

**JAARVERSLAG**

**2025**

**kindwijs**

**onderwijs & opvang**  
op protestants-christelijke basis



## Inhoud

<b>1. Bestuursverslag</b> .....	<b>3</b>
1.1 Het schoolbestuur .....	3
1.1.1 Profiel .....	3
1.1.2 Organisatie .....	6
1.2 Verantwoording van het beleid.....	11
1.2.1 Onderwijs & Kwaliteit.....	11
1.2.2 Personeel & Professionalisering.....	16
1.2.3 Huisvesting en facilitair .....	22
1.2.4 Financieel Beleid.....	25
1.2.5 Continuïteitsparagraaf .....	30
1.3 Verantwoording van de financiën .....	34
1.3.1 Ontwikkelingen in meerjarig perspectief.....	34
1.3.2 Staat van baten en lasten en balans.....	36
1.3.3 Financiële positie.....	41
1.3.4 Overige rapportages.....	43
<b>2. Verslag intern toezicht</b> .....	<b>44</b>
<b>3. Jaarrekening</b> .....	<b>50</b>
<b>4. Overige gegevens</b> .....	<b>73</b>
4.1 Statutaire bepalingen.....	73
4.2 Controleverklaring van de onafhankelijke accountant .....	74
<b>5. Bijlagen</b> .....	<b>79</b>

## 1. Bestuursverslag

### 1.1 Het schoolbestuur

#### 1.1.1 Profiel

##### Missie, visie en kernactiviteiten

##### Missie en visie

Kindwijs is een organisatie voor primair onderwijs op Goeree-Overflakkee en is ontstaan uit diverse bestuurlijke fusies. Onze stichting bestaat uit dertien basisscholen en één school voor speciaal basisonderwijs. De scholen zijn gehuisvest in veertien schoolgebouwen, verspreid over de kernen op het eiland Goeree-Overflakkee.

Kindwijs geeft de leerlingen de Bijbelse boodschap mee, zoals die is gedefinieerd in de grondslag van de stichting: de Bijbel is Gods onfeilbaar Woord. De stichting onderschrijft de Drie Formulieren van Enigheid, zoals die door de Synode van Dordrecht in 1619 zijn vastgesteld: de Heidelbergse Catechismus, Nederlandse Geloofsbelijdenis en de Dordtse Leerregels.

Wij inspireren de leerlingen om het christen-zijn in praktijk te brengen. Wij leren hen respect en begrip te hebben voor elkaar en voor mensen en culturen om hen heen. Bij Kindwijs zijn alle kinderen uniek. Iedereen voelt zich veilig. Op de scholen heerst een positief pedagogisch klimaat, waarin successen gevierd mogen worden en van fouten geleerd mag worden.

Kindwijs heeft als ideaal om in elk dorp waar Kindwijs nu een christelijke school heeft, die te behouden. Kindwijs staat open voor andere protestants-christelijke scholen op ons eiland die aan willen sluiten bij Kindwijs.

Op onze scholen leren kinderen vanuit de protestants-christelijke basis zich ontwikkelen tot verantwoordelijke en actieve burgers. We creëren een veilige, uitdagende en passende leer- en leefomgeving waarin we samen werk maken van de ontwikkeling van onze talenten.

##### Kernwaarden

De kernwaarden van Kindwijs laten zien waar wij voor staan. Ze horen bij onze missie.



##### **Geloof**

Onze protestants-christelijke levensovertuiging is zichtbaar en voelbaar.



##### **Vreugde**

We doen ons werk met vreugde en passie en vieren onze successen.



##### **Vertrouwen**

In onze veilige leer- en leefgemeenschappen hebben we vertrouwen in elkaar en in elkaars mogelijkheden.



##### **Kansrijk**

Ons onderwijs is passend voor iedereen, uitdagend en gericht op groei.



### Kernactiviteiten

De kernactiviteit van Kindwijs is het geven van goed onderwijs aan kinderen in de leeftijd van 4 tot 12 à 13 jaar, waarbij de resultaten minimaal op het niveau liggen dat landelijk gezien van de betreffende scholen verwacht mag worden. Binnen Kindwijs wordt een niveau hoger dan het landelijk gemiddelde als wenselijk niveau gezien.

### Waar zijn we trots op

Wij investeren in het behoud van protestants-christelijk onderwijs in de diverse dorpskernen.

- ◆ We werken op veel thema's samen. We hebben een sterke organisatiestructuur en directeuren worden ondersteund door een efficiënt werkend bestuurskantoor;
- ◆ Wij hanteren goede arbeidsvoorwaarden voor al onze medewerkers;
- ◆ Onze medewerkers worden gestimuleerd zich verder te ontwikkelen middels professionalisering en het opdoen van nieuwe ervaringen;
- ◆ Onze scholen zijn authentiek en hebben een eigen profiel onder de vlag van Kindwijs;
- ◆ Wij faciliteren eigen voorzieningen, zoals ontdeklab ExperiGO en de bovenschoolse voorziening de Verrekijker voor hoogbegaafden;
- ◆ Wij maken werk van het opleiden van nieuwe leerkrachten in samenwerking met de opleidingsscholen Driestar en CHE.

### Strategische koers

Kindwijs heeft voor de periode 2023-2027 in haar strategisch beleidsplan een aantal grote ontwikkeldoelen vastgesteld. Deze speerpunten vormen de focus voor ons handelen in de komende jaren. Vanuit de vastgestelde kernwaarden geloof, vreugde, vertrouwen en kansrijk, komt Kindwijs tot de thema's vaardig, kansrijk en vitaal.

### Vaardig

We willen onze kwaliteit vasthouden en versterken, zodat onze leerlingen zich de basisvaardigheden eigen maken in een passende leeromgeving. We werken met competente medewerkers aan realistische en ambitieuze doelen. Medewerkers en leerlingen tonen eigenaarschap en verantwoordelijkheid. Kindwijs stimuleert de persoonlijke ontwikkeling van de medewerkers door actief te sturen op professionalisering op school- en individueel niveau.

### Kansrijk

In de komende periode willen we een streep zetten onder deze kernwaarde. Vanuit een protestants-christelijke levensovertuiging bieden we een veilige en passende leeromgeving die leerlingen en medewerkers uitdaagt om talenten te ontwikkelen. Iedere school geeft daaraan op eigen wijze vorm. Daarbij heeft Kindwijs een duidelijke basis: de Bijbel, die beleden wordt als het onfeilbare Woord van God en die richting geeft aan ons denken en handelen.

### Vitaal

Een gezonde ontwikkeling van leerlingen, medewerkers en ook de organisatie is het andere ontwikkelthema voor Kindwijs. Het werven en vasthouden en binden van personeel aan onze organisatie, in tijden van krapte, vormt een grote uitdaging. Hier werken we aan door goed werkgeverschap, een gezonde balans tussen werk en ontspanning en de leer- en werkomgeving aan te laten sluiten op de behoeften.

### Wat hebben wij over vier jaar bereikt?

- ✓ We werken, met de Bijbel als bron, voortdurend aan de zichtbaarheid van de identiteit van Kindwijs en de scholen, passend bij de eigenheid van scholen en achterban.



- ✓ Vaardig: we werken aan de vaardigheid van medewerkers en leerlingen, zodat leerlingen zich de basisvaardigheden eigen maken in een passende leeromgeving.
- ✓ Vitaal: we zijn een krachtige organisatie, gericht op de toekomst, waar medewerkers gemotiveerd en met vreugde hun werk doen. Kindwijs stimuleert de vitaliteit van medewerkers en leerlingen die hun plaats innemen in de samenleving.

#### Toegankelijkheid & toelating

Met behoud van hun eigen identiteit, verwelkomen Kindwijs scholen leerlingen vanuit een open toelatingsbeleid, waarbij ouders gevraagd wordt de christelijke identiteit te onderschrijven of te respecteren.

De stichting heeft als grondslag de Bijbel als Gods onfeilbaar Woord en zij onderschrijft de Drie Formulieren van Enigheid zoals die door de Synode van Dordrecht in 1619 zijn vastgesteld.

De invulling van de protestants-christelijke grondslag is een gedeelde verantwoordelijkheid. Medewerkers brengen dit in de onderwijspraktijk, terwijl een adviesraad per school (of combinatie van scholen), gevormd door bestuursleden van de schoolverenigingen, toeziet op de naleving. Deze raad heeft als kernopdracht het stimuleren van Bijbels onderwijs en is cruciaal bij het waarborgen van de identiteit en in het sollicitatieproces.

Het bestuur van protestants-christelijke scholengroep Kindwijs is gedreven om vanuit een protestants-christelijke identiteit kwalitatief goed onderwijs te bieden. Zij neemt haar verantwoordelijkheid voor het onderwijs op de scholen dan ook zeer serieus.

Bestuur en management houden de identiteit van elke school scherp in de gaten. De identiteitscommissie van de raad van toezicht is hierbij een belangrijke partner die frequent overlegt met de bestuurder over identiteitsvraagstukken in beleid en praktijk.



### 1.1.2 Organisatie

#### Contactgegevens

Naam	Stichting voor Protestants Christelijk Primair Onderwijs op Goeree-Overflakkee, genoemd <b>Kindwijs</b>
Bestuursnummer	42632
Postbus	Postbus 337, 3240 AH Middelharnis
Bezoekadres	Pascal 40, 3241 MB Middelharnis
Website	<a href="http://www.kindwijs.org">www.kindwijs.org</a>
Telefoon	0187 484153
Emailadres	<a href="mailto:info@kindwijs.org">info@kindwijs.org</a>

#### Bestuur

Kindwijs wordt geleid door een eenhoofdig college van bestuur. Vanaf 1 augustus 2022 is de heer J.C. de Waal als bestuurder aangesteld. De heer De Waal is naast bestuurder van Kindwijs, scriba van de kerkenraad van de Gereformeerde Gemeente 's Gravenpolder.

#### Overzicht scholen

BRIN-nummer	Naam	Website
04MD	Bosseschool	<a href="http://bosseschool.nl">bosseschool.nl</a>
04OR	Prins Maurits	<a href="http://cbspm.nl">cbspm.nl</a>
04PW	Prins Johan Friso	<a href="http://pif-herkingen.nl">pif-herkingen.nl</a>
04RX	Basisschool Het Kompas Nederlands Hervormd Onderwijs	<a href="http://hetkompas-stellendam.nl">hetkompas-stellendam.nl</a>
05MQ	CJS 't Kompas	<a href="http://kompas-denbommel.nl">kompas-denbommel.nl</a>
05QU	School Met De Bijbel De Regenboog	<a href="http://smdbderegenboog.nl">smdbderegenboog.nl</a>
05SB	Basisschool De Bron	<a href="http://debron-ot.nl">debron-ot.nl</a>
05TI	School Met De Bijbel	<a href="http://smdbsommelsdijk.nl">smdbsommelsdijk.nl</a>
07AE	Groen van Prinsterer Basisschool	<a href="http://cbs-groen.nl">cbs-groen.nl</a>
07CB	Christelijke Basisschool Oranje Nassau	<a href="http://cbs-oranjenassau.nl">cbs-oranjenassau.nl</a>
07NM	Albert Schweitzerschool	<a href="http://cbsalbertschweitzer.nl">cbsalbertschweitzer.nl</a>
07NZ	Christelijke Nationale School voor Basisonderwijs Zomerland	<a href="http://cnszomerland.nl">cnszomerland.nl</a>
07YM	Christelijke Basisschool Eben-Haëzer	<a href="http://cbs-ebenhazer.nl">cbs-ebenhazer.nl</a>
02CO	SBO De Wegwijzer	<a href="http://sbodewegwijzer.nl">sbodewegwijzer.nl</a>

#### Organisatiestructuur

De bestuurlijke taken en bevoegdheden liggen bij het college van bestuur. De raad van toezicht, in zijn rol als werkgever van het college, ziet toe op een correcte uitvoering hiervan.

De schooldirectie is verantwoordelijk voor de dagelijkse leiding en de uitvoering van het beleid op school.

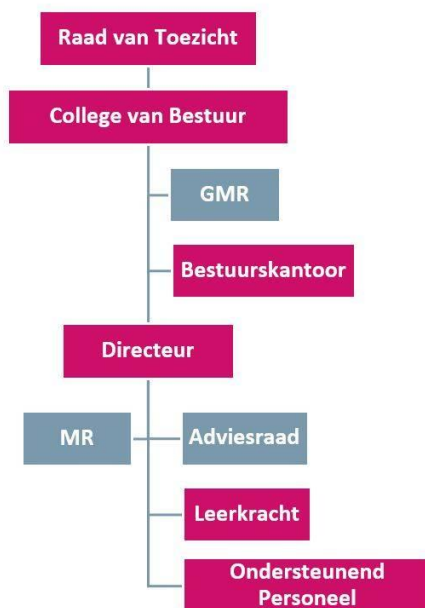
Het bestuursbureau omvat de functies financieel manager, medewerker personeelszaken, medewerker kwaliteit en administratief medewerker(s).

De stichting is transparant over de besteding van overheidsgelden richting de overheid, voornamelijk via het jaarverslag (verticale verantwoording). Daarnaast is er een verantwoording naar de



adviesraden, ouders, personeel en leerlingen over het functioneren van de stichting en de scholen (horizontale verantwoording).

### Organigram 2025



Verklaring afkortingen: GMR: Gemeenschappelijke medezeggenschapsraad; MR: Medezeggenschapsraad school;

### Medezeggenschap

Binnen elke school is een medezeggenschapsraad (MR) actief, die ouders de mogelijkheid biedt om het schoolbeleid te beïnvloeden. De schooldirecteur is de eerste contactpersoon voor de MR. Voor bovenschoolse aangelegenheden heeft Kindwijs een Gemeenschappelijke Medezeggenschapsraad (GMR) ingesteld, die adviseert en instemming verleent. De GMR richt zich op onderwerpen van gemeenschappelijk belang voor de scholen, met het college van Bestuur als primaire gesprekspartner.

Het dagelijks bestuur bestond in kalenderjaar 2025 uit:

Voorzitter: dhr. C. van der Slik tot 1 augustus, daarna dhr. L. Struik

Secretaris: dhr. A. Goossen tot 1 augustus, daarna mw. S. de Vogel

Er is een groot aantal onderwerpen aan de orde gekomen waarbij veel beleidsplannen de revue zijn gepasseerd. Er werd onder meer gesproken over (in willekeurige volgorde): het stagebeleid, het communicatiebeleidsplan, en de samenwerkingsovereenkomsten met de onderwijsregio's Koerskracht en Progressus.

De aandacht van de GMR ging in 2025 specifiek uit naar professionalisering van de medezeggenschap, de huisvesting van de scholen, Kindontwikkeling Kik en naschoolse activiteiten en de nieuwe voordracht van een lid van raad van toezicht.



### Horizontale dialoog en verbonden partijen

Kindwijs onderhoudt op diverse wijze contacten en gaat de dialoog aan met belanghebbenden bij de organisatie.

Naam	Omschrijving
Ouders	Alle scholen hebben een ouderraad. Daarnaast is aan alle scholen een adviesraad verbonden, bestaande uit ouders, waarmee de locatiedirecteuren overleg hebben. De raad van toezicht en het college van bestuur vergadert tweemaal per jaar met alle adviesraden.
Leerlingen	Kindwijs streeft ernaar dat alle scholen een leerlingenraad instellen. Een aantal scholen heeft deze reeds ingesteld.
Medewerkers	Overleg met medewerker is voornamelijk georganiseerd in de medezeggenschapsraden en de teamoverleggen. Daarnaast hebben medewerkers inspraak via het werkverdelingsplan.
Gemeente	Het overleg met de gemeente over onderwijszaken is georganiseerd in de Lokale Educatieve Agenda (LEA)
Kinderopvang	Kindwijs werkt samen met Kibeo voor de peuter- en buitenschoolse opvang in haar scholen onder een eigen label.
Voortgezet onderwijs	Op bestuursniveau zijn met grote regelmaat overleggen met de bestuurders van de scholen voor voortgezet onderwijs in de gemeente, te weten de RGO en de Csg Prins Maurits.
Samenwerkingsverband	De bestuurder van Kindwijs is lid van de ledenraad van de Koepelorganisatie samenwerkingsverband PO en VO op Goeree-Overflakkee. De bestuurder van de koepelorganisatie bezoekt enkele malen per jaar de managementvergaderingen van Kindwijs.
Onderwijsregio's	Kindwijs is aangesloten bij de landelijke onderwijsregio's Koerskracht en Progressus.
Jeugdzorg	Contacten met Jeugdzorg worden op schoolniveau onderhouden en waar nodig afgestemd met het Samenwerkingsverband.
Kerken	De individuele scholen hebben enkele malen per jaar contact met de kerkenraden van de kerken van hun achterban in hun vestigingsplaats. Dit contact bestaat vaak uit een jaarlijks gesprek en contacten rondom bid- en dankdagen als ook bij vieringen.
Politieke partijen	De raad van toezicht en het college van bestuur hebben jaarlijks een ontmoeting met de christelijke politieke partijen op lokaal niveau.

### Klachtenbehandeling

Kindwijs en de onder haar bestuur vallende scholen zijn aangesloten bij de landelijke geschillencommissie bijzonder onderwijs (GCBO). Om problemen, vragen of klachten op te lossen, wordt de route leerkracht, directie en college van bestuur gevolgd. In 2025 zijn er geen klachten ingediend door ouders/verzorgers van een leerling, die niet door het personeel, schooldirectie en/of college van bestuur konden worden afgehandeld.

Kindwijs heeft voor het vervullen van de functie Externe Vertrouwenspersoon een overeenkomst gesloten met Go Maris Bedrijfsmaatschappelijk werk, Coaching & Vertrouwenspersoon. In 2025 zijn enkele gesprekken gevoerd die niet geleid hebben tot het indienen van een klacht.



### Juridische structuur

De rechtspersoon is een stichting met de naam: Stichting voor Protestants Christelijk Primair Onderwijs op Goeree-Overflakkee, verkorte werknaam Kindwijs.

Kindwijs is opgericht in 2013 en gevestigd te Middelharnis.

Kindwijs is ingeschreven bij de Kamer van Koophandel onder nummer 56891296.

Aan Kindwijs zijn de voormalige schoolverenigingen en adviesraden van de scholen verbonden. Kindwijs is lid van het Samenwerkingsverband Passend Onderwijs Goeree-Overflakkee.

### Governance

In 2025 zijn er twee vacatures in de raad van toezicht ontstaan. Eén daarvan is in november 2025 vervuld. De andere is in maart 2026 vervuld.

### Functiescheiding

Kindwijs heeft een scheiding tussen bestuur en intern toezicht gerealiseerd door de benoeming van een college van bestuur en een raad van toezicht.

Kindwijs kent een structuur met een college van bestuur, een 7-koppige raad van toezicht, schoolleiders, schoolteams en een bestuurskantoor. Daarnaast zijn er taakgroepen voor bedrijfsvoering en projecten gerelateerd aan de strategische doelen.

Elke school van Kindwijs heeft een adviesraad die als taak heeft het protestants-christelijk onderwijs op de betreffende school te bevorderen. Daarnaast mogen de adviesraden een lid voordragen voor de benoeming in de raad van toezicht.

### Intern toezichtsorgaan

De samenstelling van de raad van toezicht is:

naam	functie
H. van Kooten	Voorzitter
W.G.A. Driesse	Lid Afgetreden 18-6-2025
W. van der Welle	Lid
W. A. Muilwijk	Lid
J.H. Vogelaar	Lid
W.J. van Wijngaarden	Lid Afgetreden 31-12-2025
Th. van Vuuren	Lid Aangetreden 1-1-2025
J.D. van der Borg	Lid Aangetreden 1-11-2025

De functies en nevenfuncties van de leden van de raad van toezicht staan vermeld in het verslag van de raad van toezicht dat is opgenomen in hoofdstuk 2 Verslag intern toezicht.

### Governancecode Funderend Onderwijs

Kindwijs werkt volgens de Governancecode Funderend Onderwijs in het primair onderwijs, waarin de basisprincipes voor de professionaliteit van bestuurders, toezichthouders en managers zijn vastgelegd.

Minimaal twee keer per jaar komen de raad van toezicht en het college van bestuur gezamenlijk bijeen met de adviesraden van de scholen. Eveneens vindt er tweemaal per jaar overleg plaats met de Gemeenschappelijke Medezeggenschapsraad.

In december 2024 heeft de raad van toezicht zijn functioneren besproken aan de hand van de herziene Code Goed Bestuur, onder externe begeleiding. Dit is een belangrijk onderdeel van de



governance van Kindwijs en zorgt ervoor dat de raad van toezicht zijn taken op een effectieve en verantwoordelijke manier uitvoert. In 2025 is opvolging gegeven aan de uitkomsten van de evaluatie. Een volgende evaluatie is gepland in 2026. In juni heeft de raad van toezicht met de bestuurder zijn functioneren geëvalueerd.



## 1.2 Verantwoording van het beleid

### 1.2.1 Onderwijs & Kwaliteit

Kindwijs gaat en staat voor goed onderwijs op christelijke grondslag, passend bij de behoeften van de leerlingen. Dit houdt in dat alle Kindwijs-scholen voldoen aan de aspecten van basiskwaliteit die vanuit de wet gesteld worden en door de inspectie worden gecontroleerd. Daarnaast werkt Kindwijs - op bestuurs- en op schoolniveau - voortdurend aan eigen aspecten van kwaliteit die verwoord zijn in het strategisch beleid en in de schoolplannen. Eigen aspecten van kwaliteit zijn ook terug te vinden in de parels van de organisatie.

Onderwijs is meer dan toetsresultaten. Onderwijs is er voor kwalificatie, socialisatie en persoonsvorming van leerlingen. Die kwaliteit zit in de mensen die het onderwijs vormgeven. Daarom investeert Kindwijs via de Kindwijs Academie, via teamscholingen en individuele opleidingen in de kwaliteit van de medewerkers.

Het bestuur kijkt samen met de schooldirecteuren naar de brede aspecten van kwaliteit. Kindwijs werkt met een vierjarige kwaliteitscyclus voor de brede onderwijskwaliteit. In die kwaliteitscyclus is onderscheid gemaakt tussen de jaarlijkse activiteiten en de periodieke activiteiten. Onder jaarlijkse activiteiten verstaan we: de analyse van de opbrengsten (toetsopbrengsten, schooladviezen en vervolgsucces), de evaluatie van de jaarplannen en de analyse van de vragenlijsten rondom veiligheid. Deze activiteiten zijn uitgevoerd en verwerkt in nieuwe of bestaande actiepunten.

Het beleidsplan en de schoolplannen beslaan de periode 2023-2027. Schooljaar 2025-2026 is het derde jaar in deze cyclus.

#### Doelen en resultaten

Met betrekking tot onderwijs en kwaliteit waren onze belangrijkste doelen op organisatieniveau:

<b>Doel</b> (beleidsvoornemen)	Hoogbegaafde leerlingen worden uitgedaagd en genieten van onderwijs en van begeleiding die past bij hun behoeften.
Reden (why)	Op de scholen was de leeromgeving niet altijd uitdagend en passend voor HB-leerlingen. We streven ernaar om ook de talenten van deze kinderen te ontwikkelen.
Activiteiten	Het aanbod voor de HB-leerlingen op de Verrekijker en de overlegstructuur met ouders en school is aangepast naar aanleiding van de ervaringen.
Vervolgstappen	Via de actieplannen continueren we dit doel en werken we aan de borging.
	<b>Behaald</b>

<b>Doel</b> (beleidsvoornemen)	ExperiGO stimuleert eigentijds ontwerpend en ontdekkend leren op Goeree-Overflakkee
Reden (why)	Kinderen stimuleren met een inspirerend aanbod.
Activiteiten	Elke klas volgt een aantal lessen bij ExperiGO en past dit toe in het lesaanbod op school.
Vervolgstappen	Dit aanbod wordt vervolgd.

<b>Behaald</b>	
<b>Doel</b> (beleidsvoornemen)	We werken planmatig en doelgericht aan de onderwijskwaliteit volgens de gezamenlijk gedragen cyclus en afspraken en voeren de dialoog daarover.
Reden (why)	In de structuur en cultuur rondom kwaliteitsontwikkeling was een kwaliteitsslag noodzakelijk n.a.v. de audit van de PO-Raad in 2019.
Activiteiten	Gebruik van jaarplan, jaarverslag, bestuursrapportage en schoolrapportage passend bij de geplande activiteiten in de kwaliteitskalender.
Vervolgstappen	Opzetten van (interne) audits en werken aan een passende manier van verantwoorden.
<b>Werkfase</b>	

<b>Doel</b> (beleidsvoornemen)	De Kindwijs-scholen geven vanuit identiteit burgerschap geïntegreerd vorm in het onderwijs.
Reden (why)	Vanwege het voorbereiden van leerlingen op deelname aan de maatschappij en vanwege wettelijke verplichtingen.
Activiteiten	Het burgerschapsonderwijs maakt integraal deel uit van het onderwijs en wordt jaarlijks geëvalueerd.
Vervolgstappen	Borging van de werkwijze en de structuur van het burgerschapsonderwijs en het verzorgen van actueel aanbod voor onze leerlingenpopulatie.
<b>Behaald</b>	

<b>Doel</b> (beleidsvoornemen)	Realiseren van kinderopvang op onze scholen
Reden (why)	Vanwege de fusie van Kidzeiland met Kibeo ontstaat er een nieuwe situatie. Kindwijs wil graag een doorgaande lijn in het aanbod van opvang en onderwijs realiseren.
Activiteiten	Aanstellen van een projectleider vanuit Kindwijs en het opstellen van de samenwerkingsovereenkomst.
Vervolgstappen	Uitwerken pedagogisch kader en uitbreiden van de opvangmogelijkheden op de scholen.
<b>Werkfase</b>	

#### Overige ontwikkelingen

De basisvaardigheden vragen onze voortdurende aandacht en de resultaten daarvan staan onder druk. We delen met elkaar de resultaten en gaan in dialoog over oorzaken en aanpakken om zo te (blijven) werken aan kwalitatief goed onderwijs.

### Toekomstige ontwikkelingen

Het beleidsplan 2023-2027 met de twee thema's Vaardig en Vitaal. Burgerschap en de basisvaardigheden vragen onze aandacht. De hiervoor genoemde thema's worden in het komende jaar vervolgd.

### Onderwijsresultaten

#### Eindtoets

In dit kalenderjaar is weer de doorstroomtoets afgenomen. De inspectie kijkt naar het gemiddelde van drie schooljaren. Twee scholen scoren onder de signaleringswaarden van de inspectie.

25-26	27-28	28-29	29-30	30-31	31-32	32-33
05MQ KPB	07AE GvP	04MD BS 07YM EHS	04OR PM 05TI SmdB 04RX KPS	05SB BRN 07CB ONS 07NM AS 04PW PJF 07NZ ZL		05QU RgB

Twaalf scholen vallen qua schoolgewicht in de gemiddelde groep. Als doelstelling hebben we gesteld dat de scholen dan minimaal ook het landelijk gemiddelde dienen te behalen op het gebied van 1F en van 1S/2F. SBO de Wegwijzer heeft geen schoolgewicht. Deze stelt de doelen passend bij de ontwikkelingsperspectieven van de leerlingen.

In de onderstaande tabel zijn de resultaten te zien van de scholen. De groene kleur geeft aan dat alle scholen voldoende scores t.o.v. de inspectienorm (de signaleringswaarden). Per school worden de resultaten geanalyseerd en indien van toepassing worden er verbeteractiviteiten ondernomen. Over het algemeen gesproken zijn we tevreden met de resultaten en voeren verbeterpunten door waar nodig. Twee scholen scoren onder de signaleringswaarde en treffen extra maatregelen.

Brin	Naam	Schooljaar	Schoolgewicht	Categorie	Signaleringswaarden		Behaalde referentieniveaus		% ≥ TL/Havo
							1F	1S/2F	gem. 3 jaar
			20 - 40		1F	1S/2F	1F	1S/2F	advies
			gem. 3 jaar				gem. 3 jaar	gem. 3 jaar	
04MD	BS	24 / 25	28,13	28-29	85%	48,6%	97,7%	50,6%	48%
04OR	PM	24 / 25	29,09	29-30	85%	47,1%	94%	54,7%	58%
04PW	PJF	24 / 25	30,39	30-31	85%	45,5%	100%	55,6%	64%
04RX	KPS	24 / 25	29,99	29-30	85%	47,1%	98,9%	60%	11%
05MQ	KPB	24 / 25	25,82	25-26	85%	53,8%	95%	48,3%	67%
05QU	RgB	24 / 25	32,76	32-33	85%	41,2%	92,8%	59,4%	43%
05SB	Brn	24 / 25	30,04	30-31	85%	45,5%	97,5%	51,9%	38%
05TI	SmdB	24 / 25	29,23	29-30	85%	47,1%	92,9%	50,4%	38%
07AE	GvP	24 / 25	27,53	27-28	85%	50,1%	96,7%	65,6%	63%
07CB	ONS	24 / 25	30,21	30-31	85%	45,5%	98,4%	62%	67%
07NM	ONS	24 / 25	30,23	30-31	85%	45,5%	93,3%	43,3%	23%
07NZ	ZL	24 / 25	30,63	30-31	85%	45,5%	98,8%	63%	38%
07YM	EH	24 / 25	28,98	28-29	85%	48,6%	98,4%	49,2%	38%

#### Verwijzingen naar voortgezet onderwijs

Van de leerlingen die in 2024 uitgestroomd zijn, hebben we 45% verwezen naar het vmbo TL/havo of hoger. Dit komt overeen met het 1S/2F-niveau.



Advies	02CO	04MD	04OR	04PW	04RX	05MQ	05QU	05SB	05TI	07AE	07CB	07YM	07NZ	07YM	Kindwijs
	WW	BS	PM	PJF	KPS	KPB	RgB	BRN	SmdB	GvP	ONS	AS	ZL	EH	
Aantal totaal	16	56	31	10	9	9	8	8	26	24	9	13	8	8	235
Aantal 1S/2F	0	27	18	6	1	6	4	3	10	15	6	3	3	3	105
Percentage 1S/2F	0%	48%	58%	60%	11%	67%	50%	38%	38%	63%	67%	23%	38%	38%	45%
Perc 1S/2F 3 jaar	5%	48%	52%	42%	43%	55%	31%	34%	45%	56%	59%	34%	44%	50%	45%

### Vervolgsucces Voortgezet Onderwijs

We tonen het vervolgsucces van de leerlingen die nu in het derde jaar van het VO zitten en die in 2021 zijn uitgestroomd. Het percentage op niveau ligt gemiddeld op 77%.

Kindwijs	2020-2021	2021-2022	2022-2023	Gem 3j
Afstroom	11%	12%	12%	12%
Conform advies	77%	76%	78%	77%
Opstroom	11%	11%	10%	11%

### Internationalisering

Binnen Kindwijs is er geen apart beleid geformuleerd op internationalisering. Wel is er op de scholen aandacht voor en zijn er contacten met kinderen of scholen uit andere landen, bijv. met een sponsorkind waarvoor (zendings)geld wordt opgehaald.

### Onderzoek

Binnen Kindwijs is er geen apart beleid geformuleerd m.b.t. het doen van onderzoek. Binnen het reguliere kwaliteitswerk doen we onderzoek naar oorzaken en vergelijken we met landelijke onderzoeken. Daarnaast wordt er in het kader van bijv. een masterstudie door medewerkers onderzoek verricht.

### Inspectie

In 2025 is er geen inspectiebezoek geweest.

### Visitatie

In dit jaar heeft er geen visitatie plaatsgevonden.

### Onderwijs aan nieuwkomers

De opvanglocatie voor Oekraïense vluchtelingen staat in Middelharnis. De kinderen volgen regulier onderwijs op scholen in Middelharnis/Sommelsdijk. Vanuit Kindwijs is samen met het SWV, de gemeente en andere besturen intensief samengewerkt om op de scholen het taalonderwijs vorm te geven in een taalklas die verbonden is aan de J.C. van Gent-school. Kinderen uit vluchtelingengezinnen volgen daar het eerste jaar onderwijs.

### Sociale veiligheid en gelijke behandeling

Kindwijs streeft naar een **veilig leef- en leerklimaat** waarin personeel en leerlingen zich positief verbonden voelen. Het sociaal veiligheidsbeleid (onderdeel van het strategisch beleidsplan 2023-2027) richt zich op het voorkomen en adequaat aanpakken van ongewenst gedrag zoals pesten, geweld en discriminatie. Hiervoor zet de organisatie een externe vertrouwenspersoon in en worden jaarlijks veiligheidsvragenlijsten afgenomen in groep 5 t/m 8. De resultaten worden geëvalueerd met het MT en de RvT, gedeeld met de inspectie, en vertaald naar concrete actiepunten in de jaarplannen. Ook wordt expertise van externe partijen zoals de Gezonde School benut.



Dit veiligheidsbeleid vormt het fundament voor **kansgelijkheid en gelijke behandeling**, wat Kindwijs ziet als een pedagogische opdracht stoelend op Bijbelse waarden en normen. De scholen fungeren als inclusieve ontmoetingsplaatsen voor kinderen met uiteenlopende achtergronden en ondersteuningsbehoeften. Gelijke behandeling betekent hier expliciet maatwerk: niet elk kind krijgt exact hetzelfde, maar ieder kind krijgt wat het nodig heeft om tot bloei te komen. Het bestuur borgt hiermee een open klimaat waarin elke leerling het recht heeft zichzelf te zijn en zich optimaal te ontwikkelen.

#### Een sterke basis en hoge kwaliteit

Kindwijs zet zich op verschillende manieren in om de leerprestaties, met name op het gebied van taal en rekenen-wiskunde, duurzaam en onderbouwd te verbeteren:

**Planmatige kwaliteitsverbetering:** Er wordt gewerkt met een vierjarige kwaliteitscyclus waarbij jaarlijks de toetsopbrengsten, schooladviezen en het vervolgsucces van leerlingen worden geanalyseerd. Deze data worden gebruikt om bestaande actiepunten aan te scherpen of nieuwe verbeteractiviteiten te initiëren.

**Evidence-informed werken:** Hoewel er geen apart onderzoeksbeleid is, voert Kindwijs binnen het reguliere kwaliteitswerk onderzoek uit naar oorzaken van resultaten en worden deze vergeleken met landelijke onderzoeken. Daarnaast dragen medewerkers die een masterstudie volgen bij aan de kennisbasis binnen de organisatie door middel van eigen onderzoek.

**Focus op basisvaardigheden:** De organisatie erkent dat de resultaten op basisvaardigheden onder druk staan en maakt dit een onderwerp van voortdurende dialoog en analyse om tot effectieve aanpakken te komen. Scholen die onder de signaleringswaarden van de inspectie scoren op de Doorstroomtoets, zijn verplicht om extra maatregelen en verbeteractiviteiten te treffen. In het beleidsplan 2023-2027 zijn de basisvaardigheden, samen met burgerschap, speerpunten die in de komende jaren structureel worden vervolgd.

**Professionalisering:** Om de kwaliteit van het onderwijs duurzaam te borgen, wordt fors geïnvesteerd in de bekwaamheid van het personeel via de Kindwijs Academie, teamscholingen en individuele opleidingen.

**Nieuw curriculum en innovatie:** Ter voorbereiding op curriculumontwikkelingen heeft Kindwijs burgerschapsonderwijs al integraal onderdeel gemaakt van het aanbod, waarbij dit jaarlijks wordt geëvalueerd en geborgd. Daarnaast wordt ingezet op eigentijds ontwerpend en ontdekkend leren via ExperiGO, wat inmiddels op de scholen is geïmplementeerd. De thema's 'Vaardig en Vitaal' uit het strategisch beleidsplan vormen de basis voor de verdere ontwikkeling van het onderwijsaanbod in de komende jaren.

## 1.2.2 Personeel &amp; Professionalisering

## Doelen en resultaten

Doelstelling strategisch beleid 2025	Resultaat 2025
<p>A. Vaardig: Kindwijs is een lerende organisatie en stimuleert professionalisering op alle lagen</p> <p>Gerelateerde actiepunten:</p> <ul style="list-style-type: none"> <li>• Het bestuur zorgt ervoor dat het onderwijskundig leiderschap op alle niveaus herkenbaar verankerd is in de organisatie</li> <li>• Benutten begeleiding startende medewerkers via aanbod VF</li> <li>• Starten werkplaats nieuwe leerkrachten</li> <li>• Startende directeuren koppelen aan maatje</li> <li>• Actueel aanbod KWA</li> <li>• Kindwijs is partner van pabo De Driestar en pabo CHE in het samen opleiden van leerkrachten</li> <li>• Kindwijs onderzoekt de (voor)waarde van studiereizen in het kader van professionalisering en internationalisering</li> </ul>	<ul style="list-style-type: none"> <li>• de leergang persoonlijk leiderschap wordt gevolgd door 10 van de 11 directeuren, een teamleider, de bestuurder en de personeelsmedewerker. De training voldoet inhoudelijk aan de verwachtingen. Deze training loopt door in 2026. Deze scholing is onderdeel van de herregistratie voor directeuren.</li> <li>• In 2025 werd een studiereis naar 'de Noordse driehoek' voorbereid.</li> <li>• de bestuurder bespreekt de (her)registratie tijdens het DO en streeft naar een geldige herregistratie voor alle directeuren</li> <li>• het aanbod 'mentor on the job' van het VFPF wordt momenteel niet ingezet, begeleiding vindt vooral schoolintern plaats. Binnen Kindwijs zijn 3 gediplomeerde schoolopleiders, 1 persoon is gestart met de scholing in 2025. Deze schoolopleiders worden actief ingezet voor de begeleiding van studenten en starters.</li> <li>• najaar 2025 is een werkplaats voor startende leerkrachten gestart onder leiding van Johan Matze. Deze bijeenkomsten lopen door in 2026.</li> <li>• per 1 augustus startte een nieuwe directeur op CJS 't Kompas. Zij kreeg een maatje uit het directeurenteam. Er was wekelijks contact rondom praktische vraagstukken. Voor de directeur van Het Kompas- die in januari '25 is gestart- is ook een maatje gezocht in het directeurenteam, gezien zijn ervaring was er minder contact met het maatje. Beide directeuren ontvingen daarnaast begeleiding van een coach.</li> <li>• via de Kindwijs Academie is een eilandconferentie georganiseerd voor alle christelijke basisscholen van Goeree-Overflakkee op 5 oktober 2025. Deze dag wordt voorbereid door een aantal directeuren van Kindwijs. De voorbereiding is intensief. De dag van de eilandconferentie is voor veel medewerkers een hoogtepunt in het schooljaar. De hoofdlezing werd verzorgd door Gert Biesta, daarnaast was er een lezing van Claire Boonstra en volgden medewerkers workshops die in thema varieerden van AI tot spelend leren.</li> <li>• najaar 2024 heeft oriëntatie op andere partners van een Elektronische Leeromgeving (ELO) plaatsgevonden, dit heeft in 2025 geleid tot evaluatie met de uitkomst dat Kindwijs momenteel geen behoefte heeft aan een ELO.</li> <li>• de pz-medewerker heeft in samenwerking met de pabo's van CHE en Driestar de open dagen en andere wervingsmomenten onder de aandacht gebracht. In verband met het stoppen van startende werk-leertrajecten is geen fysieke avond georganiseerd op het eiland..</li> <li>• de personeelsmedewerker had contact met de stagecoördinatoren van beide pabo's en volgt intensief de onderwijsontwikkelingen op de pabo's. Daarnaast wordt periodiek deelgenomen aan overlegmomenten van Hogeschool Zeeland.</li> </ul>
<p>B. Vitaal: Kindwijs investeert in het vinden, boeien en vasthouden van medewerkers die met vreugde hun werk doen.</p> <p>Gerelateerde actiepunten:</p> <ul style="list-style-type: none"> <li>• Banen creëren voor medewerkers uit doelgroepregister</li> <li>• Kindwijs investeert in een relatie met pabo's en stagiaires; informeert hen over de voordelen van Kindwijs</li> <li>• Kindwijs investeert in relatie met VO-leerlingen: werven voor pabo</li> <li>• Kindwijs biedt een PMO aan (preventief medisch onderzoek)</li> <li>• Kindwijs maakt meer PR met de parels van Kindwijs zoals hoge opslagfactor, devicevergoeding, aanbod DI, eigen app, KWA</li> <li>• Kindwijs benut de goodpractices van senior medewerkers</li> </ul>	<ul style="list-style-type: none"> <li>• In 2025 was er minimaal contact met VO en Gemeente omdat de maximale begeleidingscapaciteit op de scholen reeds benut was.</li> <li>• In 2026 zal opnieuw onderzocht worden of er VO-leerlingen of mensen uit het doelgroepregister ingezet kunnen worden op de scholen</li> <li>• De personeelsmedewerker stemt stage, opleiding en werkveld zo goed mogelijk af. Met name op het gebied van stage-eisen rondom de diversiteitsstage is veel contact met Driestar om te komen tot een optimale situatie voor Kindwijs en de studenten.</li> <li>• Het managementteam van Kindwijs ging akkoord met een notitie ter verbetering van de stagezaken.</li> <li>• Kindwijs was 4 februari 2025 met vijf personen aanwezig op de beroepenmarkt van het VO in Middelharnis.</li> <li>• In het voorjaar van 2025 was een dagprogramma aangeboden aan VO-leerlingen waarbij ze op bezoek konden bij de Bosseschool en de Groen van Prinstererschool om de praktijk te zien en een indruk te krijgen van de verschillende functies. Dit werd voorbereid met hogeschool De Driestar, zij waren ook aanwezig om voorlichting te geven over de opleiding. Dit initiatief werd gewaardeerd en willen we na 2 jaar herhalen.</li> <li>• Het preventief (medisch) onderzoek, ofwel PMO werd uitgevoerd door ADXpert. De respons op de vragenlijst was 51% wat we duiden als een lage respons. Veel medewerkers geven aan hier geen behoefte aan te hebben.</li> <li>• Advertenties werden zo aantrekkelijk mogelijk gemaakt en breed verspreid in kranten en op social media.</li> <li>• Ervaren medewerkers werden als maatje gekoppeld aan startende medewerkers. Senior medewerkers kregen in tegenstelling tot ons doel geen aanbod om actief te blijven als invaller; men maakte vaak een bewuste keuze om terug te treden en voelde niet veel voor dit aanbod of men had dit zelf al bedacht en bleef als invaller verbonden aan de school.</li> <li>• In september 2025 werd een informatiemoment georganiseerd voor alle startende medewerkers.</li> </ul>



### Toekomstige ontwikkelingen

De werving van voldoende en bekwame leerkrachten blijft de eerste prioriteit in de komende jaren. De focus ligt voor 2026 vooral op het inzetten van bevoegde leerkrachten. Door alle tekorten zijn er in de achterliggende jaren veel ondersteuners voor de groep ingezet, op sommige scholen is dit genormaliseerd terwijl het ontbreekt aan bevoegde leerkrachten voor de groep.

De begeleiding van duale en startende collega's vraagt veel energie binnen de scholen. Het aantrekken van duale studenten resulteert in een negatieve begroting omdat deze studenten wel betaald worden maar grotendeels nog werken onder begeleiding van een gediplomeerde leerkracht. Vanaf het derde leerjaar van de pabo zien we dat studenten meer en meer in vacatureruimte komen te staan. Deze financiële situatie is niet houdbaar, daarom zijn er vanaf 2025 geen nieuwe duale studenten en zij-instromers gestart binnen onze scholengroep. Aan toekomstige pabo-studenten werd geadviseerd de reguliere pabo-route te volgen zodat zij voldoende lestijd en begeleiding ontvangen.

Kindwijs benut de mogelijkheden om jongeren vroegtijdig te interesseren voor het beroep van leraar. We starten hiermee in het voortgezet onderwijs door voorlichting, openstellen van scholen voor bezoeken, deelname aan de beroepenmarkt en het ontvangen van VO-leerlingen voor een oriënterende stage.

Bij aanhoudende vacatures spreken directeur en personeelsmedewerker over mogelijkheden om personeel creatief te werven, anders in te zetten, te behouden en onderwijs soms anders te organiseren.

De termijn voor herregistratie is opgeschoven van 4 jaar naar 5 jaar. De module die werd gekozen voor schooljaar 2024-2025 is inmiddels gevolgd. Met een vervolg in 2026-2027 levert deze module voldoende studiepunten op voor herregistratie. Er werd daarnaast een geaccrediteerde studiereis voorbereid voor 2026.

### Zaken in het afgelopen jaar met personele betekenis

Het ziekteverzuim is gestegen van 4,4% naar 5,1%. Ten opzichte van de sector en het landelijk gemiddelde is het een gunstige score; voor Kindwijs is het een vrij hoge score. Er waren enkele langdurig zieken, het UWV kampt met achterstanden waardoor mensen langer meetellen in het verzuim en de personeelskrachte zorgt voor de nodige werkdruk, wat niet zelden resulteert in extra ziekmeldingen vanwege belastbaarheid.

Scholen hebben vooral de inzet van hun duale studenten benut om vacatures te vervullen.

### Uitkeringen na ontslag

Gedurende kalenderjaar 2025 werd door Kindwijs een bedrag à € 5.618,- betaald aan uitkeringen na ontslag. Voor deze kosten is een compensatie à € 4.738,- ontvangen. Wanneer collega's met een vast contract of met contractuele verplichtingen n.a.v. een tijdelijk contract niet meer in te passen zijn in de formatie van een van de 14 scholen, dan kunnen zij soms werken in de invalpool. Wanneer het nodig is dat collega's worden geholpen met het vinden van werk buiten Kindwijs dan spant Kindwijs zich daarvoor in met de inzet van een extern deskundige.

### Regeling bijzondere bekostiging professionalisering en begeleiding starters en schoolleiders

De middelen voor professionalisering en begeleiding startende leerkrachten werden besteed aan de werkplaats voor starters, de loonkosten van begeleiders en het aanbod voor nascholing en opleiding in de Kindwijsacademie. Alle scholen hebben een nascholings- en bestedingsplan opgesteld in overleg met hun team en met instemming van de medezeggenschapsraad.



Er was in 2025 één startende schoolleider en een ervaren schoolleider die binnen Kindwijs kwam werken.

#### Strategisch personeelsbeleid

Het strategisch personeelsbeleid is opgenomen in strategisch beleidsplan van onze stichting. De actiepunten voor het college van bestuur zijn opgenomen en uitgewerkt in de jaarplannen. Onze organisatie wil een excellente werkgever zijn, en wij doen dan ook het maximale om gekwalificeerde medewerkers te vinden, te binden, te boeien en te ontwikkelen. Het personeelsbeleid is afgestemd op de onderwijskundige visie en doelen van de scholen.

#### Onderwijskundige visie en scholing personeel

Jaarlijks wordt een aanbod van scholingen/professionaliseringsactiviteiten aangeboden aan alle medewerkers van Kindwijs. Dit aanbod komt tot stand in samenwerking met de coördinatoren van onze Kindwijsacademie en sluit nauw aan bij het strategisch beleidsplan van onze scholengroep. Er is een jaarlijks terugkerend aanbod zoals BHV, brandbestrijding en ontruiming. Daarbij is er om het jaar een eilandconferentie en het andere jaar is er een wisselend aanbod dat past bij de doelstellingen uit het strategisch beleid. Alle medewerkers worden jaarlijks bevraagd op hun wensen ten aanzien van nascholing; daar waar financieel mogelijk -en passend binnen de beleidsplannen- worden deze wensen gehonoreerd zowel voor een individuele scholing als voor teamscholingen. Elke school heeft een eigen aanbod aan teamscholingen naast het aanbod van Kindwijs. De teamscholingen richten zich op specifieke doelstellingen in het jaarplan van de school op didactisch en pedagogisch gebied. Wensen voor individuele scholingen worden in overleg met de directeur gehonoreerd wanneer deze passen binnen de begroting en bijdragen aan het belang van school en/of medewerker.

#### Implementatie, monitoring en evaluatie personeelsbeleid

Kindwijs werkt jaarlijks aan nieuwe onderdelen van het personeelsbeleid. De urgentie wordt bepaald door de actualiteit en door het managementteam van Kindwijs. Nieuw beleid wordt in de meeste situaties ontwikkeld volgens onderstaande route

1. formulering te behalen doelstelling met nieuw beleidsstuk;
2. mandaat voor het opstellen van een concept door de personeelsmedewerker al dan niet met een of meerdere directeuren, financieel manager of bestuurder;
3. presentatie van het concept beleidsdocument tijdens een managementvergadering;
4. aanpassing van het concept of voorgenomen besluit tijdens een managementvergadering;
5. wanneer het concept gereed is, dan volgt de definitieve besluitvorming;
6. doorsturen van het voorstel naar de Gemeenschappelijke Medezeggenschapsraad;
7. na instemming door GMR wordt het nieuwe personeelsbeleid ingevoerd.

De personeelsmedewerker is verantwoordelijk voor de uitvoering en het ontwerp van nieuw personeelsbeleid. Evaluatie wordt altijd afgestemd in samenspraak met het managementteam van Kindwijs.

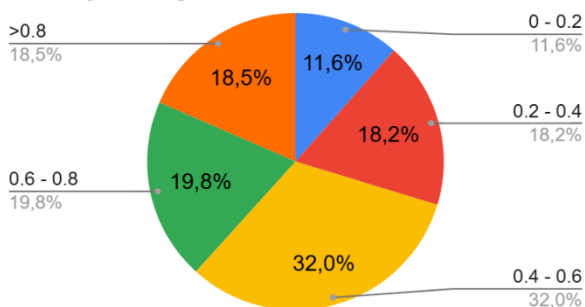
#### Dialogo strategisch personeelsbeleid

Middels het werkverdelingsplan hebben medewerkers op schoolniveau inspraak in het operationele beleid van de school. Directeuren hebben inspraak via het managementoverleg. Daarnaast is samenspraak georganiseerd in de Gemeenschappelijke Medezeggenschapsraad van Kindwijs. In kalenderjaar 2025 werd gewerkt aan de uitvoering van de doelen uit het strategisch beleidsplan voor de periode 2023-2027. Bij de totstandkoming van het beleidsplan waren de raad van toezicht en

enkele leden van de GMR uitgenodigd om samen met het managementteam de parels en puzzels te inventariseren van de huidige situatie en hun input te leveren vanuit hun visie op de toekomst. Dit zorgt dat we deze jaren kunnen werken vanuit een gedragen beleidsplan.

### Het personeel in getallen

#### Deeltijdcategorie



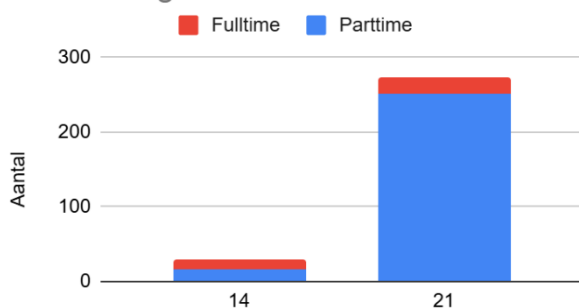
In deze paragraaf wordt het personeelsbestand cijfermatig gepresenteerd. Het gaat over de bezetting/personeelssterkte in categorieën, functiegroep en geslacht, in- en uitstroom en de stand van zaken functiemix. De volgende zaken vallen op:

Op 31 december 2025 zijn er 303 personeelsleden in dienst bij Kindwijs, dit is vrijwel gelijk met vorig jaar. De groep 55+ maakt 19% uit van het totaal, dat is meer dan in het

voorgaande jaar.

Hierbij moet opgemerkt worden dat pabo-studenten vanaf schooljaar 2025-2026 een stagevergoeding ontvangen en dat LIO-ers in principe een aanstelling als onderwijsassistent krijgen.

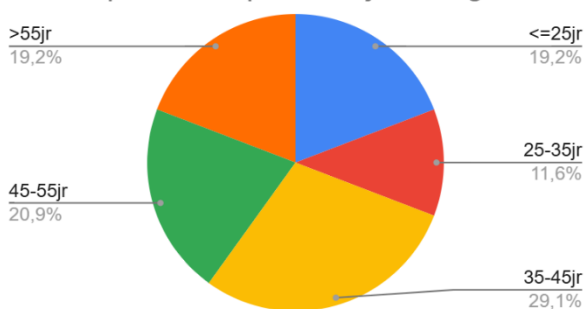
#### Verhouding Man / Vrouw



Er zijn relatief weinig kleine (<0,4) deeltijdbanen. De grootste groep heeft een aanstelling tussen 0,4 en 0,8. Slechts 30 personeelsleden (10%) hebben een fulltime aanstelling

De meeste personeelsleden vallen in de categorie onderwijzend personeel. Er zijn 13 schoolleiders waarvan er één leiding geeft aan twee scholen.

#### Aantal personen per leeftijdscategorie



De verhouding man/vrouw is niet veranderd ten opzichte van vorig jaar. Van het totaal aantal personeelsleden is 10% man.

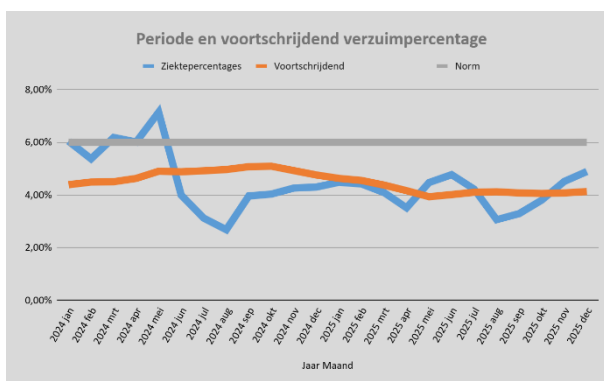
Ten opzichte van het jaar 2024 is de verhouding LB en LC leraren niet gewijzigd, 23% van de leraren is aangesteld in de LC schaal. Vanaf invoering van de CAO 2018-2019 is de functiemix in principe losgelaten. De financiële middelen zijn aangewend voor de aanpassing van de schaalbedragen voor de

leerkrachtfuncties. Leerkrachten worden nu ingeschaald op basis van nieuwe functieprofielen.

Per 31 december 2025 waren er twee openstaande vacatures op de scholen. Tevens stond er een vacature open voor de invalpool. Wanneer een vacature niet vervuld wordt dan kan deze soms toch opgelost worden met de inzet van pabostudenten die op weg zijn naar hun bevoegdheid.

### Verzuim

De ontwikkeling van het ziekteverzuim over de afgelopen twee jaar is als volgt weer te geven: Het ziekteverzuim vertoont een licht dalende trend. Het voortschrijdend 12-maands gemiddelde verzuim bedraagt over 2025 4,1%. In 2024 was dat 4,8%. Het landelijk gemiddelde over 2025 bedroeg voor het basisonderwijs 7,1%.



### Banenafpraak

In de cao (art. 5.1) is opgenomen dat elke stichting ook invulling geeft aan de participatiebaan. Kindwijs heeft ultimo 2025 drie medewerkers vanuit het doelgroepenregister in dienst in de functies conciërge, administratief ondersteuner en groepsondersteuner. In kalenderjaar 2025 is geen nieuwe medewerker benoemd in een participatiebaan.

Diverse keren per jaar is er contact met de Gemeente en wordt de vraag neergelegd om conciërges en groenmedewerkers met participatiebaan in te zetten in onze organisatie. Tot op heden kon hierin nog niet worden voorzien. Kindwijs onderhoudt daarnaast contacten met CSG Prins Maurits, afdeling Praktijkonderwijs voor extra stagiaires die mogelijk kunnen doorstromen naar een baan.

### Quotum en realisatie

Jaar	Quotumpercentage	Te realiseren banen van 25,5 uur	Gerealiseerde banen van 25,5 uur
2022	2,69%	6,8	2,9
2023	2,76%	6,8	2,7
2024	2,76%	6,8	2,5
2025	2,68%	7,2	2,9

### Werkdrukmiddelen

Op elke school zijn de werkdrukmiddelen benut om de werkdruk te verlichten. De verdeling van deze middelen is onderdeel van het werkverdelingsplan dat op elke school gehanteerd wordt en waarbij het team nadrukkelijk inbreng heeft in de besteding van de middelen. De werkdrukmiddelen zijn in 2025 vooral ingezet voor extra ondersteuning en de aanschaf van chromebooks.

### Verantwoording over de aanwezigheid van de Verklaring omtrent het gedrag

Nieuwe VOG's in 2025	VOG aanwezig op datum indiensttreding	VOG te laat aanwezig	VOG niet aanwezig
Nieuwe contracten medewerkers in loondienst	47	< 5	0
Nieuwe contracten medewerkers niet in loondienst met een VOG verplichting	< 5	0	0

Wij hebben onze accountant geen opdracht gegeven een controle uit te voeren op de tijdige aanwezigheid van VOG. Elk kwartaal krijgen we een rapportage vanuit het administratiekantoor en sinds we erg de nadruk leggen op de geldigheid van de VOG zien we dat het aantal aanstellingen



zonder geldig VOG is gedaald naar <5. Sinds het najaar van 2025 maken we gebruik van de nieuwe mogelijkheid van het administratiekantoor om elke aanstelling preventief te laten checken op de aanwezigheid van een geldig VOG. We zien weleens dat er toch een aanstelling wordt ingevoerd zonder geldig VOG, dit gaat vaak om invallers die elke 6 maanden een nieuwe VOG nodig hebben, als ze hier enkele dagen te laat mee zijn dan hebben ze op de datum van het invalwerk geen geldig VOG. Ook pabo-studenten (die soms invallen) hebben altijd een geldig VOG nodig bij de uitvoer van betaalde werkzaamheden.

### 1.2.3 Huisvesting en facilitair

#### Inleiding

Kindwijs hanteert een beleid dat uitgaat van schoolautonomie. Taken die deze autonomie versterken door ontzorgen en kostenbesparing worden centraal uitgevoerd. Voorbeelden van deze taken zijn:

- Groot en planmatig onderhoud en beheer;
- Nieuwbouw en renovatie;
- Energiemanagement en duurzaamheid gebouwen;
- Aanbesteding schoonmaak;
- Uitvoeren van het huisvestingsplan.

#### Doelen en resultaten

Met betrekking tot huisvesting en facilitaire zaken waren onze belangrijkste doelen in het afgelopen jaar:

Doel		Resultaat
Renovatie van de scholen in Nieuwe-Tonge en Stad aan 't Haringvliet		De renovatie is in 2025 uitgevoerd. In januari 2026 zijn de scholen opgeleverd en terugverhuisd vanuit de tijdelijke huisvesting
Renovatie van de school in Den Bommel		Hoewel het programma van eisen is vastgesteld en er aan het ontwerp is gewerkt is de voortgang vertraagd vanuit de Gemeente.
Verbetering binnenklimaat van de scholen		In alle schoolgebouwen, uitgezonderd de gebouwen de renovatie in ontwikkeling is, is luchtkoeling gerealiseerd.
Verduurzaming installaties schoolgebouw in Dirksland		De installaties in de Prins Mauritschool zijn geoptimaliseerd en verduurzaamd.
Verbetering van de informatiebeveiliging		De invoering van de verplichte multifactor autorisatie op ParnasSys is nog niet geheel doorgevoerd. Er is een nulmeting in het kader van het normenkader digitale veiligheid funderend onderwijs uitgevoerd. Een verbeterplan moet nog worden opgesteld.

#### Toekomstige ontwikkelingen

##### Onderhoud

Het opstellen en actualiseren van de meerjaren onderhoudsplannen (MJOP) is uitbesteed aan Lakerveld Architecten en Ingenieurs. In 2024 heeft de tweejaarlijkse herziening van de MJOP plaatsgevonden. In 2025 is de MJOP verder geactualiseerd.

De MJOP is een belangrijk document dat een overzicht geeft van alle onderhoudswerkzaamheden die in de komende jaren aan de gebouwen van Kindwijs moeten worden uitgevoerd. Het is een strategisch instrument dat helpt om de levensduur van de gebouwen te verlengen, de kosten van onderhoud te beheersen en de veiligheid en kwaliteit van de leeromgeving te waarborgen.

Lakerveld Architecten en Ingenieurs is een ervaren bedrijf dat gespecialiseerd is in het opstellen en actualiseren van MJOP's. Zij hebben een grondige kennis van de gebouwen van Kindwijs en kunnen de MJOP's op een efficiënte en effectieve manier opstellen.



De tweejaarlijkse herziening van de MJOP zorgt ervoor dat het plan actueel blijft en dat er rekening wordt gehouden met eventuele veranderingen in de gebouwen of in de omgeving. Dit is belangrijk om ervoor te zorgen dat het onderhoud van de gebouwen op een optimale manier wordt uitgevoerd.

Kindwijs heeft voor alle scholen onderhoudscontracten geregeld die de volgende aspecten omvatten: daken, CV's, ontruimingsinstallaties, pleintoestellen, schilderwerk, elektrische installaties en brandblusmiddelen.

De MJOP is onderverdeeld in dagelijks onderhoud en groot onderhoud. Voor 2025 is voor dagelijks en klein onderhoud € 270.600,- opgenomen. De werkelijke kosten, exclusief tuinonderhoud waren € 302.700,-.

Voor groot onderhoud was € 451.700,- gepland in 2025. De uitgaven voor regulier en groot onderhoud bedroegen € 282.200,-. Naast meer- en minderkosten moet het onderhoud voor een bedrag van € 138.300,- nog uitgevoerd worden.

Het schoolplein van de Eben Haezerschool is in 2025 vernieuwd en vergroend. In de CNS Zomerland en de Groen van Prinstererschool zijn de CV-installaties vervangen. Groot schilderwerk is uitgevoerd bij Smdb De Regenboog en CBS De Bron.

#### *Nieuwbouw en renovatie*

Veel schoolgebouwen of delen daarvan zijn inmiddels ouder dan 40 jaar, wat een uitdaging vormt bij het plannen van groot onderhoud. De levensduur van deze gebouwen, of ze nog 10 tot 20 jaar mee kunnen, is namelijk onzeker.

De Gemeente Goeree-Overflakkee heeft de schoolgebouwen geïnteriseerd en gekwalificeerd om de huidige huisvestingssituatie en de toekomstige vraag naar (ver)nieuwbouw te bepalen. Dit leidde in 2019 tot de vaststelling van het Integraal Huisvestingsplan (IHP) primair onderwijs 2018-2035 door de gemeenteraad.

De gemeentelijke huisvestingsverordening is in 2023 aangepast door de gemeente in samenspraak met de schoolbesturen. Een belangrijke wijziging is de opname van levensduurverlengende renovatie als alternatief voor nieuwbouw.

De renovatieprojecten voor de Oranje Nassauschool in Nieuwe-Tonge en de Albert Schweitzerschool in Stad aan 't Haringvliet zijn in 2025 uitgevoerd. In januari 2026 zijn deze scholen opgeleverd.

De gesprekken tussen de gemeente, de overige organisaties in het gebouw van CJS 't Kompas in Den Bommel zijn voortgezet om tot een besluit te komen over nieuwbouw of renovatie van het gebouw.

#### *Veiligheid en beveiliging*

Scholen zijn verantwoordelijk voor hun eigen veiligheid en beveiliging. Elke vier jaar vindt een risico-inventarisatie plaats, resulterend in een plan en jaarplannen. In 2023 zijn de inventarisaties uitgevoerd en verbeterplannen gemaakt. In 2025 lag de nadruk op het verder uitvoeren van deze plannen.

#### *Duurzaamheid & maatschappelijk verantwoord ondernemen*

In het beleidsplan 2023-2027 is verwoord dat Kindwijs zich inzet voor schoolgebouwen die eigentijds en duurzaam zijn. De scholen vormen een omgeving waar medewerkers optimaal kunnen werken. Voor de leerlingen zijn de schoolgebouwen een uitdagende leeromgeving, waarbij aandacht is voor licht, ruimte en gezondheid.

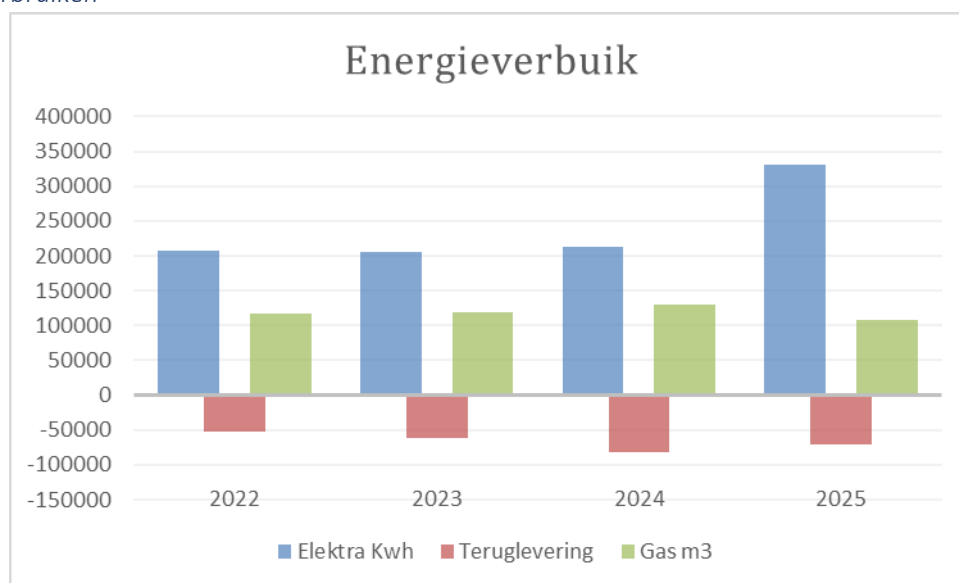


In de planontwikkeling voor de te renoveren scholen wordt uitgegaan van Frissescholen klasse B. De ontvangen Dumava subsidie maakt het mogelijk de gebouwen energieneutraal te maken.

Voor de optimalisatie en verduurzaming van de installatie in het schoolgebouw van de CBS Prins Maurits in Dirksland is DUMAVA subsidie aangevraagd en ontvangen. De realisatie van dit project heeft in 2025 plaatsgevonden. Het project omvatte de vervanging van de CV-ketels met warmteterugwinning, het aanbrengen van koeling in de kantoren en de lokalen zijn voorzien van decentrale mechanisch gebalanceerde ventilatie-units met koelmodule.

Kindwijs heeft een overeenkomst met Facilicom Energiemanagement voor het monitoren van het energieverbruik. Twee keer per jaar wordt een energiescan uitgevoerd en besparingsmogelijkheden geanalyseerd en toegelicht.

#### Energieverbruiken



Het elektraverbruik in 2025 is hoger dan de voorgaande jaren door de renovatie van twee scholen waarbij de scholen in tijdelijke huisvesting ondergebracht waren. Dit betekende dat voor twee extra locaties elektra is verbruikt in 2025.

### 1.2.4 Financieel Beleid

Het financiële beleid van Kindwijs heeft als doel de continuïteit en kwaliteit van het onderwijs in al haar facetten te garanderen, op korte, middellange en lange termijn. Essentieel hierbij is de afweging tussen de vereisten van het onderwijs (het primaire proces) en de financiële realiteit. Kindwijs zet in op een gezonde financiële en bedrijfseconomische positie, met een jaarlijks sluitende exploitatie, adequate reserves en benodigde voorzieningen.

In de afgelopen jaren is het bovenmatig eigen vermogen afgebouwd door te investeringen in het opleiden van onderwijsassistenten tot leerkracht. De kosten daarvan hebben tot negatieve exploitatieresultaten geleid.

#### Doelen en resultaten

Met betrekking tot het financieel beleid waren onze belangrijkste doelen:

Doel		Resultaat
Financiële kengetallen zijn en blijven op orde		Alle kengetallen zijn boven de norm
Publiek eigen vermogen blijft onder de signaleringswaarde		Door het realiseren van meerdere opleidingsplaatsen wordt voorkomen dat er een overmatig vermogen ontstaat.

#### Meerjarenbegroting

Het financieel beleid is erop gericht om bedrijfseconomische risico's maximaal af te dekken. De basis hiervoor is een effectieve planning- en controlcyclus, beginnend met een actuele en betrouwbare begroting en meerjarenraming. De belangrijkste uitgangspunten van de begrotingscyclus zijn:

- \* De visie, uitgangspunten en kernwaarden uit ons strategisch beleidsplan (Geloven, Vertrouwen, Vreugde, Veiligheid en Vernieuwend) en de kernpunten van onze besturingsfilosofie (vertrouwen, solidariteit en rolvastheid) vormen de leidraad voor onze activiteiten.
- \* We streven ernaar om de leidende principes van de lumpsumfinanciering zoveel mogelijk te volgen: ontschotting, autonomievergroting en deregulering.
- \* We hanteren een geïntegreerde begroting, waarbij er geen onderscheid is tussen personele en materiële middelen.
- \* We hanteren een begroting die is gebaseerd op de werkelijke onderwijsbehoeften, en niet direct op de ontvangen bekostiging. Dit betekent dat we de uitgaven niet per bekostigingselement plannen. Wanneer dit tot knelpunten leidt, worden beleidsmatige beslissingen genomen over de allocatie van middelen.

#### Toekomstige ontwikkelingen

Het financieel beleid van Kindwijs is voortdurend in ontwikkeling, waarbij de focus ligt op het waarborgen van de continuïteit en kwaliteit van het onderwijs in een veranderende omgeving. Hieronder volgen enkele belangrijke toekomstige ontwikkelingen:

##### *Vereenvoudiging van de bekostiging:*

Sinds 1 januari 2023 is de bekostiging in het primair onderwijs vereenvoudigd. Scholen ontvangen nu een basisbedrag per leerling en per school, in plaats van aparte budgetten voor personeel en materieel. Dit geeft scholen meer flexibiliteit om het geld naar eigen inzicht te besteden.

Om schoolorganisaties te laten wennen aan deze nieuwe regeling, geldt er een overgangsregeling van 2023 tot en met 2025.



### *Basisvaardigheden*

Structurele financiering om het onderwijs in de basisvaardigheden duurzaam te verbeteren wordt pas in 2027 ingevoerd.

### *Instandhouding en opheffing in het primair onderwijs*

De instandhouding van kleine scholen gaat de komende jaren ingrijpend veranderen. Dat staat in een Kamerbrief van het ministerie van Onderwijs, Cultuur en Wetenschap (OCW) over het stelsel van instandhouding en opheffing in het primair onderwijs. Bekostiging speelt een rol bij de instandhouding van scholen. Momenteel ontvangen alle scholen in het land met minder dan 150 leerlingen kleinescholentoeslag, ook in grote steden. Daarom wordt voorgesteld de kleinescholentoeslag om te vormen naar een dunbevolktheidstoeslag. Hiermee worden kleine scholen die belangrijk zijn voor het behoud van een bereikbaar onderwijsaanbod doelgericht bekostigd. Scholen in grote steden zullen niet langer kleinescholentoeslag ontvangen. De hierdoor vrijgevallen financiële middelen worden geherinvesteerd in kleine scholen in dunbevolkte regio's.

Negen scholen van Kindwijs ontvangen de kleine scholentoeslag. Nog onduidelijk is wat de ontwikkelingen rond de Instandhouding en opheffing in het primair onderwijs voor deze scholen betekent.

### *Vervangingsfonds*

Met ingang van 2024 is Kindwijs volledig eigenrisicodragend voor de vervangingskosten van het ziekteverzuim en schorsing. Het beoogde financieel voordeel wordt met name ingezet voor intensievere begeleiding van personeel dat afwezig is vanwege arbeidsongeschiktheid.

### *Investeringsbeleid*

Bij het opstellen van de meerjarenbegroting wordt het investeringsplan voor de komende vijf jaar geactualiseerd op basis van de schoolplannen en de verwachte vervangingsinvesteringen in overleg met de schooldirecteuren. Bij het vaststellen van de meerjarenbegroting worden de investeringsbudgetten goedgekeurd.

### *Treasuryverslag*

Het treasurybeleid van Kindwijs vindt plaats binnen de kaders van de 'Regeling beleggen, lenen en derivaten OCW 2016' (RBLD 2016). Binnen het treasurybeleid maakt Kindwijs geen onderscheid tussen publieke middelen en niet-publieke middelen.

Het bestuur van Kindwijs heeft een treasurywet vastgesteld waarin de eisen zijn vastgelegd waaraan beleggingen van overtollige middelen moeten voldoen, te weten:

- **Obligaties**  
Door de stichting zullen geen obligaties worden gehouden.
- **Aandelen**  
Door de stichting zullen geen aandelen worden gehouden, hieronder tevens begrepen beleggingsfondsen.
- **Overige effecten**  
Door de stichting zullen geen overige effecten worden gehouden.
- **Wijziging beleggingsbeleid**  
Wanneer het college van bestuur van mening is dat door omstandigheden het beleggings-beleid moet worden bijgesteld, dient dit vooraf ter goedkeuring aan de raad van toezicht te worden voorgelegd. Te denken valt aan wijziging van de richtlijnen van de overheid of een structurele verslechtering van de (rente)markten, waardoor de beleggingsverhouding moet worden aangepast.



- **Bandbreedte beleggingen**

Overtollige liquiditeiten worden belegd in de toegestane beleggingsvormen. Overtollige liquiditeiten worden alleen belegd bij ABN-AMRO, ING bank, of Rabobank.

De verantwoordelijkheid voor de uitvoering van het treasurybeleid ligt bij het college van bestuur.

In 2025 zijn de overtollige middelen ondergebracht in deposito en op de bedrijfsspaarrekeningen bij de Rabobank. Het saldo van deze rekeningen bedraagt ultimo 2025 € 4.150.700,-

#### Allocatie middelen

Kindwijs verdeelt de rijksbekostiging op basis van de per BRIN-nummer afgegeven beschikkingen voor de bekostiging over de veertien onder haar ressorterende scholen. De kosten van bestuur, bestuurskantoor en gezamenlijke activiteiten worden over de scholen verdeeld op basis van het aantal leerlingen.

Deze wijze van verdeling van de gezamenlijke kosten is overeengekomen bij de respectievelijke fusies.

Bovenschools worden naast de bestuurlijke kosten voornamelijk de kosten voor de financiële en personeels- en salarisadministratie ingezet. De kosten van de gezamenlijke projecten zoals het ontdeklab ExperiGO, de onderwijsvoorziening meer- en hoogbegaafden De Verrekijker en het onderwijsproject gericht op een vloeiende overgang tussen basis- en voorgezet onderwijs, Teenwise, worden eveneens bovenschools ingezet en op basis van het aantal leerlingen (ExperiGO en Teenwise) of als percentage van de bekostiging (De Verrekijker) gedragen door de scholen.

Met ingang van 1 januari 2024 heeft Kindwijs het volledig eigenrisicodragerschap voor de vervangingskosten bij ziekte zonder herverzekering. De kosten van vervanging wegens ziekte verminderd met de ontvangen uitkeringen worden bovenschools gedragen en op basis van het leerlingaantal verdeeld over de scholen.

De kosten van het bestuurlijk apparaat zijn:

Soort	Bedrag
<b>Personeelskosten bestuur en staf</b>	€ 593.300,-
<b>Afschrijvingen</b>	€ 7.800,-
<b>Huisvestingskosten kantoor</b>	€ 35.800,-
<b>Administratie- en beheer</b>	€ 202.300,-
<b>ICT en kopieerkosten</b>	€ 57.100,-
<b>Overige lasten</b>	€ 58.400,-
<b>Financiële lasten</b>	€ 2.900,-

De personeelsformatie van bestuur en staf bestaat uit:

Functie	Omvang in fte
<b>Bestuurder</b>	1,0
<b>Manager financiën</b>	1,0
<b>Medewerker personeelszaken</b>	0,5
<b>Medewerker kwaliteit</b>	0,4
<b>Secretarieel en administratief personeel</b>	1,0
<b>Totaal</b>	3,9



### Onderwijsachterstandsmiddelen

Enkele scholen van onze stichting ontvangen gelden voor de bestrijding van onderwijsachterstanden. Van belang hierbij zijn de achterstandsscore van de school (CBS) en de schoolweging (CBS). De middelen die het ministerie verstrekt, worden integraal toebedeeld aan de scholen. In het afgelopen boekjaar ontvingen twee school de middelen voor de bestrijding van onderwijsachterstanden, ter waarde van (totaal): € 36.000,- De middelen werden in overleg met het team en de MR door de school ingezet. De toegekende gelden zijn vooral besteed aan extra begeleiding.

### Planning- en controlcyclus

Bij de stichting Kindwijs bestaat de planning- en controlcyclus op hoofdlijnen uit de volgende onderdelen:

- Opstellen van een maandelijkse rapportage van de ontwikkeling van de gerealiseerde loonkosten ten opzicht van de budgetten. Deze rapportage wordt ter informatie voorgelegd aan de directies van de scholen, aan het college van bestuur en voorafgaand aan elke vergadering aan de raad van toezicht.
- Het opstellen van een maandelijks overzicht van de ontwikkeling van het ziekteverzuim. Dit overzicht wordt voorgelegd aan het college van bestuur en voorafgaand aan elke vergadering aan de raad van toezicht.
- Opstellen en vaststellen van het bestuursformatieplan voor het volgende schooljaar (beleidsmatige en formatieve financiële planning). Formele vaststelling per 1 mei van een kalenderjaar.
- Opstellen en vaststellen jaarverslag vorig boekjaar. Dit betreft een bestuursverslag en de jaarrekening. Dit verslag is een verantwoordingsdocument over het gevoerde beleid en de cijfermatige positie van de stichting.
- Opstellen en vaststellen van de 4, 7, 11-maandrapportage van een kalenderjaar. Deze bestaat uit een financiële rapportage met betrekking tot de staat van baten en lasten en een forecast van de staat van baten en lasten over het gehele kalenderjaar. Deze rapportage wordt integraal besproken met de directies van de scholen.
- Het opstellen en vaststellen van het formatie- en groeplijst-overzicht op de scholen voor het komende schooljaar. In dit overzicht wordt de werkelijke formatie afgezet tegen de budgettaire ruimte. Dit overzicht wordt opgesteld door de schooldirecties in nauwe samenwerking met de financieel manager.
- Opstellen en vaststellen van een meerjarige begroting (5 boekjaren). In deze begroting is de begroting voor het komende jaar begrepen. De meerjarige begroting geeft inzicht in de ontwikkeling van de resultaten, het eigen vermogen en de voorzieningen. Het geheel wordt vastgesteld door het college van bestuur en voorgelegd aan de medezeggenschapsraad en de raad van toezicht.

Om interne risico's zoveel mogelijk te beperken, beschrijven we voor de interne controle de administratieve organisatie van processen met een financieel risico. Hierbij waarborgen we functiescheiding, overdraagbaarheid en betrouwbaarheid van informatie. Voor het opvangen van restrycties en onvoorziene calamiteiten gebruiken we in ons financieel beleid het kengetal weerstandsvermogen, om te zorgen voor voldoende eigen vermogen als risicobuffer. De beschreven interne risicobeheersings- en controlesystemen hebben bepaalde risico's uitgesloten en andere in kaart gebracht, met name financieel gerelateerde risico's uit de meerjarenbegroting.



Sinds 1 januari 2016 is de stichting eigenrisicodragers voor de vervanging van zieke leerkrachten. Om dit risico te monitoren en te beheersen, is het interne rapportagesysteem verder ontwikkeld. Voor de vaste vervangingsbehoefte is een vaste vervangerspool opgezet.

Voor de komende periode stelt het bestuur zich ten doel om de indicatoren in de maandelijkse rapportage voortdurend te verbeteren, zowel op het gebied van onderwijskwaliteit en -resultaten als op het gebied van financiële resultaten.

### 1.2.5 Continuïteitsparagraaf

De volgende onderdelen uit de continuïteitsparagraaf zijn opgenomen in de verantwoording op het financieel beleid:

- Prognose voor medewerkers en leerlingen in hoofdstuk 1.3.1
- Meerjarenbegroting in hoofdstuk 1.3.2
- De rapportage van het toezichthoudend orgaan is opgenomen in het verslag intern toezicht

#### Intern risicobeheersingssysteem

Om risico's te minimaliseren, past Kindwijs een planning- en controlcyclus toe waarbij het bestuur de ontwikkeling van de financiële en onderwijsprestaties bewaakt en hierover periodiek, via maandelijkse rapportages, verantwoording aflegt aan de toezichthouder. De meerjarenbegroting, die jaarlijks door de bestuurder wordt opgesteld en door de raad van toezicht wordt goedgekeurd, vormt samen met de realisatie de basis voor de verantwoording. Daarnaast wordt jaarlijks een meerjarenbestuursformatieplan opgesteld, dat ter instemming aan de medezeggenschapsraad en ter goedkeuring aan de raad van toezicht wordt voorgelegd. In de meerjarenbegroting en het bestuursformatieplan worden financiële risico's zo volledig mogelijk in kaart gebracht en wordt de noodzaak van acties beoordeeld.

#### Belangrijkste risico's

##### Beschrijving van de belangrijkste risico's en onzekerheden

Belangrijke omgevingsfactoren zijn de arbeidsmarkt voor onderwijspersoneel en de politieke situatie (lokaal en landelijk). Verder is een bedrijfsmatige aanpak voor onderwijsinstellingen cruciaal voor de continuïteit.

In het risico-perspectief hanteert Kindwijs ook een risicoanalyse. Om actueel inzicht in de risico's van de onderwijsinstelling te verkrijgen, is op 24 april en op 19 juni 2024 een risico-inventarisatie uitgevoerd. Het bestuur achtte het raadzaam om de laatst opgestelde risico-inventarisatie en weerstandsparagraaf niet te actualiseren maar juist helemaal vanaf de start 'vers' op te bouwen. Onder begeleiding van adviseurs van Verus hebben hiertoe workshops plaatsgevonden.

De deelnemers aan de workshops waren afkomstig uit verschillende functionele invalshoeken van de organisatie, te weten: bestuur, raad van toezicht, schoolleiding, GMR en bedrijfsvoering (combinatierol met RvT). Deze diversiteit aan deelnemers is bewust gekozen, omdat ieder vanuit zijn/haar functie verschillend tegen risico's aankijkt.

#### Risicotabel

Nr.	Gebeurtenis	Kans (H/M/L)	Financieel (€)	Oorzaken	Gevolgen	Beheersmaatregelen
1	Toenemende complexiteit a.g.v. maatschappelijke ontwikkelingen, zoals omgang met inclusief onderwijs	H	€ 150.000	Veranderende doelgroep, medicalisering, meer betrokken partners, wisselingen bij zorginstellingen, onvoldoende eigenaarschap/adaptief vermogen team, kennis/kunde niet op niveau	Onderwijskwaliteit onder druk, hogere werkdruk en ziekteverzuim, imagoschade, lagere instroom en financiering, verhoogde interesse inspectie, vertrek personeel	Populatieanalyse, nieuw beleid (training/scholing), kwaliteitsbewaking versterken, verbeterplan, heldere communicatie, begeleiding nieuwe leerkrachten
2	Kinderen krijgen niet de kansen die ze verdienen (ouders kiezen lagere uitstroom dan advies)	L	€ 30.000	Ouders volgen spoor voorouders, cultureel bepaald voorkeur voor ambachtswerk boven denkwerk	Imagoschade school, instandhouding 'dubbeltje' cultuur, mogelijke juridische procedures	Schoolse vaardigheden benadrukken, eigenaarschap ouders aanspreken, doorstroomtoets, dialoog met ouders en VO aangaan
3	Onvoorziene substantiële krimp leerlingaantal	L	€ 500.000	Plannen voor nieuwe scholen, onvrede met nabij onderwijs	Minder bekostiging en bezetting, minder flexibele inzet, toename verzuim, vaste lasten dalen niet evenredig, beperking onderwijsaanbod	Herpositionering school, flexibele schil inkrimpen, communicatieexpertise inhuren, focus op goed onderwijs, samenwerking of fusie

Nr.	Gebeurtenis	Kans (H/M/L)	Financieel (€)	Oorzaken	Gevolgen	Beheersmaatregelen
4	Incidenten in de sociale en fysieke sfeer (veiligheid in en rondom scholen)	M	€ 100.000	Verruwing maatschappij, veranderend gedrag leerlingen/ouders, school onvoldoende voorbereid, geen controle social media, onveilige speeltoestellen	Rellen (social) media, ziekteverzuim, imagoschade, claims, onrust, minder focus op primaire proces, lagere instroom, gevolgen onderwijskwaliteit	Communicatiedeskundige, metingen/enquêtes, communicatieplan actualiseren, centraal aanspreekpunt, keuring speeltoestellen, protocollen en calamiteitenplan
5	(Te) grote autonomie voor individuele scholen onder visieparaplu Kindwijs	L	€ 25.000	Historisch gegroeide individuele koers en eigen implementatie van centraal beleid	Afwijking visie, onvrede over beleid, imagoschade identiteit, herstelschade	Duidelijke afspraken/beheersmaatregelen, gedragenheid toetsen, periodieke dialoog, PDCA-cyclus rondmaken
6	Vertrek sleutelfiguren en talentvolle medewerkers	M	€ 150.000	Kennis in één persoon verenigd (solofuncties), lean bestuurskantoor, veel keuze door personeelstekort	Continuïteit onder druk, verlies kwaliteit (educatie/organisatie), minder financiering door wegvallen contacten, afschrijving scholingsinvesteringen	Kennis delen en vastleggen, duo's/trio's vormen, werkdruk verlagen, doorontwikkeling via strategisch HRM, inhuur expertise
7	Meer uitval van medewerkers of meer geconcentreerd dan begroot	L	€ 100.000	Onrust of conflict op een school	Langdurige arbeidsongeschiktheid, inzet vervangers beïnvloedt kwaliteit, financiële gevolgen groot (eigen risicodragers), continuïteit onder druk	Samenwerking Pabo/RAP, investeren in opleiding en behoud, goed werkgeverschap, aandacht voor personeel/starters, nieuwe organisatievormen testen
8	a. Meer onbevoegd /onervaren personeel, b. Tekort aan leraren en directeurs	H	pm	Overspannen arbeidsmarkt, vak onvoldoende aantrekkelijk, identiteit leidend in selectie, te weinig begeleiding, vervangers in reguliere formatie	Onzekerheid personeel, hoge werkdruk, verzuim, lesuitval, onderwijskwaliteit blijft achter, reputatieschade	Strategisch HRM-beleid, werving en selectie, introductieprogramma, andere educatieve organisatievormen testen, aandacht voor personeel
9	Disruptie in bedrijfsvoering a.g.v. beperkte keuze dienstverleners	L	€ 150.000	Onderwijssector prijsonaantrekkelijk, te weinig capaciteit bij regionale aanbieders	Mindere kwaliteit dienstverlening, imago ondermijnend, stijgende prijzen	Samenwerking met andere besturen voor collectieve inkoop, aanbieders buiten de regio benaderen
10	Inbreuk op ICT systemen en/of data	H	pm	Cybercrime (DDOS, hacking, phishing), onzorgvuldigheid/onwetendheid	Stilvallen administratie/leerlingensysteem/examens, datalekken, claims, imagoschade	Informatiebeleidsplan (IBP), ICT calamiteitenplan, awareness training, 2-weg authenticatie, Google for Education, zakelijke telefoons
11	Steeds moeilijker om structureel beleid uit te voeren	L	€ 200.000	Subsidieconfetti/incidentele subsidies i.p.v. structurele bekostiging	Incidentele middelen voor structurele uitgaven, hoge administratieve lasten, overzicht ontbreekt	Invloed uitoefenen via netwerken (PO Raad), regionale samenwerking, samenwerking met andere schoolbesturen
12	Niet voldoen aan wettelijke voorschriften	L	€ 25.000	Kleine staf, veel solofuncties, RvT en GMR op afstand en geen specialisten	Continuïteit onder druk, claims/boetes, minder middelen voor onderwijs, kwaliteit onder druk	Kennisborging via brancheorganisaties, professionalisering, inhuur expertise
13	IHP, aanbestedings-fase, gemeente heeft onvoldoende capaciteit en middelen voor uitvoering	H	€ 500.000	Veel schoolgebouwen onder de norm, trage besluitvorming, te weinig kennis/daadkracht bij gemeente	Achterblijvend onderhoud, zichtbare achteruitgang, imagoschade, gebouw belemmert innovatie	Tijdig in dialoog met gemeente, op IHP komen, consequenties inschatten, korte termijn bijsturing onderzoeken
14	Schoolgebouw kan voor langere periode niet worden gebruikt	L	€ 25.000	Calamiteit zoals brand of uitval complexe installaties	Geen lessen op school mogelijk, onderwijskwaliteit onder druk, vervangende ruimte nodig	Periodieke keuringen en certificeringen, onderhoud, bewustwording sleutelfiguren, calamiteitenplan en communicatie
15	Fraude (onderwijsresultaten, privégebruik, spookpersoneel, etc.)	L	€ 25.000	Cultuur organisatie, onvoldoende aandacht/bewustwording van wat wel/niet kan	Negatief imago, verlies leerlingen en middelen, negatieve invloed onderwijskwaliteit	Gedragscodes, scholing, meldpunt, functiescheiding in applicaties, helder protocol bij vermoeden fraude

### Kwantificering van risico's

Inzicht in de risico's stelt Kindwijs in staat om de risico's ook financieel te maken en om te bepalen of de omvang van de risico's in verhouding staan tot de vermogenspositie van de organisatie. Hiertoe is de volgende kwantificering toegepast:

Risico	Inschatting financiële gevolgen	Kans	Weging	Gewogen risico
1	€ 150.000	H	0,8	€ 120.000
2	€ 30.000	L	0,2	€ 6.000
3	€ 500.000	L	0,2	€ 100.000
4	€ 100.000	M	0,5	€ 50.000
5	€ 25.000	L	0,2	€ 5.000
6	€ 150.000	M	0,5	€ 75.000
7	€ 100.000	L	0,2	€ 20.000
8	pm	H	0,8	€ 0
9	€ 150.000	L	0,2	€ 30.000
10	pm	H	0,8	€ 0
11	€ 200.000	L	0,2	€ 40.000
12	€ 25.000	L	0,2	€ 5.000
13	€ 500.000	H	0,8	€ 400.000
14	€ 25.000	L	0,2	€ 5.000
15	€ 25.000	L	0,2	€ 0
<i>Restrisico's</i>	€ 100.000			€ 100.000
	<b>€ 2.080.000</b>			<b>€ 956.000</b>

Het maximale risico bedraagt € 2.080.000. Omdat het onwaarschijnlijk is dat alle risico's tegelijk en in hun maximale omvang optreden is het niet nodig voor het volledige bedrag een reserve aan te houden. Een weerstandcapaciteit van minimaal € 956.000,- zal voldoende zijn om genoemde risico's het hoofd te bieden.

#### Beschikbare en benodigde weerstandscapaciteit

De beschikbare weerstandscapaciteit van Kindwijs bestaat uit het geheel aan middelen dat de organisatie daadwerkelijk beschikbaar heeft om de risico's in financiële zin af te dekken. Het kengetal (publiek) eigen vermogen minus de boekwaarde van de materiële vaste activa biedt een goed inzicht in de beschikbare weerstandscapaciteit. De boekwaarde van investeringen maakt immers deel uit van het vermogen, maar is niet beschikbaar voor risicodekking.

Beschikbare weerstandscapaciteit	Bedrag	% van de rijksbijdragen
Eigen vermogen	€ 4.979.366	
minus MVA	€ 4.697.053	
<b>Totaal</b>	<b>€ 282.313</b>	<b>0,2%</b>
Benodigde weerstandscapaciteit	€ 956.000	5,3%

De weerstandsratio van 0,3 duidt op een onvoldoende weerstandvermogen. De komende jaren wordt dan ook gewerkt aan versterking van het vermogen door de afbouw van boventallig personeel in opleiding.

#### Informatiebeveiliging en privacy (IBP)

In het afgelopen jaar heeft Kindwijs zich intensief beziggehouden met de implementatie van het Normenkader Informatiebeveiliging en Privacy (IBP) voor het funderend onderwijs. Dit normenkader is van cruciaal belang voor het waarborgen van de digitale veiligheid en privacy van onze leerlingen, medewerkers en ouders/verzorgers.

#### Wat is het normenkader?

Het Normenkader IBP is een richtlijn die scholen helpt bij het beschermen van gevoelige informatie, zoals leerlinggegevens en personeelsgegevens. Het is ontwikkeld als reactie op de toenemende



risico's van cyberaanvallen, datalekken en privacyvraagstukken. Het normenkader sluit aan bij de Algemene Verordening Gegevensbescherming (AVG) en biedt scholen concrete handvatten om aan de wetgeving te voldoen.

Onze inspanningen:

- Bewustwording: We hebben diverse bewustwordingscampagnes georganiseerd voor medewerkers, leerlingen en ouders/verzorgers om het belang van digitale veiligheid en privacy te benadrukken.
- Technische maatregelen: We hebben technische maatregelen getroffen om onze systemen te beveiligen, zoals het installeren van firewalls en antivirussoftware en het implementeren van toegangscontrole.
- Organisatorische maatregelen: We hebben ons privacybeleid herzien en verwerkerovereenkomsten afgesloten met externe partijen die persoonsgegevens namens ons verwerken.
- Functionaris Gegevensbescherming (FG): Onze FG heeft toezicht gehouden op de naleving van de privacywetgeving en heeft advies gegeven over de implementatie van het normenkader.
- Groeipad: We hebben een groeipad opgesteld om de implementatie van het normenkader stapsgewijs te realiseren.

Volwassenheidsniveau

Uit de recent gehouden nulmeting komt een volwassenheidsniveau op het onderdeel Privacy van 2,2 en voor het onderdeel Informatiebeveiliging 1,6. Wij streven ernaar om in 2030 minimaal een volwassenheidsniveau van 3,0 te hebben behaald.

Toekomst:

In het komende jaar zullen we onze inspanningen voortzetten om de digitale veiligheid en privacy binnen Kindwijs te waarborgen. We zullen ons richten op:

- Het verder ontwikkelen van onze interne procedures en richtlijnen.
- Het trainen van onze medewerkers op het gebied van digitale veiligheid en privacy.
- Het uitvoeren van regelmatig audits om de effectiviteit van onze maatregelen te controleren.

We zijn ervan overtuigd dat we met deze inspanningen een veilige en betrouwbare digitale leeromgeving kunnen creëren voor onze leerlingen.

### 1.3 Verantwoording van de financiën

#### 1.3.1 Ontwikkelingen in meerjarig perspectief

Leerlingaantallen per 1 februari

School	2024	2025	2026	2027	2028	2029	2030
02CO - SBO de Wegwijzer	70	79	81	80	80	80	80
04MD - Bosseschool	451	442	444	425	411	393	380
04OR - Prins Mauritschool	361	364	362	360	344	325	308
04PW - Prins Johan Frisoschool	87	80	77	76	72	66	68
04RX - Het Kompas	66	62	57	52	51	46	43
05MQ - 't Kompas	73	88	98	101	103	111	117
05QU - de Regenboog	60	54	51	48	41	40	41
05SB - Basisschool De Bron	71	78	85	86	86	85	88
05TI - SMDB	211	208	198	198	196	195	192
07AE - Groen van Prinsterer	183	173	174	165	156	151	147
07CB - PCB Oranje Nassau	133	130	147	137	136	140	133
07NM - Albert Schweitzer	82	81	78	73	83	78	77
07NZ - CNS Zomerland	95	104	113	122	126	126	127
07YM - PCB Eben Haezer	69	77	79	72	70	66	66
	<b>2012</b>	<b>2017</b>	<b>2044</b>	<b>1995</b>	<b>1955</b>	<b>1902</b>	<b>1867</b>

De jaren 2027 tot en met 2030 betreffen geprognosticeerde leerlingaantallen zoals die in samenspraak met de schooldirecteuren zijn opgesteld en als uitgangspunt dienen voor de ontvangen gelden vanuit het Rijk in de meerjarenbegroting.

Vanaf 2027 zal het aantal leerlingen naar verwachting dalen doordat de uitstroom van leerlingen groter is dan de instroom. Het aantal geboortes in de gemeente Goeree-Overflakkee is de afgelopen jaren lager dan voorheen. Kindwijs hoopt de gevolgen daarvan vooral op te vangen door natuurlijk verloop van personeel.

De opheffingsnorm binnen de Gemeente Goeree-Overflakkee bedraagt momenteel 51 leerlingen per school. Een aanpassing door de overheid wordt niet verwacht, aangezien de geografische spreiding van de scholen en de onderlinge afstanden op het eiland doorslaggevend lijken te zijn. Met een vereiste van minimaal 714 leerlingen voor 14 scholen voldoet Kindwijs momenteel ruimschoots aan dit criterium.

FTE

Kengetallen	2024	2025	2026	2027	2028
EUR Bedragen: x 1	Realisatie	Realisatie	Prognose	Prognose	Prognose
Aantal leerlingen, studenten en deelnemers per 1 februari	2.012	2.017	2.044	1.995	1.955
<b>Personele bezetting per 31 december</b>					
Bestuur / management (fte)	10,60	11,99	12,38	12,38	12,38
Personeel primair proces / docerend personeel (fte)	106,79	103,87	105,17	104,12	102,65
Ondersteunend personeel / overige medewerkers (fte)	45,68	46,84	41,24	38,11	31,18
<b>Totale personele bezetting (fte)</b>	<b>163,07</b>	<b>162,70</b>	<b>158,79</b>	<b>154,60</b>	<b>146,21</b>
Overige kengetallen	2024	2025	2026	2027	2027
Aantal leerlingen / Totaal personeel	12,34	12,37	12,87	12,90	13,37
Aantal leerlingen / Onderwijzend personeel	18,84	19,37	19,44	19,16	19,05



#### Personele bezetting

Om in te spelen op de verwachte ontwikkeling van het aantal leerlingen en de beleidsvoornemens stelt het bestuur jaarlijks een bestuursformatieplan voor de komende vier schooljaren op.

De totale formatie per ultimo 2024 en 2025 is hoger dan in de jaren daarna door het personeel dat in vervanging is aangesteld.

## 1.3.2 Staat van baten en lasten en balans

## Staat van baten en lasten

	2024	2025	2025	2026	2027	2028	Vershil 2025 t.o.v. begroting	Vershil 2025 t.o.v. vorig jaar
	Realisatie	Begroting	Realisatie	Prognose	Prognose	Prognose		
<b>BATEN</b>								
<i>Rijksbijdragen</i>	17.240.572	17.454.202	17.979.010	19.040.668	19.662.808	19.230.347	524.808	738.438
<i>Overheidsbijdragen en -subsidies</i>	36.708	36.203	42.646	43.604	43.449	43.184	6.443	5.938
<i>Overige baten</i>	521.717	251.925	723.794	342.462	348.111	350.197	471.869	202.076
<b>TOTAAL BATEN</b>	<b>17.798.998</b>	<b>17.742.330</b>	<b>18.745.450</b>	<b>19.426.733</b>	<b>20.054.368</b>	<b>19.623.727</b>	<b>1.003.120</b>	<b>946.453</b>
<b>LASTEN</b>								
<i>Personeelslasten</i>	14.860.492	14.925.062	15.647.811	15.934.167	16.439.585	16.024.655	722.749	787.320
<i>Afschrijvingen</i>	589.335	699.019	628.043	764.228	788.731	777.866	-70.976	38.708
<i>Huisvestingslasten</i>	1.181.814	1.261.543	1.232.245	1.390.479	1.303.649	1.332.825	-29.298	50.431
<i>Overige lasten</i>	1.623.094	1.517.045	1.745.068	1.620.375	1.597.518	1.577.846	228.023	121.973
<b>TOTAAL LASTEN</b>	<b>18.254.735</b>	<b>18.402.669</b>	<b>19.253.167</b>	<b>19.709.249</b>	<b>20.129.483</b>	<b>19.713.193</b>	<b>850.498</b>	<b>998.432</b>
<b>SALDO</b>	<b>-455.737</b>	<b>-660.339</b>	<b>-507.716</b>	<b>-282.515</b>	<b>-75.115</b>	<b>-89.465</b>	<b>152.623</b>	<b>-51.979</b>
<i>Saldo financiële baten en lasten</i>	107.822	79.590	87.164	76.695	76.695	76.695	7.574	-20.658
<b>TOTAAL RESULTAAT</b>	<b>-347.915</b>	<b>-580.749</b>	<b>-420.552</b>	<b>-205.820</b>	<b>1.580</b>	<b>-12.770</b>	<b>160.197</b>	<b>-72.638</b>

De **Rijksbijdragen** zijn uiteindelijk € 524.800,- hoger uitgekomen dan begroot. De belangrijkste oorzaken betreffen:

Prijsbijstelling bekostiging	€ 323.500
Bijdrage passend onderwijs	€ 29.500
Overige subsidies	€ 165.600

De **Overige baten** zijn begroot exclusief de opbrengsten uit ouderbijdragen en activiteiten op de scholen. In 2025 waren de totale opbrengsten in de schoolfondsen € 253.100,-.

Wanneer we de begroting en de realisatie van **de personele lasten** vergelijken, dient een onderscheid gemaakt te worden tussen de loonkosten, de overige personele lasten, waaronder nascholing, loonkosten derden en ARBO en ontvangen bijdragen van UWV (WAZO). Ten opzichte van de begroting zijn de personeelslasten € 722.800,- hoger uitgevallen.

De reguliere lonen en salariskosten zijn € 444.300,- hoger als gevolg van de salarisverhoging op basis van de CAO (4,6% per 1 november 2025), aanstellingen van LIO-ers en duale studenten en kosten van vervangingen. De werkgeverslasten zijn € 216.200,- hoger uitgevallen. De overige personele lasten waren € 278.500,- hoger met name door hogere kosten voor extern personeel, reïntegratie, opleiding en werving van personeel.

De dotaties aan personele voorzieningen zijn € 63.600,-, als gevolg van het treffen van een voorziening arbeidsongeschiktheid voor twee medewerkers.

De **afschrijvingslasten** zijn € 71.000,- lager dan begroot. In de begroting wordt gerekend met een investeringsdatum van 1 juli. Afgelopen jaar zijn veel investeringen pas later gedaan dan wel uitgesteld naar 2025.

De **rubriek huisvestingslasten** bestaat uit huurkosten, onderhoud, energiekosten, schoonmaakkosten, diverse publiekrechtelijke heffingen en overige huisvestingslasten. De totale kosten waren € 29.300,- lager dan begroot. Naast hogere kosten voor onderhoud van de schoolgebouwen en de lagere dotatie aan de voorziening groot onderhoud als gevolg van een vrijval



van niet uit te voeren groot onderhoud zijn de kosten voor schoonmaak hoger uitgevallen dan begroot.

**De Overige lasten** ten slotte zijn € 228.000,- hoger dan begroot. Extra kosten zijn gemaakt voor de coördinatie van naschoolse activiteiten vanuit de subsidie rijke schoolomgeving en de werving van twee leden van de raad van toezicht.

De uitgaven uit de ouderbijdragen en schoolactiviteiten ter grootte van € 219.400,- waren niet in de begroting opgenomen.

Doordat de banken lagere rentes zijn gaan uitkeren op spaartegoeden zijn de financiële baten en lasten per saldo € 7.600,- nadeliger dan begroot.

**In vergelijking met het jaar 2024** is het resultaat over 2025 € 72.600,- verslechterd. De belangrijkste afwijkingen zijn de hogere huisvestingslasten door meer onderhoud aan de schoolgebouwen. Daarnaast zijn de kosten voor leermiddelen en activiteiten ca. € 100.100,- hoger dan in 2024.

De huisvestingslasten zijn in 2025 € 50.400,- hoger dan het voorgaand jaar door een € 119.000,- lagere dotatie aan het onderhoudsfonds als gevolg van de vrijval van niet uit te geven groot onderhoud. De kosten voor klein onderhoud, energie en schoonmaak zijn € 166.500,- hoger geweest dan het voorgaande jaar.

De Overige lasten in 2025 zijn € 122.000,- hoger door hogere uitgaven voor leermiddelen en educatieve licenties door prijsstijgingen en productontwikkelingen.

#### [Belangrijkste ontwikkelingen meerjarenbegroting](#)

Kindwijs heeft voor de komende jaren een negatief tot nihil exploitatieresultaat begroot.

De investeringen in opleidingsplaatsen leiden tot een tijdelijke negatieve impact op de exploitatie in 2025 en 2026. Vanaf 2027 zullen naar verwachting de afgestudeerde duale studenten instromen in reguliere vacatures.

De financiële baten in 2026-2028 zijn geraamd op een rente van 1,5% op de spaartegoeden.

## Balans in meerjarig perspectief

	31-12-2024	31-12-2025	31-12-2026	31-12-2027	31-12-2028
	Realisatie	Realisatie	Prognose	Prognose	Prognose
<b>ACTIVA</b>					
<b>Vaste activa</b>					
Materiële vaste activa	3.861.551	4.697.053	5.014.856	4.852.895	4.658.849
Financiële vaste activa	0	0	0	0	0
<b>Totaal vaste activa</b>	<b>3.861.551</b>	<b>4.697.053</b>	<b>5.014.856</b>	<b>4.852.895</b>	<b>4.658.849</b>
<b>VLOTTENDE ACTIVA</b>					
Vorderingen	362.325	410.460	431.074	445.001	435.446
Effecten (kortlopend)	0	0	0	0	0
Liquide middelen	6.845.246	4.958.398	3.251.003	3.475.217	3.286.815
<b>Totaal van vlottende activa</b>	<b>7.207.570</b>	<b>5.368.858</b>	<b>3.682.077</b>	<b>3.920.218</b>	<b>3.722.260</b>
<b>TOTAAL ACTIVA</b>	<b>11.069.121</b>	<b>10.065.911</b>	<b>8.696.933</b>	<b>8.773.113</b>	<b>8.381.109</b>
<b>PASSIVA</b>					
<b>EIGEN VERMOGEN</b>					
Algemene reserve	3.804.349	3.702.584	3.292.106	3.296.706	3.289.706
Bestemmingsreserves publiek	488.608	171.993	210.991	210.991	210.991
Bestemmingsreserves privaat	163.602	161.601	161.601	161.601	161.601
Overige reserves en fondsen	943.359	943.189	953.287	950.267	944.497
<b>Totaal eigen vermogen</b>	<b>5.399.918</b>	<b>4.979.366</b>	<b>4.617.985</b>	<b>4.619.565</b>	<b>4.606.795</b>
VOORZIENINGEN	2.227.793	2.122.912	1.971.351	2.006.688	1.932.488
KORTLOPENDE SCHULDEN	3.441.410	2.963.633	2.107.597	2.146.860	1.841.826
<b>TOTAAL PASSIVA</b>	<b>11.069.121</b>	<b>10.065.911</b>	<b>8.696.933</b>	<b>8.773.113</b>	<b>8.381.109</b>

*Materiële vaste activa*

De boekwaarde van de materiële vaste activa is in 2025 per saldo toegenomen met 835.500,-. Tegenover de investeringen ter grootte van € 1.463.500,- staan afschrijvingen ten laste van de exploitatie van € 628.100,-.

Het eigendom van de schoolgebouwen van Kindwijs is gesplitst in juridisch en economisch waarbij het economisch eigendom bij de gemeente ligt. In 2025 zijn de door de Gemeente Goeree-Overflakkee verleende kredieten voor de renovatie van de scholen in Nieuwe-Tonge en Stad aan 't Haringvliet grotendeels besteed. De oplevering van de schoolgebouwen heeft in januari 2026 plaatsgevonden. Voor de school in Den Bommel worden de plannen, onder bouwheerschap van de Gemeente, verder uitgewerkt.

Overige grote investeringen zijn voorgenomen op het gebied van:

	2026	2027	2028
Verduurzaming Installaties	0	0	0
Methodes	216.350	113.000	75.000
Meubilair	260.150	301.900	279.550
ICT	525.000	211.870	229.270

In 2026 zijn de investeringen in ICT hoger dan in de jaren daarna door de vervanging van digiborden en devices uit 2019 en 2020. De investeringen in methoden zijn in 2026 hoger dan latere jaren. Onder deze investeringen zijn ook vervangingen opgenomen die al eerder gepland waren, maar waarover nog geen keuzes gemaakt zijn in de schoolteams.

### Vorderingen

De vorderingen zijn € 48.100,- hoger dan ultimo 2024. De bijdrage voor de SBO++ leerlingen uit de overige samenwerkingsverbanden over 2025 zijn in 2026 gedeclareerd en ontvangen. Er zijn naar inschatting geen oninbare vorderingen van enige omvang.

### Liquide middelen

De liquide middelen zijn afgenomen door een negatieve kasstroom. De kasstroom is negatief beïnvloed door de investering in verduurzaming en de besteding van de ontvangen gemeentelijke kredieten en subsidies voor de renovatie van twee schoolgebouwen.

In 2025 dalen de liquide middelen verder door de voorgenomen investeringen en de besteding van de DUMAVA subsidies voor de renovatieprojecten.

### Eigen Vermogen

Het eigen vermogen bedraagt ultimo 2025 € 4.979.400,- en bedraagt hiermee 49% van het balanstotaal. Het weerstandsvermogen bedraagt 26,4%. In hoeverre het vermogen voldoende is om de risico's te dragen is beschreven in paragraaf 1.3.3 Financiële positie.

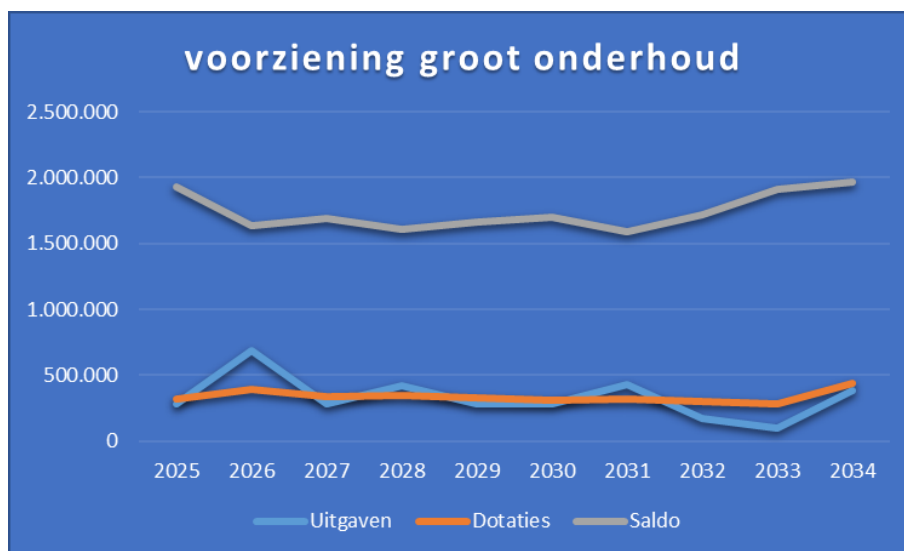
De reserves en bestemmingsreserves worden gevormd uit de exploitatieresultaten. Op basis van de investeringen in opleidingsplaatsen zullen deze met ca. 3% afnemen.

### Voorzieningen

De voorzieningen zijn in totaal afgenomen met € 104.800,-. De personele voorzieningen voor jubilea, duurzame inzetbaarheid en arbeidsongeschiktheid zijn ultimo 2025 € 46.400,- hoger dan ultimo 2024.

De dotatie aan de voorziening groot onderhoud is in 2025 € 151.300,- lager dan de onttrekkingen en de vrijval. De storting in de voorziening bedraagt € 403.400,-. De onttrekkingen uit de voorziening voor onderhoudsuitgaven in 2025 bedroegen € 282.200,-. Een bedrag van € 272.500,- is vrijgevallen.

Uitgaande van de actuele meerjarige onderhoudsbegroting, een jaarlijkse storting in de voorziening groot onderhoud gebaseerd op de onderscheiden componenten van de schoolgebouwen en het (ver)nieuwbouwen van een aantal schoolgebouwen conform het huisvestingsbeleid is het verwachte verloop van de voorziening:



Voor een verdere toelichting het verloop van de voorziening groot onderhoud wordt verwezen naar de toelichting op het beleid in paragraaf 1.2.3.



### *Kortlopende schulden*

De kortlopende schulden zijn met € 477.800,- gedaald ten opzichte van 2024, door besteding van vooruit ontvangen investeringssubsidies en gemeentelijke krediet voor renovatie.

### Nationaal Programma Onderwijs

Het Nationaal Programma Onderwijs (NP Onderwijs) was een steunprogramma van de Rijksoverheid dat op 17 februari 2021 werd gestart. Het doel ervan was om de door coronacrisis opgedane leervertragingen en het verminderde welbevinden van leerlingen en studenten te verbeteren.

In de schooljaren 2021-2022 en 2022-2023 zijn extra middelen ontvangen uit het programma. De besteding van deze middelen is, deels, verschoven naar de schooljaren 2023-2024 en 2024-2025. Voor de niet bestede middelen tot en met 2024 is een bestemmingsreserve gevormd. Deze reserve is in 2025 volledig besteed.

### Landelijke ontwikkelingen

Landelijke ontwikkelingen in het basisonderwijs zetten de continuïteit van scholen en besturen onder druk, met name door de combinatie van demografische krimp en structurele personeelstekorten.

De belangrijkste ontwikkelingen die de continuïteit beïnvloeden zijn:

- **Personeelstekort en instabiliteit:** Het aanhoudende tekort aan leraren leidt tot een gebrek aan continuïteit in de klas. Veel wisselingen van leerkrachten zorgen voor instabiliteit voor leerlingen en een hogere werkdruk voor het zittende personeel.
- **Focus op Basisvaardigheden:** De Inspectie van het Onderwijs houdt scherper toezicht op taal, rekenen en burgerschap. Scholen die hierop ondermaats scoren, riskeren herstelopdrachten die de bestuurlijke continuïteit en reputatie onder druk zetten. Passend Onderwijs, ontwikkelen naar inclusief onderwijs
- **Nieuwe Kerndoelen (vanaf 2025-2026):** De invoering van vernieuwde kerndoelen voor Nederlands, rekenen, burgerschap en digitale geletterdheid vraagt om aanzienlijke investeringen in curriculumontwikkeling en bijscholing.

### Bestuurlijke ontwikkelingen (zie tevens voorgaande hoofdstukken)

- Vorm en inhoud geven aan het dekkend aanbod van passend onderwijs op Goeree-Overflakkee
- Ontwikkelingen brede school of integraal kindcentrum, samenwerking met opvangorganisaties
- Uitvoering van renovatie van de scholen in de kernen Nieuwe-Tonge, Stad aan 't Haringvliet en de voorbereiding van de renovatie van de scholen in Den Bommel en Herkingen
- Effecten van de personeelstekorten op de organisatie van het onderwijs
- Verwachte krimp van het aantal leerlingen op basis van de prognoses
- Het behalen van de doelen zoals beschreven in het strategisch beleidsplan 2023-2027 van Kindwijs

### Kansen voor de toekomst

Kindwijs ziet de toekomst met vertrouwen tegemoet en ziet kansen in:

- Meer passend onderwijs, gebruikmaken van de expertise van de eigen SBO-school
- Expertisecentrum passend onderwijs in nauwe samenwerking met SWV
- Ontwikkelingen brede school of integraal kindcentrum
- Naschools activiteitenaanbod
- Renovatie en nieuwbouw van de schoolgebouwen
- Fusie met de overige protestants-christelijke éénpitters op Goeree-Overflakkee

### 1.3.3 Financiële positie

De financiële positie van Kindwijs over 2025 kan als gezond worden aangemerkt. Kindwijs streeft naar een evenwichtige exploitatie waarbij de beschikbare middelen maximaal ten goede komen aan de kwaliteit van het onderwijs en de ondersteuning van leerlingen op de scholen.

#### Kengetallen

Kengetal	2024	2025	2026	2027	2028	Signaleringswaarde
<b>Solvabiliteit 2</b> (Eigen vermogen + voorzieningen) / Balanstotaal	0,69	0,71	0,76	0,76	0,78	Ondergrens: < 0,3
<b>Weerstandvermogen</b> Eigen vermogen/ totale baten (incl. financiële baten)	30,2%	26,4%	23,7%	22,9%	23,4%	Ondergrens: < 5%
<b>Liquiditeit</b> Vlottende activa/ Kortlopende schulden	2,1	1,8	1,7	1,8	2,0	Ondergrens: < 0,75
<b>Rentabiliteit</b> Resultaat/ totale baten (incl. financiële baten)* 100%	-1,9%	-2,2%	-1,1%	0,0%	-,1%	Afhankelijk van de financiële positie

#### Solvabiliteit

Met een solvabiliteitsratio van 0,7 per 31 december 2025 beschikt Kindwijs over voldoende eigen vermogen om tegenvallers op te vangen. Dit ligt boven de signaleringswaarde van de inspectie.

Door besteding van vooruit ontvangen subsidies wijzigt de verhouding eigen/vreemd vermogen en blijft de solvabiliteit ruim voldoende ondanks een dalend eigen vermogen.

#### Liquiditeit

De liquiditeitspositie bedraagt 1,8. Dit betekent dat Kindwijs op korte termijn aan haar financiële verplichtingen kan voldoen.

Kindwijs verwacht de komende jaren een negatieve kasstroom als gevolg van investeringen en groot onderhoud. De liquiditeit blijft wel ruim voldoende.

#### Rentabiliteit

De negatieve rentabiliteit vanaf 2024 is het gevolg van het besteden van de middelen uit het NPO en de investeringen in opleidingsplaatsen. Door het dalende aantal leerlingen ontstaat er wel druk op de rentabiliteit.

#### Weerstandvermogen

Het weerstandvermogen van Kindwijs dient om financiële risico's en onvoorziene schommelingen in de exploitatie op te vangen zonder dat de continuïteit van het onderwijs direct in gevaar komt. Per 31 december 2025 bedraagt het publiek eigen vermogen € 3.874.600,-.

Dit vermogen wordt afgezet tegen de signaleringswaarde voor mogelijk bovenmatig vermogen van de Inspectie van het Onderwijs. Met een ratio van 0,7 bevindt het bestuur zich onder deze norm.

Het bestuur hanteert een intern normenkader voor het minimaal benodigd weerstandvermogen, gebaseerd op een risicoanalyse van onder andere leerlingendaling en personele lasten. De huidige omvang van de reserves is in lijn met dit beleid en biedt een voldoende basis voor de uitvoering van het strategisch beleidsplan 2023-2027.



### Signaleringswaarde

	2024	2025	2026	2027	2028
Eigen vermogen	5.399.918	4.979.366	4.617.985	4.619.565	4.606.795
minus: Privaat eigen vermogen	1.106.960	1.104.789	1.114.888	1.111.868	1.106.098
<b>Feitelijk eigen vermogen</b>	<b>4.292.958</b>	<b>3.874.577</b>	<b>3.503.097</b>	<b>3.507.697</b>	<b>3.500.697</b>
Normatief eigen vermogen*	4.822.325	5.526.267	6.148.247	6.083.150	5.938.282
<b>Signalering bovenmatig vermogen</b>	<b>n.v.t.</b>	<b>n.v.t.</b>	<b>n.v.t.</b>	<b>n.v.t.</b>	<b>n.v.t.</b>

\* conform tool Inspectie vho

### Ontwikkelingen en risico's

Ondanks de stabiele basis staat de financiële positie onder druk door stijgende personeelskosten als gevolg van de krappe arbeidsmarkt en onzekerheid over de structurele borging van incidentele subsidies, zoals voor basisvaardigheden. Kindwijs hanteert een behouden investeringsbeleid voor huisvesting en ICT, waarbij de impact op de meerjarenprognose nauwlettend wordt gevolgd.

### Toekomstverwachting

Kindwijs heeft in de afgelopen jaren een voldoende reservepositie opgebouwd. Deze financiële buffer moet echter worden gezien in het licht van een geleidelijke daling van het aantal leerlingen op de lange termijn en een verouderd gebouwenbestand. De komende jaren zullen daarom aanzienlijke investeringen nodig zijn voor onderhoud en verduurzaming.

Het financiële beleid blijft gericht op het behoud van de basiskwaliteit terwijl er ruimte wordt gecreëerd voor innovatie.

In de komende jaren wordt er meer geïnvesteerd in de samenwerking met kinderopvang en wordt er meer geld vrijgemaakt voor onderwijzend personeel om het lerarentekort aan te pakken. Kindwijs neemt bewust extra personeel aan om toekomstige uitstroom door pensionering en vervangingsvraag op te vangen.

Tijdens de bespreking van de meerjarenbegroting, met een vijfjarig perspectief, wordt de ontwikkeling van de financiële positie doorgenomen met de raad van toezicht en de GMR. Deze besprekingen hebben niet geleid tot wijzigingen in het beleid.



#### 1.3.4 Overige rapportages

##### B1. Rapportage aanwezigheid en werking van het interne risicobeheersings- en controlesysteem

De aanwezigheid en werking van het interne risicobeheersings- en controlesysteem wordt beschreven in paragraaf 1.2.5 van het jaarverslag

##### B2. Beschrijving van de belangrijkste risico's en onzekerheden

De belangrijkste risico's en onzekerheden worden beschreven in paragraaf 1.2.5 van het jaarverslag

##### B3. Rapportage toezichthoudend orgaan

Voor de rapportage van het toezichthoudend orgaan wordt verwezen naar hoofdstuk 2 op de volgende pagina

17 juni 2026

W.G.

J.C. de Waal, voorzitter college van bestuur

## 2. Verslag intern toezicht

### 2.1 Samenstelling intern toezicht

Naam	Hoofdfunctie	Nevenfuncties betaald/onbetaald	Aandachtsgebied en / of commissies*
<b>raad van toezicht</b>			
<b>H. van Kooten</b>	Gepensioneerd Eigenaar Van Kooten Strategie en Advies	Voorzitter Xenia Europa	voorzitter m.i.v. 1-1- 2024 remuneratie- en werkgeverscommissie
<b>W.G.A. Driesse</b>	Zelfstandig ondernemer- adviseur gezondheids- zorg	Eigenaar N3 Holding BV te Dordrecht Lid raad van toezicht HSB de Vijverhof Bestuurslid SRGO	Identiteitscommissie remuneratie- en werkgeverscommissie afgetreden per 18 juni 2025
<b>W. van der Welle</b>	Supervisor SPS bij Shell		identiteitscommissie
<b>W. A. Muilwijk</b>	Docent en voorzitter examencommissie, Hoornbeeck College		
<b>H.J. Vogelaar</b>	Operations Manager Heleon Pharma B.V		
<b>W.J. van Wijngaarden</b>	Directeur-bestuurder SCO Bommelerwaard	Lid raad van toezicht Stg. Reformatorische Peuterspeelzalen Alblasserdam Voorzitter raad van toezicht Stg. Chr. Kinderopvang Bommelerwaard	Benoemd m.i.v. 18 juni 2024 financiële commissie Afgetreden per 31 december 2025
<b>Th. van Vuuren</b>	Gepensioneerd	Lid klachtencommissie Lelie Zorggroep	financiële commissie remuneratie- en werkgeverscommissie
<b>J.D. van der Borg</b>	Wethouder Gemeente Papendrecht	Voorzitter CDA Zuid- Holland Bestuurslid FormC	Benoemd m.i.v.1 november 2025
<b>college van bestuur</b>			
<b>J.C. de Waal</b>	Voorzitter college van bestuur Kindwijs	Scriba kerkenraad Ger. Gem. 's Gravenpolder	

#### Beloning

In artikel 25 van de 'Code voor goed bestuur in het primair onderwijs' is opgenomen dat het intern toezichtsorgaan de vorm en de hoogte van de eigen vergoeding bepaalt. Hierbij valt te denken aan vergoedingen voor onkosten die met het voorbereiden en bijwonen van de vergaderingen te maken hebben. De raad van toezicht heeft in 2025 besloten om een vergoeding gebaseerd op de maximale vrijwilligersvergoeding aan de leden uit te keren.



### Accountant

Tijdens de vergadering van 18 juni is als accountant voor het jaar 2025 benoemd de heer M. de Graaf MSc RA van het kantoor Moore DRV

### Commissies

De raad heeft een drietal commissies ingesteld, waarvan de samenstelling is in 2025:

Commissie	Samenstelling
<b>Identiteitscommissie</b>	H. van Kooten en W. van der Welle
<b>Financiële commissie</b>	W.J. van Wijngaarden en Th. van Vuuren
<b>Remuneratie- en werkgeverscommissie</b>	H. van Kooten, Th. van Vuuren

De identiteitscommissie adviseert de bestuurder bij identiteitsvraagstukken. De financiële commissie ondersteunt de raad van toezicht bij het houden van financieel toezicht. De Remuneratie- en werkgeverscommissie geeft invulling aan de werkgeversrol van de raad van toezicht.

### Rooster van aftreden leden raad van toezicht

Naam	Functie	Datum benoeming	Datum herbenoeming	termijn	Datum aftreden
<b>W.G.A. Driesse</b>	Lid	01-01-2017	01-01-2021	verlengd	18-06-2025
<b>W. van der Welle</b>	Lid	01-01-2018	01-01-2022	verlengd	01-08-2026
<b>W. A. Muilwijk</b>	Lid	01-07-2022	01-01-2026	eerste	01-07-2030
<b>H.J. Vogelaar</b>	Lid	16-02-2023	16-02-2027	eerste	16-02-2031
<b>H. van Kooten</b>	Voorzitter	01-01-2024	01-01-2028	eerste	01-01-2032
<b>W.J. van Wijngaarden</b>	Lid	18-06-2024	n.v.t.	eerste	31-12-2025
<b>Th. van Vuuren</b>	Lid	01-01-2025	01-01-2029	eerste	01-01-2033
<b>J.D. van der Borg</b>	Lid	01-11-2025	01-11-2029	eerste	01-11-2033

Statutair is vastgelegd dat de leden van de raad van toezicht benoemd worden voor een periode van 4 jaar en éénmaal terstond herbenoemd kunnen worden.

Per 1 januari 2024 is als voorzitter van de raad benoemd de heer H. van Kooten. W.G.A. Driesse is aangebleven tot de vervulling van de vacature die door zijn aftreden ontstaat en per 18 juni afgetreden. W. van der Welle zal nog aanblijven tot de tweede vacature is vervuld.

## 2.2 Vormgeving van het toezicht

De stichting Kindwijs is ingericht volgens het zogenaamde two-tiermodel, waardoor er een organieke scheiding is aangebracht tussen het uitvoerend bestuursorgaan (college van bestuur) en het toezichthoudend orgaan (raad van toezicht). Deze organisatiestructuur heeft als doel om de onafhankelijkheid, zelfstandigheid en de professionaliteit van de toezichthouders te vergroten en daarmee het evenwicht tussen bestuur en toezicht te optimaliseren. De raad van toezicht heeft als werkgever het doel om toezicht te houden op het college van bestuur met het oog op het belang van de stichting en de maatschappelijke omgeving.

### Toezihtsvisie

De raad van toezicht hanteert een toezichtskader en heeft daarin zijn visie op het toezicht vastgelegd.

### Identiteit

Zowel de bestuurder als de toezichthouders weten zich gebonden aan de grondslag van de



stichting, namelijk de Bijbel als Gods Woord, zoals beschreven in de Drie formulieren van Enigheid, volgens de traditie en naar het belijden en beleven van Bijbelgetrouwe geloofsgemeenschappen. In het handelen van toezichthouder en bestuur komt dit tot uiting in oprechtheid, vertrouwen en dienstbaarheid. In afhankelijkheid van God wensen bestuur en toezichthouders zich in te zetten voor het gemeenschappelijke doel en opdracht van Kindwijs.

#### *Uitgangspunten*

Vanuit deze identiteit willen het college van bestuur en de raad van toezicht hun handelen vormgeven vanuit de volgende stichtingsbreed vastgestelde kernwaarden:

- **Samenwerken:** Toezicht en bestuur zijn wederzijds afhankelijk van elkaar, dit vraagt een goede samenwerking. Ook binnen de raad van toezicht wordt goede samenwerking nagestreefd, waarbij ieder lid zijn kwaliteiten kan inzetten (zowel binnen commissies als binnen de raad als geheel).
- **Betrokkenheid:** De raad van toezicht wil werken vanuit betrokkenheid, zowel op de bestuurder, op de organisatie als op elkaar. Dit betekent dat we in het toezichthoudend handelen veel aandacht hebben voor relationele aspecten, zonder de formele rolopvatting los te laten.
- **Vertrouwen:** De raad van toezicht werkt vanuit vertrouwen, zowel in de bestuurder als in de medewerkers. Een goede informatievoorziening vanuit bestuur en toezicht versterkt dit vertrouwen. Dit vertrouwen is een regelmatig terugkerend gespreksonderwerp.
- **Kwaliteit:** Kindwijs wil zich nadrukkelijk positioneren als een organisatie waarin kwalitatief goed onderwijs centraal staat. De raad van toezicht stuurt daarom op resultaten van de bestuurder, zonder daarbij het karakter van Kindwijs als een waardengedreven organisatie uit het oog te verliezen. De bestuurder verantwoordt zich daarom regelmatig op kwaliteitsaspecten.

#### *Toezichthouder*

Op basis van de toezichtsvisie is het toetsingskader opgesteld, waardoor de raad eenduidig toezicht wil bevorderen. Het toetsingskader is voor zowel college van bestuur als raad van toezicht leidraad voor het verkrijgen of verstrekken van de juiste informatie. Middels dit toetsingskader kan de raad zich ook verantwoorden over het gehouden toezicht.

De raad van toezicht onderscheidt acht gebieden van toezicht die integraal de werking van de gehele stichting bestrijken.

- Identiteit
- Onderwijs(kwaliteit)
- Beleid en juridische zaken
- Personeel en organisatie
- Financiën
- Huisvesting en materieel
- Communicatie en belanghebbenden
- Governance

#### *Werkgever*

De werkgeversrol van de raad van toezicht uit zich onder andere door het beoordelen van het functioneren van de bestuurder. De toetsing wordt uitgevoerd door de werkgeverscommissie en



teruggekoppeld naar de voltallige raad van toezicht. De werkgeverscommissie bestaat uit de voorzitter en een lid van de raad van toezicht met ervaring op gebied van HRM. In april 2025 heeft de remuneratie- en werkgeverscommissie een functioneringsgesprek gehouden met de bestuurder. Naar aanleiding van de positieve uitkomsten van dit gesprek is de bezoldiging van de bestuurder verhoogd tot het maximum van de WNT-norm.

De raad van toezicht hanteert voor de bezoldiging van de leden van het college van bestuur de cao-bestuurders PO.

### *Wettelijke verplichtingen en code goed bestuur*

In december 2024 heeft de raad van toezicht zijn functioneren besproken aan de hand van de herziene Code Goed Bestuur, onder externe begeleiding. Dit is een belangrijk onderdeel van de governance van Kindwijs en zorgt ervoor dat de raad van toezicht zijn taken op een effectieve en verantwoordelijke manier uitvoert. De volgende zelfevaluatie zal in 2026 plaatsvinden.

De Code Goed Bestuur is een document dat de basisprincipes voor goed bestuur in het primair onderwijs beschrijft. Het is bedoeld om te zorgen voor een transparante en verantwoordende manier van besturen, waarbij de belangen van alle stakeholders worden meegenomen. De herziene Code Goed Bestuur is in 2024 geactualiseerd om aan te sluiten op de huidige ontwikkelingen in het onderwijs.

De bespreking van het functioneren van de raad van toezicht aan de hand van de Code Goed Bestuur heeft in 2024 plaatsgevonden onder externe begeleiding. Dit betekent dat er een onafhankelijke partij betrokken is geweest bij het proces om ervoor te zorgen dat de bespreking objectief en grondig is verlopen.

De uitkomsten van de bespreking worden gebruikt om de werkwijze van de raad van toezicht te verbeteren en ervoor te zorgen dat zij haar taken op een effectieve manier uitvoert. Dit is belangrijk voor het waarborgen van goed bestuur en het bieden van kwalitatief onderwijs aan de leerlingen van Kindwijs.

Zoals blijkt uit de tabel 'Hoofd- en nevenfuncties college van bestuur en raad van toezicht' is er bij één lid sprake van vermenging van bestuursfunctie met een toezichthoudende functie bij een andere onderwijssector. Deze onverenigbaarheid is besproken in de vergadering van 9 april besproken waarna besloten is dat dit lid zal aftreden per 31 december 2025

Vanuit de raad van toezicht heeft de voorzitter regelmatig contact met de bestuurder. Tweemaal per jaar is er overleg door de voltallige raad van toezicht met de GMR. Daarnaast vergadert de raad van toezicht tweemaal per jaar met de adviesraden en directeurs van de scholen die onderdeel uitmaken van Kindwijs. In november heeft dit overleg het thema identiteit gekregen.

Om het college van bestuur te ondersteunen bij het waarborgen van de levensbeschouwelijke identiteit van de stichting en de scholen heeft de raad een commissie identiteit ingesteld die regelmatig overlegt met het college van bestuur.

### *Overleg*

De voltallige raad van toezicht heeft in 2025 vergaderd op 12 februari, 9 april, 18 juni, 8 oktober en 10 december. Het overleg met de bestuurder heeft in deze vergaderingen plaatsgevonden. De gezamenlijke vergaderingen met de adviesraden van de scholen waren op 20 mei en 18 november. Het voorjaarsoverleg met de GMR heeft plaatsgevonden op 9 april en het najaarsoverleg in de vergadering van de GMR op 4 november.

In de vergadering van 11 december 2024 heeft de raad van toezicht, onder begeleiding van een adviseur van de VGS zijn eigen functioneren gereflecteerd aan de Code Goed Bestuur. In 2025 is opvolging gegeven aan de conclusies daaruit. In oktober 2026 zal opnieuw onder externe begeleiding een evaluatie plaatsvinden.

De belangrijkste gebeurtenissen, onderwerpen en besluiten die in 2025 aan de orde zijn geweest:

- Voortgang uitvoering van het Integraal Huisvestingsplan Onderwijs betreffende de renovatie van twee schoolgebouwen en opdrachtverlening aan respectievelijke aannemers, informerend/goedkeurend;
- Besluit tot optimalisatie binnenklimaat CBS Prins Maurits, goedkeurend
- De invulling van twee vacatures in de raad, besluitvormend
- Samenwerking met een strategisch partner inzake het aanbod van peuteropvang en buitenschoolse opvang en activiteiten in de scholen van Kindwijs, besprekend, adviserend;
- Het jaarplan 2025-2026 van Kindwijs, besprekend/informatief;
- Formatieplan 2025-2029, besprekend/informatief;
- Managementrapportage en financiële perioderapportages 2025, besprekend, informerend;
- Bestuursverslag inclusief jaarrekening 2024, goedkeurend;
- Meerjarenbegroting 2026-2030, goedkeurend;
- Bestuursrapportage onderwijskwaliteit, besprekend/informatief;
- De toetsing van de beloning van de bestuurder aan de WNT en vaststelling van de beloning op basis van het functioneren van de bestuurder, besprekend, goedkeurend.
- De vergoeding voor de leden van de raad van toezicht, besluitvormend.
- Het beleid ten aanzien van directeursbenoemingen in verbondenheid met de identiteit van Kindwijs, goedkeurend.
- Het strategisch vraagstuk inzake behoud van zeer kleine scholen, besprekend.
- Naar aanleiding van het boek 'Onderwijs voorbij de meritocratie' is het gesprek gevoerd over prestaties in het onderwijs.

### *Toezicht op de rechtmatige en doelmatige besteding van middelen*

De raad van toezicht heeft het toezicht op de naleving van de procedures en richtlijnen voor de totstandkoming van de financiële verslaglegging en de rechtmatige en doelmatige inzet van de beschikbare middelen. Dit toezicht is binnen de raad van toezicht opgedragen aan de financiële commissie die bestaat uit twee financieel deskundigen. Zij brengt advies uit aan de gehele raad van toezicht. Samen met de bestuurder en de financieel manager heeft de financiële commissie in 2025 digitaal overlegd en heeft toegezien op de doelmatige besteding van de overheidsmiddelen die het bestuur ontving aan de hand van de financiële kwartaaloverzichten, de jaarrekening en de begroting 2026.

In opdracht van de raad van toezicht controleert de accountant de jaarstukken en geeft een oordeel van de interne beheersing. De door de accountant opgeleverde rapportage wordt door ons met de accountant besproken. Wij bevragen het bestuur op de opvolging van de aanbevelingen. De accountant ondersteunt de raad van toezicht ook in de beoordeling van de rechtmatigheid en doelmatigheid van ingezette financiële middelen. Dit komt ook jaarlijks terug bij het bespreken van de kaderbrief en de begroting.



Naast het financieel toezicht ziet de raad van toezicht ook toe op de inzet van middelen op basis van de bestuursrapportage die elke vergadering besproken wordt met de bestuurder. In het najaar ontvangt en bespreekt de raad de bestuursrapportage onderwijskwaliteit.

### 2.3 Adviezen

Tijdens de overlegvergaderingen met het college van bestuur en in de commissievergaderingen zijn meerdere onderwerpen voorbijgekomen waarbij met het bestuur gespard is over de aanpak. Een aantal noemen wij hier.

Samenwerking met een strategisch partner inzake het aanbod van peuteropvang en buitenschoolse opvang en activiteiten in de scholen van Kindwijs.

Strategische vraagstukken ten aanzien behoud van kleine tot zeer kleine scholen.

#### *Tenslotte*

De raad van toezicht wenst het college van bestuur alle wijsheid toe die nodig is om de aangesloten scholen te besturen. Aan allen die op enige wijze betrokken zijn bij het onderwijs aan de ons toevertrouwde kinderen wenst de raad van toezicht Gods zegen toe.

17 juni 2026

W.G.

H. van Kooten

Voorzitter raad van toezicht  
Kindwijs



### 3. Jaarrekening



## INHOUD

<b>3.1</b>	<b>Jaarrekening</b>	
3.1.1	Balans per 31 december 2025	52
3.1.2	Staat van baten en lasten over 2025	53
3.1.3	Kasstroomoverzicht over 2025	54
3.1.4	Grondslagen van waardering en resultaatbepaling	55
3.1.5	Toelichting op de balans per 31 december 2025	60
3.1.6	Mutatieoverzicht materiële vaste activa	63
3.1.7	Toelichting op de staat van baten en lasten over 2025	64
3.1.8	Overzicht verbonden partijen (model E)	69
3.1.9	Verantwoording subsidies (model G)	70
3.1.10	Ondertekening	72



## 3.1 Jaarrekening

### 3.1.1 Balans per 31 december 2025

(na resultaatbestemming)

EUR Bedragen: x 1	Ref.	31-12-2025	31-12-2024
<b>Activa</b>			
<b>Vaste activa</b>			
Materiële vaste activa	1	<u>4.697.053</u>	<u>3.861.551</u>
Totaal van vaste activa		4.697.053	3.861.551
<b>Vlottende activa</b>			
Vorderingen	2	410.460	362.325
Liquide middelen	3	<u>4.958.398</u>	<u>6.845.246</u>
Totaal van vlottende activa		<u>5.368.858</u>	<u>7.207.570</u>
Totaal van activa		<u>10.065.911</u>	<u>11.069.121</u>
<b>Passiva</b>			
Eigen vermogen	4	4.979.366	5.399.918
Voorzieningen	5	2.122.912	2.227.793
Kortlopende schulden	6	<u>2.963.633</u>	<u>3.441.410</u>
Totaal van passiva		10.065.911	11.069.121



### 3.1.2 Staat van baten en lasten

EUR Bedragen: x 1	Ref.	2025 Realisatie	2025 Begroting	2024 Realisatie
<b>Baten</b>				
<i>Rijksbijdragen</i>	7	17.979.010	17.454.202	17.240.572
<i>Overheidsbijdragen en -subsidies overige overheden</i>	8	42.646	36.203	36.708
<i>Overige baten</i>	9	723.794	251.925	521.717
<b>Totaal baten</b>		<b>18.745.450</b>	<b>17.742.330</b>	<b>17.798.998</b>
<b>Lasten</b>				
<i>Personeelslasten</i>	10	15.647.811	14.925.062	14.860.492
<i>Afschrijvingen</i>	11	628.043	699.019	589.335
<i>Huisvestingslasten</i>	12	1.232.245	1.261.543	1.181.814
<i>Overige lasten</i>	13	1.745.068	1.517.045	1.623.094
<b>Totaal lasten</b>		<b>19.253.167</b>	<b>18.402.669</b>	<b>18.254.735</b>
<b>Saldo baten en lasten</b>		<b>-507.716</b>	<b>-660.339</b>	<b>-455.737</b>
<i>Financiële baten</i>	14	94.260	86.300	114.947
<i>Financiële lasten</i>	15	7.096	6.710	7.125
<b>Resultaat</b>		<b>-420.552</b>	<b>-580.749</b>	<b>-347.915</b>
<b>Totaal resultaat</b>		<b>-420.552</b>	<b>-580.749</b>	<b>-347.915</b>



### 3.1.3 Kasstroomoverzicht

		01-01-2025 t/m 01-01-2024 t/m	
EUR Bedragen: x 1		31-12-2025	31-12-2024
	Ref.	Realisatie	Realisatie
<b>Kasstromen uit operationele activiteiten</b>			
<i>Resultaat uit gewone bedrijfsuitoefening</i>		-507.716	-455.737
<b>Aanpassingen voor aansluiting bedrijfsresultaat</b>			
<i>Aanpassingen voor afschrijvingen</i>		11 628.043	589.335
<i>Stelselwijziging voorziening groot onderhoud</i>			-444.424
<i>Toename (afname) van voorzieningen</i>		5 -104.881	226.421
<i>Overige aanpassingen voor aansluiting met het bedrijfsresultaat</i>			
<i>Totaal van aanpassingen voor aansluiting met het bedrijfsresultaat</i>		523.162	371.332
<b>Veranderingen in werkkapitaal</b>			
<i>Afname (toename) van kortlopende vorderingen</i>		2 -48.135	116.692
<i>Toename (afname) van kortlopende schulden</i>		6 -477.777	878.607
<i>Totaal van veranderingen in werkkapitaal</i>		-525.912	995.299
<i>Kasstroom uit bedrijfsoperaties</i>		-510.466	910.894
<i>Ontvangen interest</i>		14 94.260	114.947
<i>Betaalde interest</i>		15 -7.096	-7.125
<i>Kasstroom uit operationele activiteiten</i>		-423.302	1.018.717
<b>Kasstromen uit investeringsactiviteiten</b>			
<i>Verwerving van materiële vaste activa</i>		1 -1.463.545	-1.002.163
<i>Kasstroom uit investeringsactiviteiten</i>		-1.463.545	-1.002.163
<i>Toename (afname) van liquide middelen</i>		-1.886.847	16.554
Beginstand liquide middelen		6.845.246	6.828.692
Mutatie liquide middelen		-1.886.847	16.554
Eindstand liquide middelen		4.958.398	6.845.246



## 3.1.4 Grondslagen voor financiële verslaggeving

### Grondslagen

#### **Algemene grondslagen**

De activiteiten van de Stichting voor Protestants-Christelijk Primair Onderwijs op Goeree-Overflakkee bestaan uit het verzorgen van bijzonder basisonderwijs in de gemeente Goeree-Overflakkee

Deze jaarrekening bevat de financiële gegevens over het kalenderjaar 2025. De jaarrekening over 2025 is opgesteld conform de richtlijnen van de Regeling Jaarverslaggeving onderwijs en overeenkomstig de verslaggevingsvoorschriften en bepalingen zoals weergegeven in titel 9 van boek 2 van het Burgerlijk Wetboek. Tevens is de richtlijn 660 van de Raad voor de Jaarverslaggeving gevolgd. In deze richtlijn zijn voor de sector presentatie-, waarderings- en verslaggevingsvoorschriften opgenomen.

De waardering van activa en de bepaling van het resultaat vinden plaats op basis van historische kosten. Tenzij bij de desbetreffende grondslag voor de specifieke balanspost anders wordt vermeld, worden de activa en passiva gewaardeerd volgens kostprijsmodel.

Baten en lasten worden toegerekend aan het jaar waarop ze betrekking hebben. Baten worden slechts genomen voor zover zij op balansdatum zijn gerealiseerd. Verplichtingen en mogelijke verliezen die hun oorsprong vinden voor het einde van het verslagjaar, worden in acht genomen indien zij voor het opmaken van de jaarrekening bekend zijn geworden.

De in de jaarrekening opgenomen bedragen luiden in hele euro's. Voor zover niet anders vermeld, zijn de activa en passiva opgenomen tegen nominale waarden. Voor zover van toepassing zijn ter vergelijking opgenomen de realisatiecijfers van het voorgaande jaar, alsmede de (goedgekeurde) begroting van het huidige jaar.

Het bestuur heeft zich een oordeel gevormd over de zaken die in het jaarverslag worden besproken en heeft voor de bedragen die in de jaarrekening zijn opgenomen schattingen gemaakt. Indien dit voor het geven van het in art. 2:362 lid 1 BW vereiste inzicht noodzakelijk is, is de aard van deze oordelen en schattingen inclusief de bijbehorende veronderstellingen opgenomen bij de toelichting op de betreffende jaarrekeningpost.

Door afronding op hele euro's kunnen in het verslag kleine verschillen worden geconstateerd.

De jaarrekening is opgesteld vanuit de continuïteitsveronderstelling.

#### Financiële instrumenten

Onder financiële instrumenten worden zowel primaire financiële instrumenten, zoals vorderingen en schulden, als financiële derivaten verstaan. Stichting Kindwijs handelt niet in financiële derivaten en heeft procedures en gedragslijnen om de omvang van het kredietrisico bij elke tegenpartij of markt te beperken.

#### **Grondslagen Balans**

##### Materiële vaste activa

De materiële vaste activa worden gewaardeerd tegen de verkrijgingsprijs, verminderd met de cumulatieve afschrijvingen en indien van toepassing met bijzondere waardeverminderingen. De afschrijvingen worden gebaseerd op de geschatte economische levensduur en worden berekend op basis van een vast percentage van de verkrijgingsprijs, rekening houdend met een eventuele restwaarde. Aankopen tot een bedrag van € 500 worden onmiddellijk ten laste van de exploitatie gebracht. De eerste afschrijving vindt plaats in het jaar van aanschaf, startend vanaf de datum van ingebruikname.

Het economisch eigendom van de schoolgebouwen berust bij de gemeente. Indien een gebouw door een school blijvend wordt verlaten, wordt het gebouw "om niet" aan de gemeente overgedragen.

De bestede subsidies in verband met de aanschaf van (materiële) vaste activa worden gepresenteerd onder de overlopende passiva. Deze subsidies worden tijd-evenredig over de geschatte economische levensduur van deze activa ten gunste gebracht van de staat van baten en lasten.

Voor de kosten van periodiek en groot onderhoud wordt een voorziening gevormd. Deze voorziening is opgenomen onder de overige voorzieningen aan de passiefzijde van de balans.



#### Vlottende activa

De vorderingen en overlopende activa worden bij eerste verwerking opgenomen tegen de reële waarde en vervolgens gewaardeerd tegen de geamortiseerde kostprijs. De reële waarde en geamortiseerde kostprijs zijn gelijk aan de nominale waarde. Noodzakelijk geachte voorzieningen voor het risico van oninbaarheid worden in mindering gebracht. Deze voorzieningen worden bepaald op basis van individuele beoordeling van de vorderingen.

#### Liquide middelen

De liquide middelen zijn gewaardeerd tegen nominale waarde. Liquide middelen die niet ter directe beschikking staan worden verwerkt onder de vorderingen. Liquide middelen die gedurende langer dan 12 maanden niet ter directe beschikking staan van de stichting worden verwerkt onder de financiële vaste activa.

#### Eigen vermogen

##### *Algemene reserve*

De algemene reserve is ter waarborging van de continuïteit van de scholen en wordt opgebouwd uit resultaatbestemming van overschotten die ontstaan uit het verschil tussen de baten en de werkelijk gemaakte lasten. In geval van een tekort wordt dit ten laste van de algemene reserve gebracht. De algemene reserve wordt beschouwd als publieke middelen en is besteedbaar volgens de richtlijnen van het ministerie OCW.

##### *Bestemmingsreserve publiek*

De bestemmingsreserve kapitaal federatie zorg is gevormd uit het uitgekeerde vermogen van de Federatief SWV voor PCPO op Goeree-Overflakkee. Bij bestuursbesluit van 13 juni 2013 hebben deze de bestemming Passend Onderwijs gekregen. Uit deze reserve worden de kosten voor passend onderwijs betaald die niet uit de middelen van het Samenwerkingsverband Passend Onderwijs kunnen worden betaald.

De bestemmingsreserve Nationaal Programma Onderwijs is gevormd op basis van het saldo van de ontvangen middelen en de gedane uitgaven in het kader van dit programma en heeft als bestemming het conform het programma inhalen van de opgelopen leerachterstanden bij leerlingen als gevolg van de coronamaatregelen i.v.m. het inperken van besmettingen.

##### *Bestemmingsreserve privaat*

De Reserve schoolfonds is met eigen middelen, d.w.z. zonder subsidie van de overheid, opgebouwd. Het voor- of nadelig saldo van de exploitatie wordt toegevoegd c.q. onttrokken aan de reserve.

De Reserve fonds vereniging stichting bestaat uit de bij de onderscheiden fusies ingebrachte eigen middelen van de verenigingen en stichtingen. De besteding van deze reserve kan uitsluitend na wederzijdse instemming van het bestuur en de betreffende adviesraad plaatsvinden.

#### Voorzieningen

Toevoegingen aan de voorzieningen vinden plaats door dotaties ten laste van de staat van baten en lasten. De onttrekkingen vinden rechtstreeks plaats ten laste van de desbetreffende voorziening. Tenzij anders aangegeven worden de voorzieningen opgenomen tegen de nominale waarden.

##### *Voorziening Sociaal beleid, reorganisatie en rechtspositioneel*

Voor de wettelijk verplichte, bij ontslag, uit te keren transitievergoeding van tijdelijke arbeidscontracten is een voorziening gevormd ten laste van de exploitatie.

##### *Jubileumvoorziening*

Op basis van Richtlijn 271 van de Raad voor de Jaarverslaggeving is een voorziening opgenomen voor verplichtingen uit hoofde van toekomstige uitkeringen bij 25-jarige respectievelijk 40-jarige ambtsjubilea van personeelsleden. De voorziening Jubilea is opgenomen tegen de contante waarde van de toekomstige uitbetalingen en is afhankelijk van de ingeschatte blijf-kans, gemiddelde salarisstijging en een disconteringsvoet van 3,0%. De werkelijke jubilea-uitkeringen worden ten laste van deze voorziening gebracht.



Kindwijs, Onderwijs en Opvang op protestants-christelijke grondslag  
*Verlofsparen en sabbatical leave*

In de cao PO 2014-2015 zijn afspraken gemaakt over duurzame inzetbaarheid (hoofdstuk 8A) en is de BAPO-regeling vervallen. De hierin opgenomen afspraken betreffende de duurzame inzetbaarheid, geven medewerkers recht op een basisbudget van 40 uur. Daarnaast is vanaf 57 jaar het sparen van ouderenverlof mogelijk en is er sprake van een overgangsregeling BAPO voor medewerkers vanaf 56 jaar. Voor de opgespaarde uren van de medewerkers die afspraken hebben gemaakt over het sparen is een voorziening gevormd ter grootte van de loonkosten van deze uren.

#### *Overige personele voorzieningen*

Onder de overige personele voorzieningen is begrepen de voorziening gevormd voor de salariskosten van arbeidsongeschikte medewerkers die tot aan de beëindiging van de arbeidsovereenkomst geen arbeid voor de stichting zullen verrichten. De hoogte van de voorziening bestaat uit de salariskosten, inclusief de verplichte transitievergoeding verminderd met eventuele uitkeringen en compensatie transitievergoeding.

#### *Onderhoud*

Voor toekomstige uitgaven inzake groot onderhoud, die voor rekening van de scholen komen, wordt een voorziening groot onderhoud gevormd ter egalisatie van de meerjarige onderhoudskosten op basis van de componentenmethode (RJ 212.445 e.v.). De kosten van groot onderhoud betreffen de kosten voortvloeiend uit periodieke werkzaamheden na een langere gebruiksperiode om de huidige staat van een actief in stand te houden en die niet kwalificeren als frequent voorkomende onderhoudskosten. De componentenmethode houdt in dat van de diverse onderdelen van het gebouw (de zogenaamde componenten) zoals vermeld in het meerjaren onderhoudsplan (MJOP) het bedrag dat voor groot onderhoud nodig wordt bepaald op basis van de verwachte levensduur van de desbetreffende component. De voorziening betreft per component het bedrag dat naar rato van de onderhoudscyclus per jaareinde opgenomen dient te worden, gebaseerd op een door deskundige ingeschat benodigd bedrag per component zoals opgenomen in het MJOP.

#### Kortlopende schulden

Dit betreft schulden met een op balansdatum resterende looptijd van ten hoogste één jaar. Kortlopende schulden worden bij eerste verwerking opgenomen tegen de reële waarde en vervolgens gewaardeerd tegen de geamortiseerde kostprijs. De reële waarde en geamortiseerde kostprijs zijn gelijk aan de nominale waarde van de schuld.

#### Overlopende passiva

De overlopende passiva betreffen vooruit ontvangen bedragen die aan opvolgende perioden worden toegerekend en nog te betalen bedragen, voor zover ze niet onder de andere kortlopende schulden zijn te plaatsen. De ontvangen subsidies in verband met de aanschaf van (materiële) vaste activa worden gepassiveerd onder de overlopende passiva. Deze subsidies worden tijd-evenredig over de geschatte economische levensduur van deze activa ten gunste van de staat van baten en lasten gebracht.

#### ***Grondslagen resultaatbepaling***

##### Algemeen

De baten en lasten worden toegerekend aan het jaar waarop ze betrekking hebben, Winsten worden lrechtsgenomen voor zover zij op balansdatum zijn verwezenlijkt. Verliezen en risico's die hun oorsprong vinden voor het einde van het verslagjaar, worden in achtgenomen, indien zijn voor het opstellen van de jaarrekening bekend zijn geworden.

##### Rijksbijdragen

Onder de rijksbijdragen worden de vergoedingen voor de exploitatie, verstrekt door het Ministerie van OCW, opgenomen. Tevens worden hier verantwoord de door het samenwerkingsverband ontvangen doorbetalingen van rijksbijdragen. Rijksbijdragen worden als baten verantwoord in de staat van baten en lasten in het jaar waarop de toekenning betrekking heeft.

Geoormerkte OCW-subsidies (doelsubsidies met verrekeningsclausule) worden ten gunste van de staat van baten en lasten verantwoord in het jaar waarvan de gesubsidieerde lasten komen. Niet bestede middelen worden verantwoord onder de overlopende passiva zolang de bestedingstermijn nog niet is verlopen. Niet bestede middelen worden verantwoord onder de kortlopende schulden als de bestedingstermijn is verlopen op balansdatum.



Overige overheidsbijdragen en subsidies

Onder de overige overheidsbijdragen worden de vergoedingen opgenomen, verstrekt door gemeente, provincie of andere overheidsinstellingen. De overige overheidsbijdragen worden toegerekend aan het verslagjaar waarop ze betrekking hebben.

Exploitatiesubsidies worden als bate verantwoord in de staat van baten en lasten in het jaar waarin de gesubsidieerde kosten zijn gemaakt of opbrengsten zijn gederfd, of wanneer een gesubsidieerd exploitatietekort zich heeft voorgedaan. De baten worden verantwoord als het waarschijnlijk is dat deze worden ontvangen en de instelling de condities voor ontvangst kan aantonen.

Personeelsbeloningen

Lonen, salarissen en sociale lasten worden op grond van de cao uitbetaald. De beloningen van het personeel worden als last in de staat van baten en lasten verantwoord in de periode waarin de arbeidsprestatie wordt verricht en, voor zover nog niet uitbetaald, als verplichting op de balans opgenomen. Als de reeds betaalde bedragen de verschuldigde beloningen overtreffen, wordt het meerdere opgenomen als een overlopend actief voor zover er sprake zal zijn van terugbetaling door het personeel of van verrekening met toekomstige betalingen door het bevoegd gezag.

Pensioenen

De instelling heeft een toegezegd pensioenregeling bij Stichting Bedrijfspensioenfonds ABP. Op deze pensioenregeling zijn de bepalingen van de Nederlandse Pensioenwet van toepassing en worden op verplichte en contractuele basis premies betaald door de instelling. ABP hanteert het middelloon als pensioengevende salarisgrondslag. ABP probeert ieder jaar de pensioenen te verhogen met de gemiddelde stijging van de lonen in de sectoren overheid en onderwijs. Wanneer de dekkingsgraad lager is dan 105% vindt er geen indexatie plaats. De premies worden verantwoord als personeelskosten zodra deze verschuldigd zijn. Vooruitbetaalde premies worden opgenomen als overlopende activa indien dit tot een terugstorting leidt of tot een vermindering van toekomstige betalingen. Nog niet betaalde premies worden als verplichting op de balans opgenomen.

Naar de stand van ultimo december 2025 is de dekkingsgraad van het pensioenfonds 123,5% (na vaststelling jaarrekening) (bron: website [www.abp.nl](http://www.abp.nl)). ABP stapt in 2027 over op de nieuwe regels voor pensioen. De huidige pensioenen worden dan omgezet naar de nieuwe pensioenregeling. Zij bereidt zich daarop voor en ligt goed op schema. Voor de berekening van de verhoging van de pensioenen kan zij gebruikmaken van de soepelere regels van de overheid. ABP heeft het beleid hierop aangepast. Dit beleid geldt totdat ABP in 2027 overgaat op de nieuwe regels voor pensioen. ABP verhoogt de pensioenen vanaf een actuele dekkingsgraad van 110%. Is de beleidsdekkingsgraad 6 jaareinden achter elkaar lager dan de minimaal vereiste dekkingsgraad van 104,2% en ligt de actuele dekkingsgraad op het laatste meetmoment ook onder 104,2%? Dan moet ABP ook de pensioenen verlagen. Een eventuele verlaging mag over een aantal jaren gespreid worden (bron: website ABP.NL d.d. 13-3-2026).

Afschrijvingen

Materiële Vaste Activa worden vanaf het moment van ingebruikneming afgeschreven over de verwachte toekomstige gebruiksduur van het actief.

**Afschrijvingstermijnen en -percentages van materiële vaste activa, specificatie**

Categorie	Afschrijvings- termijn in jaren	Afschrijvingsper- centage
<b>Gebouwen</b>		
- Gebouwen	30	3,33%
- Verbouwingen	8-25	4%-13%
- Machines en installaties	5-38	2,6%-20%
<b>Terreinen</b>		
- Terreininrichtingen	8-25	4%-12,5%
<b>Inventaris en apparatuur</b>		
- Inventaris en apparatuur	5-20	5%-20%
- Meubilair	4-30	3,3%-25%
- ICT	4-6	17%-25%
- Leermethoden	9-15	6,7%-11,1%
- Vervoersmiddelen	5	20%



#### Huisvestingslasten

Onder de huisvestingslasten worden de uitgaven voor huisvesting opgenomen. De lasten worden toegerekend aan het verslagjaar waarop ze betrekking hebben.

#### Overige lasten

De overige lasten hebben betrekking op uitgaven die voortvloeien uit aangegane afspraken dan wel noodzakelijk zijn voor het geven van onderwijs en worden toegerekend aan het verslagjaar waarop ze betrekking hebben.

#### Financiële baten en lasten

Rentebaten en rentelasten worden tijdsevenredig verwerkt, rekening houdend met de effectieve rentevoet van de

#### ***Grondslagen Kasstroomoverzicht***

Het kasstroomoverzicht is opgesteld volgens de indirecte methode. Bij de indirecte methode wordt het exploitatieresultaat als basis genomen. Dit overzicht geeft weer waaraan de in de verslagperiode beschikbaar gekomen gelden zijn besteed en waaruit ze voortkomen. In samenhang met de balans en de staat van baten en lasten moet het kasstroomoverzicht bijdragen aan het inzicht in de financiering, de liquiditeit, de solvabiliteit en het vermogen van de instelling om geldstromen te genereren.



### 3.1.5 Toelichting op de balans per 31 december 2025

#### 1. Materiële vaste activa

Vlottende activa	31-12-2025	31-12-2024
EUR Bedragen: x 1	Realisatie	Realisatie
De specificatie is als volgt:		
Bedrijfsgebouwen	1.768.351	1.052.356
Terreinen en terreininrichtingen	246.025	266.765
Inventaris en apparatuur	2.682.678	2.461.774
Materiële vaste bedrijfsactiva in uitvoering en vooruitbetalingen op materiële vaste activa	0	80.656
<b>Totaal materiële vaste activa</b>	<b>4.697.053</b>	<b>3.861.551</b>

Het verloop van de materiële activa in het verslagjaar is als volgt weer te geven:

Boekwaarde per 1 januari	3.861.551	3.448.723
Bij: investeringen	1.463.545	1.002.163
Af: afschrijvingen	628.043	589.335
<b>Boekwaarde per 31 december</b>	<b>4.697.053</b>	<b>3.861.551</b>

Voor een nadere specificatie van het verloop van de materiële vaste activa per activagroep wordt verwezen naar het mutatieoverzicht onder 3.1.6.

#### 2. Vorderingen

EUR Bedragen: x 1	31-12-2025	31-12-2024
	Realisatie	Realisatie
<b>Vorderingen</b>		
<i>Debiteuren</i>	89.369	40.009
<i>OCW</i>	2.176	0
<i>Overige vorderingen</i>	7.781	29.246
<b>Subtotaal vorderingen</b>	<b>99.325</b>	<b>69.255</b>
<b>Overlopende activa</b>		
<i>Vooruitbetaalde kosten</i>	207.569	189.826
<i>Te ontvangen interest</i>	27.854	42.179
<i>Overige overlopende activa</i>	75.712	61.065
<b>Overlopende activa</b>	<b>311.134</b>	<b>293.070</b>
<b>Totaal van vorderingen</b>	<b>410.460</b>	<b>362.325</b>



### 3. Liquide middelen

	31-12-2025	31-12-2024
EUR Bedragen: x 1	Realisatie	Realisatie
<i>Kasmiddelen</i>	1.670	1.706
<i>Tegoeden op bankrekeningen</i>	4.956.729	6.843.540
<i>Schatkistbankieren</i>		
<b>Liquide middelen</b>	<b>4.958.398</b>	<b>6.845.246</b>

Van de liquide middelen is een bedrag van € 2.500.000,- in deposito uitgezet tot 15 december 2026. De overige middelen zijn vrij beschikbaar.

### 4. Eigen vermogen

Bedragen: EUR x 1	Algemene reserve	Bestemmings-reserve publiek	Bestemmings-reserve privaot	Bestemmings-fonds privaot	Totaal eigen vermogen
<b>Eigen vermogen, posten</b>					
<b>Stand per 31-12-2024</b>					
Eigen vermogen	3.804.349	488.608	163.602	943.359	5.399.918
<b>Verloop gedurende 2025</b>					
Resultaat 2025	-101.765	-316.616	-2.001	-170	-420.552
Overige mutaties	0	0	0	0	0
<b>Stand per 31-12-2025</b>					
Eigen vermogen per 31-12-2025	3.702.584	171.993	161.601	943.189	4.979.366

#### 4.1 Eigen vermogen, specificatie

Specificatie van publieke bestemmingsreserves EUR Bedragen: x 1				
Beschrijving	Eigen vermogen per 31-12-2024	Resultaat verslagperiode	Overige mutaties verslagperiode	Eigen vermogen per 31-12-2025
Reserve kapitaal federatie zorg	210.991	-38.998	0	171.993
Reserve Nationaal Programma Onderwijs	277.618	-277.618	0	0
<b>Totaal</b>	<b>488.608</b>	<b>-316.616</b>	<b>0</b>	<b>171.993</b>

Specificatie van private bestemmingsreserves EUR Bedragen: x 1				
Beschrijving	Eigen vermogen per 31-12-2024	Resultaat verslagperiode	Overige mutaties verslagperiode	Eigen vermogen per 31-12-2025
Reserve Schoolfonds	163.602	-2.001	0	161.601
<b>Totaal</b>	<b>163.602</b>	<b>-2.001</b>	<b>0</b>	<b>161.601</b>

Specificatie van private bestemmingsfondsen EUR Bedragen: x 1				
Beschrijving	Eigen vermogen per 31-12-2024	Resultaat verslagperiode	Overige mutaties verslagperiode	Eigen vermogen per 31-12-2025
Reserve fonds vereniging stichting	943.359	-170	0	943.189
<b>Totaal</b>	<b>943.359</b>	<b>-170</b>	<b>0</b>	<b>943.189</b>



## 5. Voorzieningen

Bedragen: x 1	Personele voorzieningen	Voorziening voor groot onderhoud	Totaal voorzieningen
---------------	-------------------------	----------------------------------	----------------------

### Voorzieningen, posten

**Stand per 31-12-2024**

Voorzieningen	149.216	2.078.577	2.227.793
---------------	---------	-----------	-----------

**Verloop gedurende 2025**

Dotaties	69.312	403.390	472.701
Onttrekkingen	22.899	282.227	305.126
Vrijval	0	272.456	272.456

**Stand per 31-12-2025**

Voorzieningen	195.628	1.927.285	2.122.912
Bedrag looptijd korter dan een jaar	50.750	685.626	736.376
Bedrag looptijd 1 tot en met 5 jaar	52.213	1.241.658	1.293.871
Bedrag looptijd meer dan 5 jaar	92.665	1	92.666

### 5.1 Voorzieningen, specificatie

Uitsplitsing personele voorzieningen, verloopoverzicht EUR 31-12-2025					
Bedragen: x 1	Sociaal beleid, reorganisatie en rechtspositioneel	Verlofsparen en sabbatical leave	Jubileumvoorziening	Overige personele voorzieningen	Totaal personele voorzieningen

### Voorzieningen, posten

**Stand per 31-12-2024**

Voorzieningen	0	8.368	138.199	2.649	149.216
---------------	---	-------	---------	-------	---------

**Verloop gedurende 2025**

Dotaties	1.740	10.147	18.876	38.548	69.312
Onttrekkingen	0	0	20.249	2.650	22.899

**Stand per 31-12-2025**

Voorzieningen aan het einde van de periode	1.740	18.515	136.826	38.546	195.628
Bedrag looptijd korter dan een jaar	1.740	0	10.463	38.546	50.750
Bedrag looptijd 1 tot en met 5 jaar	0	18.515	33.698	0	52.213
Bedrag looptijd meer dan 5 jaar	0	0	92.665	0	92.665

## 6. Kortlopende schulden

Kortlopende schulden	31-12-2025	31-12-2024
EUR Bedragen: x 1	Realisatie	Realisatie
<i>Crediteuren</i>	306.136	185.102
<i>Belastingen en premies sociale verzekeringen</i>	684.489	690.485
<i>Schulden ter zake van pensioenen</i>	190.480	184.550
<i>Overige schulden (kortlopend)</i>	46.775	57.816
<b>Subtotaal kortlopende schulden</b>	<b>1.227.880</b>	<b>1.117.953</b>
<b>Overlopende passiva, uitsplitsing</b>		
<i>Vooruitontvangen subsidies OCW</i>	285.927	120.610
<i>Vooruitontvangen investeringssubsidies</i>	715.809	1.152.367
<i>Vooruitontvangen huisvestingskrediet gemeente</i>	82.159	452.225
<i>Vakantiegeld / oktobertoelage</i>	528.082	472.597
<i>Te betalen interest</i>		
<i>Overige overlopende passiva</i>	123.776	125.657
<b>Overlopende passiva</b>	<b>1.735.753</b>	<b>2.323.457</b>
<b>Totaal van kortlopende schulden</b>	<b>2.963.633</b>	<b>3.441.410</b>

Onder de Vooruitontvangen subsidies OCW is het voorschot ad € 115.689,- van de door het ministerie van SZW toegekende subsidie financiële educatie ad € 144.612,- begrepen.

### 3.1.6 Mutatieoverzicht materiële vaste activa

Verloopoverzicht van materiële vaste activa EUR 31-12-2025	Gebouwen	Terreinen	Inventaris en apparatuur	Vaste bedrijfsactiva in uitvoering en vooruitbetalingen op	Totaal materiële vaste activa
Bedragen: x 1					
<b>Materiële vaste activa, posten</b>					
<b>Stand per 31-12-2024</b>					
Verkrijgings- of vervaardigingsprijs	1.768.787	350.043	5.015.003	80.656	7.214.489
Cumulatieve afschrijvingen en waardeverminderingen	716.431	83.278	2.553.229	0	3.352.938
Cumulatieve herwaarderingsen	0	0	0	0	
Materiële vaste activa per 31-12-2024	1.052.356	266.765	2.461.774	80.656	3.861.551
<b>Verloop gedurende de periode</b>					
Investeringsen	850.152	0	597.300	16.093	1.463.545
Desinvesteringsen	4.306	17.373	279.031	0	300.711
Afschrijving op desinvesteringsen	4.306	17.373	279.031	0	300.711
Afschrijvingen	134.158	20.740	473.145	0	628.043
Herrubricering	0	0	96.749	-96.749	0
Mutatie gedurende de periode	715.994	-20.740	220.904	-80.656	835.502
<b>Stand per 31-12-2025</b>					
Verkrijgings- of vervaardigingsprijs	2.614.633	332.670	5.430.021	0	8.377.324
Cumulatieve afschrijvingen en waardeverminderingen	846.283	86.645	2.747.343	0	3.680.271
Cumulatieve herwaarderingsen	0	0	0	0	0
Materiële vaste activa per 31-12-2025	1.768.351	246.025	2.682.678	0	4.697.053

### 3.1.7 Toelichting op de Staat van baten en lasten

Ten opzichte van het resultaat over 2024, dat een nadelig saldo van € 347.900,- liet zien, is het resultaat over 2025 € 72.600,- lager. De inkomsten van de stichting stegen met € 946.500,- terwijl de lasten € 998.400,- hoger waren.

#### Baten

De rijksbijdrage voor bekostiging over 2025 is gestegen door de indexerings met per saldo € 834.300,-. De bekostiging voor professionalisering en begeleiding startende leerkrachten bedroeg in 2025 € 100.800,- minder dan in 2024. De overige subsidies zijn in totaal € 93.100,- hoger dan in 2024.

In totaal zijn de bijdragen van het Rijk over 2025 € 738.400,- hoger dan in 2024.

#### Lasten:

De salariskosten, verminderd met de ontvangen uitkeringen zijn in 2025 met € 531.500,- gestegen ten opzichte van 2024, met name als gevolg van de generieke loonsverhoging van 4,9% per 1 oktober 2024 en 4,6% per 1 november 2025. De overige personele lasten zijn € 255.800,- hoger door de dotatie aan de voorziening arbeidsongeschiktheid. Daarnaast is in 2025 meer aan professionalisering gedaan en zijn de kosten voor reïntegratie bij arbeidsongeschiktheid hoger geweest.

De huisvestingslasten zijn in 2025 € 50.400 hoger dan in 2024. In 2025 is de dotatie aan het onderhoudsfonds € 119.000,- lager door vrijval van componenten als gevolg van verduurzamingsinvesteringen. Door prijsontwikkelingen stegen de kosten voor energie en schoonmaakonderhoud.

De kosten voor administratie en beheer en de overige instellingslasten wijken niet significant af van het voorgaande jaar. De kosten van het onderwijsleerpakket zijn in 2025 € 100.100,- hoger dan in 2024 als gevolg van stijgende kosten van leermiddelen en educatieve software. Daarnaast zijn in 2025 bestedingen gedaan uit de ontvange subsidie verbetering basisvaardigheden.

#### Financiële baten en lasten

De financiële baten zijn in 2025 € 20.700,- lager dan in 2024 door lagere rentevergoeding op de spaartegoeden.

EUR Bedragen: x 1	2025 Realisatie	2025 Begroting	2024 Realisatie
-------------------	--------------------	-------------------	--------------------

## 7. Rijksbijdragen

#### Rijksbijdragen

##### Rijksbijdragen OCW

Rijksbijdragen van het Ministerie van OCW

17.009.865      16.680.227      16.218.151

Rijksbijdragen van het Ministerie van OCW

17.009.865      16.680.227      16.218.151

##### Overige subsidies OCW

Overige subsidies OCW

346.537      180.911      354.232

Overige subsidies OCW

346.537      180.911      354.232

##### Ontvangen doorbetalingen rijksbijdrage samenwerkingsverbanden passend onderwijs

622.607      593.064      668.190

Rijksbijdragen

17.979.010      17.454.202      17.240.572

Onder de Overige subsidies OCW zijn ondermeer de ontvangen en (deels) bestede subsidies opgenomen inzake de regelingen Subsidie opleiden onderwijsassistenten tot leerkracht, Financiële Educatie, Verbetering Basisvaardigheden en Rijke Schoolomgeving. De verantwoording is in model G opgenomen.

## 8. Overheidsbijdragen en -subsidies overige overheden

#### Overheidsbijdragen en -subsidies overige overheden

Overige bijdragen en subsidies, gemeenten en gemeenschappelijke regelingen

42.646      36.203      36.708

Totaal overige overheidsbijdragen en -subsidies

42.646      36.203      36.708

Overheidsbijdragen en -subsidies overige overheden

42.646      36.203      36.708

EUR Bedragen: x 1	2025	2025	2024
	Realisatie	Begroting	Realisatie
<b>9. Overige baten</b>			
<b>Overige baten</b>			
Opbrengst verhuur	50.409	54.420	47.113
Detachering personeel	101.122	100.350	100.237
Schenkingen	36.941	22.905	29.444
Sponsoring	1.525	0	0
Ouderbijdragen	199.587	9.100	208.682
Verkoop (onderwijs)materiaal	8.484	4.000	8.303
Bijdrage externe scholen aan gezamenlijke activiteiten	76.119	36.400	32.615
Bijdrage vanuit onderwijsregio's	89.460	0	0
Overige, w.o. schoolfonds	160.147	24.750	95.324
<b>Overige baten</b>	<b>723.794</b>	<b>251.925</b>	<b>521.717</b>
<b>10. Personeelslasten</b>			
<b>Lonen, salarissen, sociale lasten en pensioenlasten</b>			
Lonen en salarissen	11.379.256	10.921.432	10.808.374
Sociale lasten	1.676.775	1.591.227	1.592.456
Premies Vervangingsfonds	0	0	-8
Premies Participatiefonds	90.679	84.863	167.429
Pensioenlasten	1.564.872	1.440.076	1.503.233
<b>Lonen, salarissen, sociale lasten en pensioenlasten</b>	<b>14.711.582</b>	<b>14.037.598</b>	<b>14.071.484</b>
<b>Overige personele lasten</b>			
Dotaties personele voorzieningen	63.593	0	-17.678
Lasten personeel niet in loondienst	74.127	15.100	43.847
Overige	1.028.225	872.364	883.941
<b>Overige personele lasten</b>	<b>1.165.946</b>	<b>887.464</b>	<b>910.110</b>
<b>Ontvangen vergoedingen uitsplitsing</b>			
Vergoedingen uit het Vervangingsfonds	0	0	2.705
Overige uitkeringen die personeelslasten verminderen	229.717	0	118.397
<b>Uitkeringen die personeelslasten verminderen</b>	<b>229.717</b>	<b>0</b>	<b>121.102</b>
<b>Personeelslasten</b>	<b>15.647.811</b>	<b>14.925.062</b>	<b>14.860.492</b>
<b>Personeel</b>			
Gemiddeld aantal medewerkers gemiddeld	308		305
Gemiddeld aantal FTE gemiddeld	171,01		169,27
Gemiddeld aantal medewerkers werkzaam in het buitenland	0		0
<b>11. Afschrijvingen op materiële vaste activa</b>			
Afschrijvingen op materiële vaste activa	628.043	699.019	589.335
<b>Afschrijvingen</b>	<b>628.043</b>	<b>699.019</b>	<b>589.335</b>
<b>12. Huisvestingslasten</b>			
Huurlasten	31.935	35.640	29.900
Verzekeringslasten	885	700	846
Onderhoudslasten (klein onderhoud)	341.648	298.175	263.951
Lasten voor energie en water	286.190	279.750	257.448
Schoonmaakkosten	399.079	369.900	339.046
Belastingen en heffingen	23.477	23.500	21.343
Dotatie onderhoudsvoorziening	130.934	237.178	249.926
Overige	18.097	16.700	19.354
<b>Huisvestingslasten</b>	<b>1.232.245</b>	<b>1.261.543</b>	<b>1.181.814</b>
<b>13. Overige lasten</b>			
Administratie- en beheerslasten	423.303	420.300	420.144
Inventaris en apparatuur	127.937	92.650	126.341
Leer- en hulpmiddelen	833.137	713.600	733.049
Overige	360.690	290.495	343.560
<b>Overige lasten</b>	<b>1.745.068</b>	<b>1.517.045</b>	<b>1.623.094</b>
<b>14. Financiële baten</b>			
Rentebaten en soortgelijke opbrengsten	94.260	86.300	114.947
<b>Financiële baten</b>	<b>94.260</b>	<b>86.300</b>	<b>114.947</b>



EUR Bedragen: x 1	2025	2025	2024
	Realisatie	Begroting	Realisatie
<b>15. Financiële lasten</b>			
<i>Rentelasten en soortgelijke kosten</i>	7.096	6.710	7.125
<i>Financiële lasten</i>	<u>7.096</u>	<u>6.710</u>	<u>7.125</u>

**16. Honoraria accountant**

Separate specificatie kosten instellingsaccountant			
<i>Accountantshonoraria inzake het onderzoek van de jaarrekening</i>	41.866	36.900	42.906
<i>Accountantshonoraria inzake andere controleopdrachten</i>			
<i>Accountantshonoraria inzake adviesdiensten op fiscaal terrein</i>			
<i>Accountantshonoraria inzake andere niet-controlediensten</i>			
<i>Accountantshonoraria</i>	<u>41.866</u>	<u>36.900</u>	<u>42.906</u>
<i>waarvan betrekking op controle 2024</i>	3.267		

**17. Gebeurtenissen na balansdatum**

Geen.

**18. Resultaatbestemming**

EUR Bedragen: x 1

Het resultaat over 2025 ad -€ 420.552 is als volgt verdeeld over de reserves.

Algemene reserve				-101.765
Bestemmingsreserves (publiek)				
- Zorgmiddelen uit kapitaal federatie	-38.998			
- Nationaal Programma Onderwijs	<u>-277.618</u>			
		-316.616		
Bestemmingsreserves (privaat)				
- Reserve schoolfonds	-2.001			
- Reservefondsen verenigingen	<u>-170</u>			
		<u>-2.171</u>		
				<u>-318.787</u>
				<b>-420.552</b>

**19. Niet in de balans opgenomen rechten en verplichtingen**

Niet in de balans opgenomen rechten, specificatie EUR Bedragen: x 1					
Omschrijving	Bedrag boekjaar	Bedrag < 1 jaar	Bedrag 1-5 jaar	Bedrag > 5 jaar	Bedrag totaal
Gemeente Goeree-Overflakkee, uitvoeringsbudget renovatie Oranje Nassauschool te Nieuwe-Tonge	2.613.714	167.562			167.562
Gemeente Goeree-Overflakkee, uitvoeringsbudget renovatie Albert Schweitzerschool te Stad aan 't Haringvliet	2.082.784	158.676			158.676

Niet in de balans opgenomen verplichtingen, specificatie EUR Bedragen: x 1					
Omschrijving	Bedrag boekjaar	Bedrag < 1 jaar	Bedrag 1-5 jaar	Bedrag > 5 jaar	Bedrag totaal
<b>Contracten</b>					
Gemeente Goeree-Overflakkee, huurovereenkomst	29.625	30.260	121.040	-	151.300
Sense, schoonmaakcontract 8 scholen	201.336	226.207	904.829	226.207	1.357.243
Mako, schoonmaakcontract 5 scholen	125.644	137.819	551.275	137.819	826.913
Groenendijk Onderwijs Administratie, personeels- en salarisadministratie	82.582	82.369	82.369	-	164.738
Lakerveld Architecten en Ingenieurs, onderhoudsbeheer	50.918	74.834	299.335	-	374.169
Cloudwise, beheer en onderhoud COOL; Google Workspace en netwerk	51.410	61.639	246.556	-	308.195
APS IT-diensten, licenties microsoft	25.051	25.938	-	-	25.938
Engie, levering gas en elektriciteit	260.089	278.588	557.177	-	835.765
<b>Opdrachten</b>					
Reinders, meubilair Albert Schweitzerschool	-	133.696	-	-	133.696
Speelmaatje BV, inrichting schoolplein Albert Schweitzerschool	57.670	20.830	-	-	20.830
Well-e, levering smartboard CNS Zomerland	-	8.010	-	-	8.010
IC Automatisering, levering digiborden	-	49.260	-	-	49.260
Hoppenbrouwers Techniek, installaties CBS Prins Maurits	613.833	32.307	-	-	32.307



Niet in de balans opgenomen verplichtingen, specificatie EUR Bedragen: x 1					
Omschrijving	Bedrag boekjaar	Bedrag < 1 jaar	Bedrag 1-5 jaar	Bedrag > 5 jaar	Bedrag totaal
De Bruine Speeltoestellen, schoolplein Oranje Nassauschool	60.233	11.767	-	-	11.767
Berg&Berg, raambekleding Oranje Nassauschool	-	17.950	-	-	17.950
Nova Project, Stoffeerwerkzaamheden CBS Bosseschool	-	16.629	-	-	16.629
Nova Project, Stoffeerwerkzaamheden CBS Bosseschool	-	7.021	-	-	7.021
Noom, binnenschilderwerk Bosseschool	-	10.763	-	-	10.763
Noom, buitenschilderwerk School met de Bijbel	-	56.342	-	-	56.342
Noom, binnenschilderwerk CBS Eben Haezer	-	18.666	-	-	18.666
Van Berchum Zonwering B.V., vervangen zonwering SmdB De	-	19.893	-	-	19.893
<b>Renovatieprojecten</b>					
Lakerveld Architecten en Ingenieurs, ontwerp en begeleiding renovatie Albert Schweitzerschool	27.056	5.391	-	-	5.391
Lakerveld Architecten en Ingenieurs, ontwerp en begeleiding renovatie Oranje Nassauschool	44.071	5.026	-	-	5.026
Fraanje B.V., renovatie Albert Schweitzerschool	2.177.401	242.152	-	-	242.152
Krijger B.V., renovatie Oranje Nassauschool	2.845.315	236.277	-	-	236.277
Boersma, installatieadvies Oranje Nassauschool	13.672	3.752	-	-	3.752

## 21. WNT Verantwoording 2025 Kindwijs

### 21.1 Algemeen

Op 1 januari 2013 is de Wet normering topinkomens (WNT) in werking getreden. De WNT is van toepassing op Stichting Kindwijs. Het voor Stichting Kindwijs toepasselijke bezoldigingsmaximum is in 2025 € 175.000,-, bezoldigingsklasse C Regeling bezoldiging topfunctionarissen OCW-sectoren.

EUR Bedragen: x 1	01-01-2025 t/m 31-12-2025
<b>Complexiteitspunten</b>	
<i>Complexiteitspunten gemiddelde totale baten</i>	4
<i>Complexiteitspunten gemiddeld aantal leerlingen, deelnemers of studenten</i>	2
<i>Complexiteitspunten gewogen aantal onderwijssoorten of sectoren</i>	2
<b>Totaal aantal complexiteitspunten</b>	<b>8</b>
<i>Bezoldigingsklasse</i>	C
<i>Bezoldigingsmaximum</i>	175.000
<i>Afwijkende bezoldigingsklasse</i>	n.v.t.
<i>Afwijkend bezoldigingsmaximum</i>	n.v.t.

### 21.2 Tabel 1a. Leidinggevend topfunctionarissen met dienstbetrekking, specificatie EUR Bedragen: x 1

<b>Gegevens 2025</b>	
<b>Naam</b>	J.C. de Waal
<b>Functiegegevens</b>	Bestuurder
Aanvang en einde functievervulling in 2025	1/1 t/m 31/12
Omvang dienstverband (als deeltijdfactor in fte)	1,0
Dienstbetrekking?	Ja
<b>Bezoldiging</b>	
Beloning plus belastbare onkostenvergoedingen	151.151
Beloning betaalbaar op termijn	23.241
<b>Subtotaal</b>	<b>174.392</b>
Individueel toepasselijke bezoldigingsmaximum	175.000
-/- Onverschuldigd betaald en nog niet terugontvangen bedrag	n.v.t.
<b>Bezoldiging</b>	<b>174.392</b>
Het bedrag van de overschrijding en de reden waarom de overschrijding al dan niet is toegestaan	n.v.t.
Toelichting op de vordering wegens onverschuldigde betaling	n.v.t.
<b>Gegevens 2024</b>	
<b>Naam</b>	J.C. de Waal
<b>Functiegegevens</b>	Bestuurder
Aanvang en einde functievervulling in 2024	1/1 t/m 31/12
Omvang dienstverband (als deeltijdfactor in fte)	1,0
Dienstbetrekking?	Ja
<b>Bezoldiging</b>	
Beloning plus belastbare onkostenvergoedingen	135.135
Beloning betaalbaar op termijn	21.562
<b>Subtotaal</b>	<b>156.697</b>
Individueel toepasselijke bezoldigingsmaximum	166.000
<b>Bezoldiging</b>	<b>156.697</b>

### 21.3 Tabel 1d. Topfunctionarissen met een bezoldiging van € 2.100 of minder

Topfunctionarissen inclusief degenen die op grond van hun voormalige functie nog 4 jaar als topfunctionaris worden aangemerkt met een totale bezoldiging van € 2.100 of minder.

Naam Topfunctionaris	Functie
H. van Kooten	Voorzitter Raad van Toezicht
W.J. van Wijngaarden	Lid van de Raad van Toezicht, afgetreden per 31 december 2025
W.G.A. Driesse	Lid van de Raad van Toezicht, tot 18 juni 2025
W. van der Welle	Lid van de Raad van Toezicht
W.A. Muilwijk	Lid van de Raad van Toezicht
H.J. Vogelaar	Lid van de Raad van Toezicht
Th. Van Vuuren	Lid van de Raad van Toezicht
J.D. van der Borg	Lid van de Raad van Toezicht, sinds 1 november 2025

### 21.4. Tabel 3. Overige rapportageverplichtingen op grond van de WNT

Naast de hierboven vermelde topfunctionarissen zijn er geen overige functionarissen met een dienstbetrekking die in 2025 een bezoldiging boven het individueel toepasselijke drempelbedrag hebben ontvangen

### 3.1.8 Verbonden partijen

#### Model E Verbonden Partijen

##### Verbonden partij, meerderderheidsdeelname EUR Bedragen: x 1

Er zijn geen verbonden partijen waarin de Stichting Kindwijs een meerderheidsbelang heeft.

##### Verbonden partij, minderheidsdeelname

Statutaire naam	Juridische vorm	Statutaire zetel	Contractonderwijs	Contractonderzoek	Onroerende zaken	Overige	Deelnamepercentage
Stg. SWV Passend PO Goeree-Overflakkee	Stichting	Oude Tonge	Nee	Nee	Nee	Ja	0%

##### Verbonden partij met belang in bevoegd gezag

Statutaire naam	Juridische vorm	Statutaire zetel	Contractonderwijs	Contractonderzoek	Onroerende zaken	Overige	Deelnamepercentage
Vereniging tot Stichting en Instandhouding van Scholen met de Bijbel te Dirksland	Vereniging	Dirksland	Nee	Nee	Nee	Ja	0%
Vereniging tot Stichting en Instandhouding van Scholen met de Bijbel op het Havenhoofd te Goedereede	Vereniging	Goedereede	Nee	Nee	Nee	Ja	0%
Stichting voor Protestants Christelijk Primair Onderwijs Het Kompas te Stellendam	Stichting	Stellendam	Nee	Nee	Nee	Ja	0%
Vereniging voor Protestants-Christelijk Basisonderwijs Goeree-Overflakkee	Vereniging	Middelharnis	Nee	Nee	Nee	Ja	0%
Vereniging voor Protestants Christelijk Basisonderwijs op Gereformeerde Grondslag te Stad aan het Haringvliet en Den Bommel	Vereniging	Stad aan het Haringvliet	Nee	Nee	Nee	Ja	0%
Vereniging voor de bevordering van Christelijk Schoolonderwijs op Gereformeerde Grondslag	Vereniging	Oude Tonge	Nee	Nee	Ja	Ja	0%
Vereniging voor Christelijk Nationaal Schoolonderwijs te Sommelsdijk	Vereniging	Sommelsdijk	Nee	Nee	Nee	Ja	0%

##### Verbonden partij met belang in bevoegd gezag

Statutaire naam	Juridische vorm	Statutaire zetel	Contractonderwijs	Contractonderzoek	Onroerende zaken	Overige	Deelnamepercentage
Vereniging van Christelijke Scholen voor Basisonderwijs op Gereformeerde Grondslag te Middelharnis	Vereniging	Middelharnis	Nee	Nee	Nee	Ja	0%
Vereniging tot Stichting en Instandhouding van School met de Bijbel 'De Regenboog' te Melissant	Vereniging	Melissant	Nee	Nee	Nee	Ja	0%
Vereniging voor Christelijk Schoolonderwijs op Gereformeerde Grondslag te Herkingen	Vereniging	Herkingen	Nee	Nee	Nee	Ja	0%
Vereniging voor Protestants Christelijk Basisonderwijs op Gereformeerde Grondslag te Nieuwe-Tonge	Vereniging	Nieuwe Tonge	Nee	Nee	Nee	Ja	0%
Vereniging ter bevordering van Christelijke Speciaal Basisonderwijs op Goeree-Overflakkee	Vereniging	Middelharnis	Nee	Nee	Nee	Ja	0%

##### Toelichtingen

De onder 'Verbonden partij met belang in bevoegd gezag' genoemde verenigingen en stichting fungeren als adviesraad voor de onderscheiden scholen en hebben medezeggenschap over de besteding van het door hen bij de diverse fusies ingebracht verenigingskapitaal. Daarnaast hebben zij het recht leden van de raad van toezicht voor te dragen.

### 3.1.9 Verantwoording subsidies

#### Model G Verantwoording subsidies

**G1. Subsidies waarbij het eventueel niet aangewende deel van de subsidie, mits de activiteiten volledig zijn uitgevoerd, kan worden besteed aan andere activiteiten waarvoor bekostiging wordt verstrekt**

Volgnr	Omschrijving	Toewijzing		De activiteiten zijn ultimo verslagjaar conform de subsidiebeschikking geheel uitgevoerd en afgerond
		Kenmerk	Datum	
1	Regeling school en omgeving	RSOS22019	11-11-2022	JA
2	Verbetering basisvaardigheden 2022	VBV22-PO-1581	11-11-2022	JA
3	Opleiding onderwijsassistent tot leraar	SOOL210051	3-3-2022	JA
4	Opleiding onderwijsassistent tot leraar	SOOL210069	3-3-2022	JA
5	Opleiding onderwijsassistent tot leraar	SOOL210355	3-3-2022	JA
6	Opleiding onderwijsassistent tot leraar	SOOL210386	3-3-2022	JA
7	Opleiding onderwijsassistent tot leraar	SOOL23005	13-4-2023	JA
8	Opleiding onderwijsassistent tot leraar	SOOL23353	15-12-2023	Onderhanden
9	Opleiding onderwijsassistent tot leraar	SOOL23401	13-12-2023	JA
10	Opleiding onderwijsassistent tot leraar	SOOL23452	13-12-2023	Onderhanden
11	Opleiding onderwijsassistent tot leraar	SOOL23502	13-12-2023	JA
12	Opleiding onderwijsassistent tot leraar	SOOL23519	13-12-2023	Onderhanden
13	Opleiding onderwijsassistent tot leraar	SOOL24512	6-11-2024	Onderhanden
14	Opleiding onderwijsassistent tot leraar	SOOL24521	6-11-2024	Onderhanden
15	Opleiding onderwijsassistent tot leraar	SOOL24552	6-11-2024	Onderhanden
16	Opleiding onderwijsassistent tot leraar	SOOL24559	6-11-2024	JA
17	Opleiding onderwijsassistent tot leraar	SOOL25031	10-3-2025	JA
18	Opleiding onderwijsassistent tot leraar	SOOL25059	3-4-2025	Onderhanden
19	Opleiding onderwijsassistent tot leraar	SOOL25196	5-11-2025	Onderhanden
20	Opleiding onderwijsassistent tot leraar	SOOL25197	5-11-2025	Onderhanden
21	Opleiding onderwijsassistent tot leraar	SOOL25358	19-11-2025	Onderhanden
22	Verbetering basisvaardigheden voor scholen 2024	VBV25-PO-0442	28-4-2025	Onderhanden
23	Verbetering basisvaardigheden voor scholen 2024	VBV25-PO-0687	28-4-2025	Onderhanden
24	Verbetering basisvaardigheden voor scholen 2024	VBV25-PO-0977	28-4-2025	Onderhanden
25	Verbetering basisvaardigheden voor scholen 2024	VBV25-PO-1109	28-4-2025	Onderhanden
26	Verbetering basisvaardigheden voor scholen 2024	VBV25-PO-1554	28-4-2025	Onderhanden
27	Verbetering basisvaardigheden voor scholen 2024	VBV25-PO-1700	28-4-2025	Onderhanden
28	Verbetering basisvaardigheden voor scholen 2024	VBV25-PO-1703	28-4-2025	Onderhanden
29	Verbetering basisvaardigheden voor scholen 2024	VBV25-PO-1705	28-4-2025	Onderhanden
30	Verbetering basisvaardigheden voor scholen 2024	VBV25-PO-2043	28-4-2025	Onderhanden
31	Verbetering basisvaardigheden voor scholen 2024	VBV25-PO-2048	28-4-2025	Onderhanden
32	Lerarenbeurs	1414250-1	20-8-2024	JA
33	Lerarenbeurs	1474572-1	20-6-2025	Onderhanden
34	Zij-instroom	1382241-1	20-11-2023	JA
35	Zij-instroom	1444699-1	20-11-2024	Onderhanden



### 3.1.9 Verantwoording subsidies

#### Model G Verantwoording subsidies

G2A. Subsidies die uitsluitend mogen worden aangewend voor het doel waarvoor de subsidie is verstrekt, aflopend per ultimo verslagjaar. Bedragen: x € 1										
Volgnr	Omschrijving	Toewijzing kenmerk	Toewijzing datum	Bedrag van de toewijzing	Ontvangen t/m vorig verslagjaar	Totale subsidiabele kosten t/m vorig verslagjaar	Stand 1 januari verslagjaar	Ontvangen in verslagjaar	Subsidiabele kosten in verslagjaar	Te verrekenen per 31 december verslagjaar

Geen

G2B. Subsidies die uitsluitend mogen worden aangewend voor het doel waarvoor de subsidie is verstrekt, doorlopend tot in een volgend verslagjaar. Bedragen: x € 1										
Volgnr	Omschrijving	Toewijzing kenmerk	Toewijzing datum	Bedrag van de toewijzing	Ontvangen t/m vorig verslagjaar	Totale subsidiabele kosten t/m vorig verslagjaar	Stand 1 januari verslagjaar	Ontvangen in verslagjaar	Subsidiabele kosten in verslagjaar	Saldo per 31 december verslagjaar

Geen



### 3.1.10. Ondertekening door bestuurders en toezichthouders

#### Vaststelling en goedkeuring jaarrekening

Het College van Bestuur van Stichting Kindwijs heeft de jaarrekening 2025 opgemaakt op 31 maart 2026 en vastgesteld in de vergadering van 17 juni 2026.

De raad van toezicht van de Stichting Kindwijs heeft de jaarrekening 2025 goedgekeurd in de vergadering van 17 juni 2026.

W.G.  
.....  
J.C. de Waal 17 juni 2026

W.G.  
.....  
H. van Kooten 17 juni 2026

Afwezig  
.....  
J.D. van der Borg 17 juni 2026

W.G.  
.....  
Th. van Vuuren 17 juni 2026

W.G.  
.....  
C. Grootenboer 17 juni 2026

Afwezig  
.....  
W.A. Muilwijk 17 juni 2026

W.G.  
.....  
W. van der Welle 17 juni 2026

W.G.  
.....  
H.J. Vogelaar 17 juni 2026



## 4. Overige gegevens

Toelichting op de jaarrekening, overige gegevens

### 4.1 Statutaire bepalingen

In de statuten van de Stichting voor Protestants Christelijk Primair Onderwijs op Goeree-Overflakkee (Kindwijs) zijn geen bepalingen opgenomen ten aanzien van de bestemming van het resultaat.



## 4.2 Controleverklaring van de onafhankelijke accountant

## **CONTROLEVERKLARING VAN DE ONAFHANKELIJKE ACCOUNTANT**

Aan: De raad van toezicht en het college van bestuur van Stichting voor Protestants Christelijk Primair Onderwijs op Goeree-Overflakkee, gevestigd te Goeree-Overflakkee

### **Verklaring over de in het jaarverslag opgenomen jaarrekening 2025**

#### **Ons oordeel**

Wij hebben de jaarrekening 2025 van Stichting voor Protestants Christelijk Primair Onderwijs op Goeree-Overflakkee te Goeree-Overflakkee, gecontroleerd.

Naar ons oordeel:

- geeft de in dit jaarverslag opgenomen jaarrekening een getrouw beeld van de grootte en de samenstelling van het vermogen van Stichting voor Protestants Christelijk Primair Onderwijs op Goeree-Overflakkee op 31 december 2025 en van het resultaat over 2025 in overeenstemming met de Regeling jaarverslaggeving onderwijs;
- zijn de in deze jaarrekening verantwoorde baten en lasten alsmede de balansmutaties over 2025 in alle van materieel belang zijnde aspecten rechtmatig tot stand gekomen in overeenstemming met de in de relevante wet- en regelgeving opgenomen bepalingen, zoals opgenomen in paragraaf 2.3.1. 'Referentiekader' van het Onderwijsaccountantsprotocol OCW 2025.

De jaarrekening bestaat uit:

- (1) de balans per 31 december 2025;
- (2) de staat van baten en lasten over 2025;
- (3) het kasstroomoverzicht over 2025; en
- (4) de toelichting met een overzicht van de gehanteerde grondslagen voor financiële verslaggeving en andere toelichtingen.

#### **De basis voor ons oordeel**

Wij hebben onze controle uitgevoerd volgens het Nederlands recht, waaronder ook de Nederlandse controlestandaarden en het Onderwijsaccountantsprotocol OCW 2025 vallen. Onze verantwoordelijkheden op grond hiervan zijn beschreven in de sectie 'Onze verantwoordelijkheden voor de controle van de jaarrekening'.

Wij zijn onafhankelijk van Stichting voor Protestants Christelijk Primair Onderwijs op Goeree-Overflakkee, zoals vereist in de Verordening inzake de onafhankelijkheid van accountants bij assurance-opdrachten (ViO) en andere voor de opdracht relevante onafhankelijkheidsregels in Nederland. Verder hebben wij voldaan aan de Verordening gedrags- en beroepsregels accountants (VGBA).

Wij vinden dat de door ons verkregen controle-informatie voldoende en geschikt is als basis voor ons oordeel.

### **Naleving anticumulatiebepaling WNT niet gecontroleerd**

In overeenstemming met het Controleprotocol WNT 2025 hebben wij de anticumulatiebepaling, bedoeld in artikel 1.6a WNT en artikel 5, lid 1 sub n en o Uitvoeringsregeling WNT, niet gecontroleerd. Dit betekent dat wij niet hebben gecontroleerd of er wel of niet sprake is van een normoverschrijding door een leidinggevende topfunctionaris vanwege eventuele dienstbetrekkingen als leidinggevende topfunctionaris bij andere WNT-plichtige instellingen, alsmede of de in dit kader vereiste toelichting juist en volledig is.

### **Verklaring over de in het jaarverslag opgenomen andere informatie**

Het jaarverslag omvat andere informatie, naast de jaarrekening en onze controleverklaring daarbij.

Op grond van onderstaande werkzaamheden zijn wij van mening dat de andere informatie:

- met de jaarrekening verenigbaar is en geen materiële afwijkingen bevat;
- alle informatie bevat die op grond van de Regeling jaarverslaggeving onderwijs en op grond van de in de relevante wet- en regelgeving opgenomen bepalingen, zoals opgenomen in paragraaf 2.2.2. 'Bestuursverslag' van het Onderwijsaccountantsprotocol OCW 2025 is vereist.

Wij hebben de andere informatie gelezen en hebben op basis van onze kennis en ons begrip, verkregen vanuit de jaarrekeningcontrole of anderszins, overwogen of de andere informatie materiële afwijkingen bevat.

Met onze werkzaamheden hebben wij voldaan aan de vereisten in de Regeling jaarverslaggeving onderwijs, paragraaf 2.2.2 'Bestuursverslag' van het Onderwijsaccountantsprotocol OCW 2025 en de Nederlandse Standaard 720. Deze werkzaamheden hebben niet dezelfde diepgang als onze controlewerkzaamheden bij de jaarrekening.

Het college van bestuur is verantwoordelijk voor het opstellen van de andere informatie, waaronder het bestuursverslag en de overige gegevens in overeenstemming met de Regeling jaarverslaggeving onderwijs en met de in de relevante wet- en regelgeving opgenomen bepalingen, zoals opgenomen in paragraaf 2.2.2 'Bestuursverslag' van het Onderwijsaccountantsprotocol OCW 2025.

### **Beschrijving van verantwoordelijkheden met betrekking tot de jaarrekening**

#### **Verantwoordelijkheden van het college van bestuur en de raad van toezicht voor de jaarrekening**

Het college van bestuur is verantwoordelijk voor het opmaken en getrouw weergeven van de jaarrekening in overeenstemming met de Regeling jaarverslaggeving onderwijs. Het college van bestuur is ook verantwoordelijk voor het rechtmatig tot stand komen van de in de jaarrekening verantwoorde baten en lasten alsmede de balansmutaties, in overeenstemming met de in de relevante wet- en regelgeving opgenomen bepalingen, zoals opgenomen in paragraaf 2.3.1 'Referentiekader' van het Onderwijsaccountantsprotocol OCW 2025. In dit kader is het college van bestuur tevens verantwoordelijk voor een zodanige interne beheersing die het college van bestuur noodzakelijk acht om het opmaken van de jaarrekening en de naleving van die relevante wet- en regelgeving mogelijk te maken zonder afwijkingen van materieel belang als gevolg van fouten of fraude.

Bij het opmaken van de jaarrekening moet het college van bestuur afwegen of de onderwijsinstelling in staat is haar activiteiten in continuïteit voort te zetten. Op grond van genoemd verslaggevingsstelsel moet het college van bestuur de jaarrekening opmaken op basis van de continuïteitsveronderstelling, tenzij het college van bestuur het voornemen heeft om de

onderwijsinstelling te liquideren of de activiteiten te beëindigen of als beëindiging het enige realistische alternatief is.

Het college van bestuur moet gebeurtenissen en omstandigheden waardoor gereede twijfel zou kunnen bestaan of de instelling haar activiteiten in continuïteit kan voortzetten, toelichten in de jaarrekening.

De raad van toezicht is verantwoordelijk voor het uitoefenen van toezicht op het proces van financiële verslaggeving van de onderwijsinstelling.

### **Onze verantwoordelijkheden voor de controle van de jaarrekening**

Onze verantwoordelijkheid is het zodanig plannen en uitvoeren van een controleopdracht dat wij daarmee voldoende en geschikte controle-informatie verkrijgen voor het door ons af te geven oordeel.

Onze controle is uitgevoerd met een hoge mate maar geen absolute mate van zekerheid waardoor het mogelijk is dat wij tijdens onze controle niet alle afwijkingen van materieel belang als gevolg van fraude of fouten ontdekken.

Afwijkingen kunnen ontstaan als gevolg van fraude of fouten en zijn materieel indien redelijkerwijs kan worden verwacht dat deze, afzonderlijk of gezamenlijk, van invloed kunnen zijn op de economische beslissingen die gebruikers op basis van deze jaarrekening nemen. De materialiteit beïnvloedt de aard, timing en omvang van onze controlewerkzaamheden en de evaluatie van het effect van onderkende afwijkingen op ons oordeel.

Wij hebben deze accountantscontrole professioneel kritisch uitgevoerd en hebben waar relevant professionele oordeelsvorming toegepast in overeenstemming met de Nederlandse controlestandaarden, het Onderwijsaccountantsprotocol OCW 2025, ethische voorschriften en de onafhankelijkheidseisen. Onze controle bestond onder andere uit:

- het identificeren en inschatten van de risico's
  - dat de jaarrekening afwijkingen van materieel belang bevat als gevolg van fouten of fraude,
  - van het niet rechtmatig tot stand komen van baten en lasten alsmede de balansmutaties, die van materieel belang zijn;
- het in reactie op deze risico's bepalen en uitvoeren van controlewerkzaamheden en het verkrijgen van controle-informatie die voldoende en geschikt is als basis voor ons oordeel. Bij fraude is het risico dat een afwijking van materieel belang niet ontdekt wordt groter dan bij fouten. Bij fraude kan sprake zijn van samenspanning, valsheid in geschrifte, het opzettelijk nalaten transacties vast te leggen, het opzettelijk verkeerd voorstellen van zaken of het doorbreken van de interne beheersing;
- het verkrijgen van inzicht in de interne beheersing die relevant is voor de controle met als doel controlewerkzaamheden te selecteren die passend zijn in de omstandigheden. Deze werkzaamheden hebben niet als doel om een oordeel uit te spreken over de effectiviteit van de interne beheersing van de onderwijsinstelling;
- het evalueren van de geschiktheid van de gebruikte grondslagen voor financiële verslaggeving, de gebruikte financiële rechtmatigheidscriteria en het evalueren van de redelijkheid van schattingen door het college van bestuur en de toelichtingen die daarover in de jaarrekening staan;
- het vaststellen dat de door het college van bestuur gehanteerde continuïteitsveronderstelling aanvaardbaar is. Tevens het op basis van de verkregen controle-informatie vaststellen of er gebeurtenissen en omstandigheden zijn waardoor gereede twijfel zou kunnen bestaan of de

onderwijsinstelling haar activiteiten in continuïteit kan voortzetten. Als wij concluderen dat er een onzekerheid van materieel belang bestaat, zijn wij verplicht om aandacht in onze controleverklaring te vestigen op de relevante gerelateerde toelichtingen in de jaarrekening. Als de toelichtingen inadequaat zijn, moeten wij onze verklaring aanpassen. Onze conclusies zijn gebaseerd op de controle-informatie die verkregen is tot de datum van onze controleverklaring. Toekomstige gebeurtenissen of omstandigheden kunnen er echter toe leiden dat een instelling haar continuïteit niet langer kan handhaven;

- het evalueren van de presentatie, structuur en inhoud van de jaarrekening en de daarin opgenomen toelichtingen; en
- het evalueren of de jaarrekening een getrouw beeld geeft van de onderliggende transacties en gebeurtenissen en of de in deze jaarrekening verantwoorde baten en lasten alsmede de balansmutaties in alle van materieel belang zijnde aspecten rechtmatig tot stand zijn gekomen.

Wij communiceren met de raad van toezicht onder andere over de geplande reikwijdte en timing van de controle en over de significante bevindingen die uit onze controle naar voren zijn gekomen, waaronder eventuele significante tekortkomingen in de interne beheersing.

Goes, 18 juni 2026

Moore DRV Audit B.V.

M. de Graaf MSc RA

## 5. Bijlagen

# Kindwijs: voor kansrijk onderwijs

### Wat is de missie van Kindwijs?

Op onze scholen leren kinderen vanuit de protestants-christelijke basis zich ontwikkelen tot verantwoordelijke en actieve burgers. We creëren een veilige, uitdagende en passende leer- en leefomgeving waarin we samen onze talenten ontwikkelen.

### De kernwaarden van Kindwijs zijn



### Waar is Kindwijs trots op?

- Kindwijs investeert in het behoud van protestants-christelijk onderwijs in de diverse dorpskernen.
- Binnen Kindwijs werken we op veel thema's samen. We hebben een sterke organisatiestructuur en directeuren worden ondersteund door een efficiënt werkend bestuurskantoor.
- Kindwijs hanteert goede arbeidsvoorwaarden voor al haar medewerkers.
- Medewerkers van Kindwijs worden gestimuleerd zich verder te ontwikkelen middels professionalisering (onder andere via de eigen Kindwijsacademie) en het opdoen van nieuwe ervaringen.

### Waar staat Kindwijs nu?



### Beoordeling van de kwaliteit



### Wat heeft Kindwijs over vier jaar bereikt?

- Kindwijs werkt met de Bijbel als bron voortdurend aan de zichtbaarheid van de identiteit van Kindwijs en de scholen, passend bij de eigenheid van scholen en achterban.
- Vaardig: Kindwijs werkt aan de vaardigheid van medewerkers en leerlingen, zodat leerlingen zich de basisvaardigheden eigen maken in een passende leeromgeving.
- Vitaal: Kindwijs is een krachtige organisatie, gericht op de toekomst, waar medewerkers gemoetheerd en met vreugde hun werk doen. Kindwijs stimuleert de vitaliteit van medewerkers en leerlingen die hun plaats innemen in de samenleving.